



CUMA 

SEINE NORMANDE
LA PUISSANCE DU GROUPE

Rapport d'activité 2022

Assemblée générale

JEU

02

MARS

2023

à Sainte-Marguerite-sur-Fauville (76)

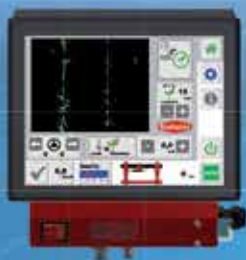
STEKETEE EC-WEEDEE UN BINAGE DE PRÉCISION !

Exclusif - Guidage caméra IC-Light, R&D 100% Steketee

Précision - Binage à partir de 12,5 cm entre rangs

Intuitif - Terminal couleur en cabine, terrage et relevage hydraulique par GPS

Service - Télémaintenance de série



En savoir plus
steketee.com

 **LEMKEN** THE AGROVISION COMPANY

Edito



LE MOT DU PRESIDENT

2022 s'en va et nous avons perdu tous nos repères. La cause : une guerre en Ukraine qui a provoqué une crise énergétique d'une ampleur inattendue. Nous avons ainsi constaté une hausse du prix des matières premières agricoles sans précédent. En parallèle, les charges de nos exploitations, elles aussi, n'ont jamais été aussi élevées.

Nombreux d'entre nous s'inquiètent de l'apparition du fameux « effet ciseaux ». A quelle date cela arrivera-t-il ? Comment devons-nous nous organiser ?

Les cuma sont à vos côtés. Quoi de mieux qu'un groupe d'amis pour partager ses préoccupations, et mieux encore, mutualiser les investissements ?

Face à une hausse de plus de 5% en moyenned u prix du matériel agricole et de 30 % du prix du carburant cette année, l'investissement collectif est plus que d'actualité... Avec Camacuma, la centrale d'achat du réseau cuma, nous vous proposons des solutions très intéressantes pour la location de chargeurs télescopiques ou l'achat de herse étrilles à un tarif négocié.

Autre levier pour vous aider à financer vos investissements, la nouvelle politique d'aide de la Région : Normandie Agriculture Investissement. Là aussi le réseau cuma a réussi à négocier une hausse du plafonnement sur ce nouveau dispositif : par exemple jusqu'à 800.000 € HT dans le cadre des projets « conquérants » ! La compensation collective agricole, financement issu de prélèvement sur du foncier, sera aussi un moyen d'impulser vos projets collectifs. Le réseau cuma s'est emparé du dossier et communiquera largement sur le sujet.

L'un des défis de l'agriculture est de produire de l'énergie : la production de biomasse, le photovoltaïque, la méthanisation sont autant de solutions dont la mise en place peut être facilitée par les cuma. La filière bois se développe aussi, soutenue par la politique régionale. Une meilleure valorisation de la haie permet aux agriculteurs de leur assurer une certaine autonomie énergétique. Le bois issu de la haie bocagère intéresse de plus en plus les collectivités. Ce combustible vert représente un nouveau débouché pour les agriculteurs. La cuma Haies'nergie & Territoires, présente sur les deux départements, s'organise pour répondre aux besoins dans le domaine.

Pour accompagner les agriculteurs sur la transition agroécologique, le réseau cuma poursuit ses travaux dans les domaines du désherbage mécanique, de l'agriculture de précision et de la robotisation.

Nous sommes soucieux du renouvellement des générations d'agriculteurs : quel est l'avenir des cuma sans agriculteurs ? Nous pouvons vous accompagner dans le renouvellement des responsables de cuma. C'est aussi dans cette optique que nous avons procédé au recrutement d'une secrétaire comptable afin de soulager les groupes dans leurs tâches administratives et comptables.

Notre Fédération... Votre Fédération est là pour répondre aux besoins et projets de l'agriculture de groupe.

Vincent Leborgne
Président de la fédération des cuma Seine Normandie



Antenne Eure

Allée de la Croix Verte 27110 Le Neubourg

Antenne Seine Maritime

Immeuble Chambre d'Agriculture
Chemin de la Bretèque 76230 Bois Guillaume

02 35 61 78 21 • seine-normande@cuma.fr

www.normandie.cuma.fr





MécaElevage

le jeudi 25 mai 2023
à Evellys / Naizin (56)

SEMIS DE PRINTEMPS
ÉPANDAGE LISIER & FUMIER
DIGESTATS

Ateliers techniques - Débats - Démonstrations

www.mecaelevage.cuma.fr

CUMA 
OUEST
LA PUISSANCE DU GROUPE

Sommaire

EDITO

Le mot de Vincent Leborgne	3
----------------------------------	---

LISTE DES ADMINISTRATEURS

Le Conseil d'Administration de la fédération Seine Normande	7
---	---

C'EST QUOI LE RESEAU ?

.....	8
-------	---

SALARIES DE LA FEDERATION ET DE L'AGC

.....	9
-------	---

INVESTISSEMENTS DES CUMA SUR L'EXERCICE 2021/2022

.....	10
-------	----

COMPTE DE RESULTAT

Compte de résultat 2022 de la fédération (comptes de charges)	11
Compte de résultat 2022 de la fédération (comptes de produits)	12

BILAN DE LA FEDERATION

Bilan au 30 septembre 2022	13
----------------------------------	----

ACTIVITES 2021/2022

Actualités du réseau	14
Programmes régionaux	22
Actions partenariales	30
Des matériels performants et diversifiés	31

Le Conseil d'Administration de la fédération Seine Normande remercie les partenaires qui, par leur contribution, ont participé à l'élaboration de la brochure annuelle d'assemblée générale.

VOUS AIDER À FINANCER



VOTRE MATÉRIEL AGRICOLE EN TOUTE SIMPLICITÉ.

Chez votre concessionnaire avec Agilor, une solution simple, rapide et sur-mesure.

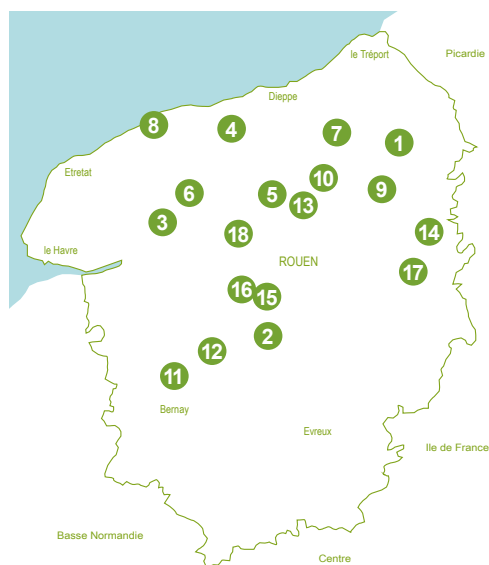
AGIR CHAQUE JOUR DANS VOTRE INTÉRÊT
ET CELUI DE LA SOCIÉTÉ

agilor



NORMANDIE-SEINE

Le financement Agilor est disponible uniquement par l'intermédiaire des vendeurs de matériel agricole agréés Agilor par votre Caisse régionale de Crédit Agricole. Renseignez-vous auprès du concessionnaire agréé Agilor sur la disponibilité des solutions de financement proposées. L'obtention d'un financement Agilor dépend de l'acceptation définitive de votre dossier par votre Caisse régionale de Crédit Agricole participante, prêteur. 01/2021 - H41153-1 - Édité par Crédit Agricole S.A., agréé en tant qu'établissement de crédit - Siège social : 12, place des États-Unis 92127 Montrouge Cedex - Capital social : 8 750 065 920 € - 784 608 416 RCS Nanterre. Crédit photo : Getty Images. 



- ❶ **PRÉSIDENT Vincent Leborgne** 76660 Clais • av.leborgne@orange.fr
- ❷ **1^{ER} VICE PRÉSIDENT Benoît Ferrand** 27370 Le Bosc du Theil • be.ferrand@wanadoo.fr
- ❸ **2^{EME} VICE PRÉSIDENT Hubert Commare** 76210 Lanquetot • hubert.commare@wanadoo.fr
- ❹ **TRÉSORIER Mickaël Rudi** 76740 la Gaillarde • cumadubuquet@gmail.com
- ❺ **SECRÉTAIRE Benoit Bourgeois** 76760 Bourdainville • benoit.bourgeois3@sfr.fr

ADMINISTRATEURS

- ❻ Samuel Bréant 76640 Bermonville • breant.samuel@sfr.fr
- ❼ Baptiste Breton 76660 Osmoy Saint Valéry • breton.baptiste@sfr.fr
- ❽ Bruno Lefrançois 76450 Ouainville • brunoetastride.lefrancois@neuf.fr
- ❾ Sébastien Bachelot 76680 Maucomble • bachelots@wanadoo.fr
- ❿ Philippe Dilard 76720 Cressy • philippe.dilard@wanadoo.fr
- ⓫ Jérôme Morin 27800 Berthouville • earl.harsancourt@orange.fr
- ⓬ Jérôme Breemeersch 27800 Bosrobert • jerome.breemeersch@wanadoo.fr
- ⓭ Jérémie Fleury 76890 Saint Denis sur Scie • fleury.jeremie@yahoo.fr
- ⓮ Thomas Pollet 76220 Gancourt Saint Etienne • earlthomaspollet@orange.fr
- ⓯ Jean Christophe Leicher 27670 Bosroumois • leicherjc@live.fr
- ⓰ Edouard Deceuninck 27250 Grand Bourgtheroulde • edouard.deceuninck@gmail.com
- ⓱ Philippe Chuffart 27480 Le Tronquay • philipchuff@gmail.com
- ⓲ Cédric Thibaudeau 76480 Saint Pierre de Varengeville • cedric.thibaudeau@orange.fr

CDOA 76 Chantal Durécu (Vincent Leborgne en suppléant)

AGC OUEST ANTENNE SEINE MARITIME Mickaël Rudi. Représentant cuma à l'AGC Ouest : Marc Tréhet

COMMISSIONS RÉSEAU CUMA NORMAND

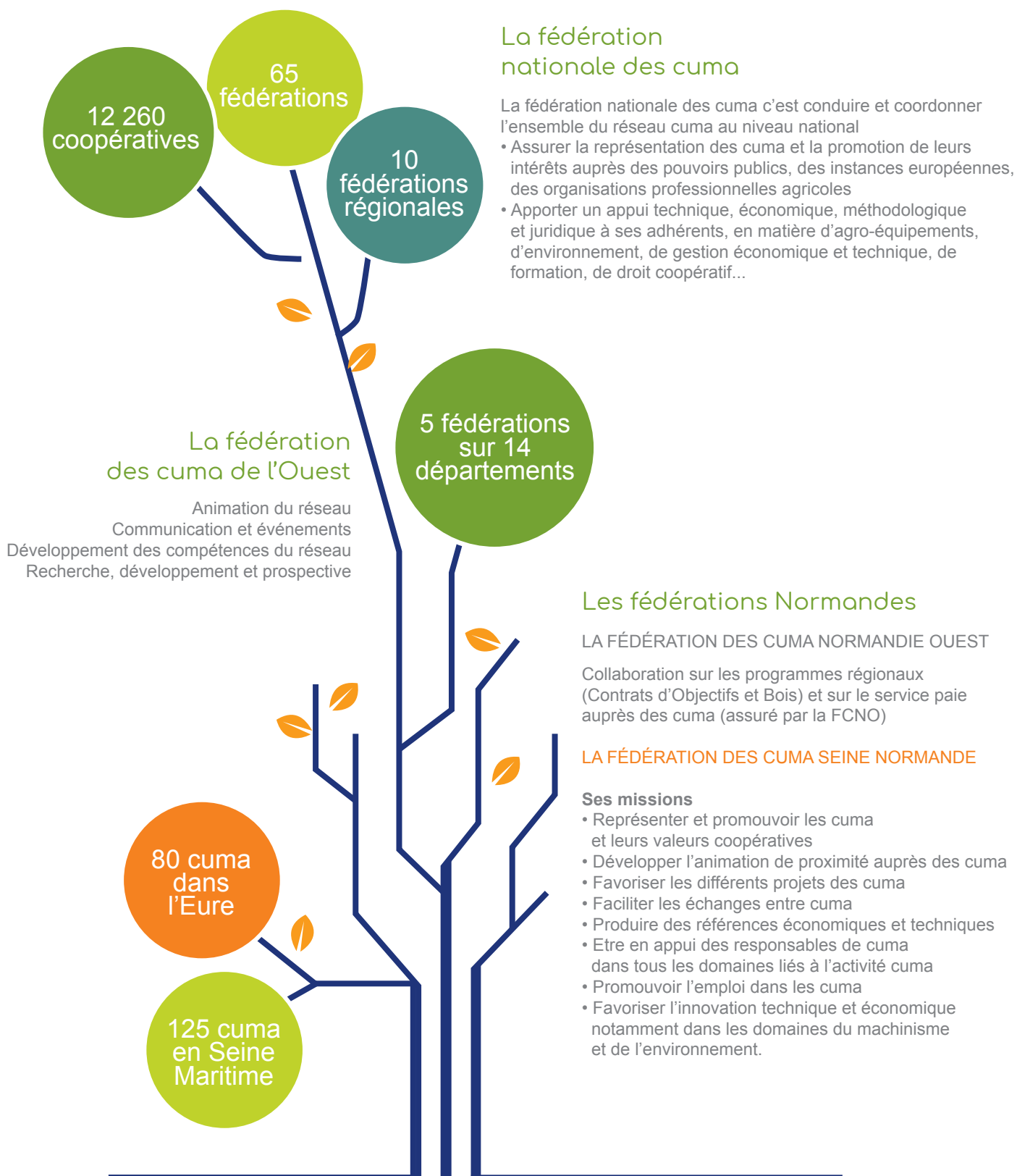
- Gestion Travail Emploi Formation : Hubert Commare
- Machinisme Environnement Energie : Sébastien Bachelot et Thomas Pollet

ADMINISTRATEURS FRCUMA OUEST Benoit Ferrand, Vincent Leborgne et Jérôme Breemeersch (Hubert Commare et Philippe Chuffart en suppléants)

COMITÉ NORMAND Vincent Leborgne, Benoit Ferrand, Jérôme Breemeersch et Bruno Lefrançois

PROGRAMME BOIS Philippe Dilard

C'EST QUOI LE RÉSEAU ?



L'ÉQUIPE D'ANIMATION

Les animateurs vous accompagnent au quotidien pour la réalisation de vos projets en cuma. Ils sont disponibles pour vous aider à la réflexion concernant les investissements, l'emploi et la gestion globale de la cuma. En parallèle, ils interviennent lors des assemblées générales annuelles et peuvent réaliser certaines prestations en fonction des besoins de la cuma (dossier de subvention, démarches administratives, etc).

Alexia LESADE
Animatrice des cuma et accompagnement de projets
Référente programme bois
06 32 77 57 78
alexia.lesade@cuma.fr



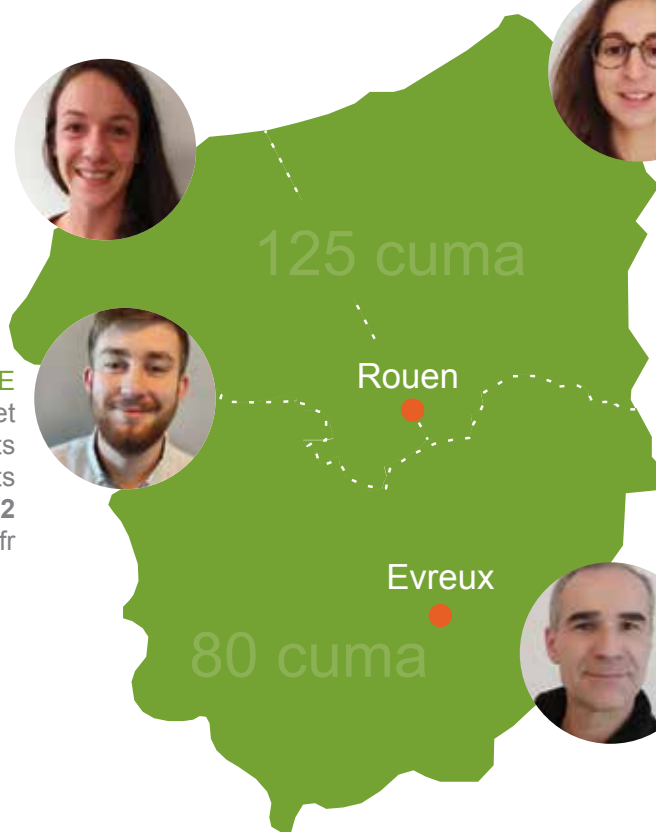
Gauthier SAVALLE
Animateur des cuma et accompagnement de projets
Référent agro-équipements
06 76 67 69 22
gauthier.savalle@cuma.fr



Noëllie MAILLARD
Animatrice des cuma et accompagnement de projets
Référente emploi/formation
06 31 15 00 44
noellie.maillard@cuma.fr



Denis LETELLIER
Coordinateur
Animateur des cuma et accompagnement de projets
07 71 92 08 44
denis.letellier@cuma.fr



AGC CUMA OUEST : ANTENNE SEINE MARITIME ET EURE

L'équipe de l'AGC cuma Ouest gère la comptabilité pour les cuma adhérentes dans l'Eure et en Seine-Maritime. Les comptables effectuent tous les ans pour les cuma la saisie, l'établissement des déclarations TVA, le calcul des coûts de revient, la facturation et la clôture comptable. Un service de secrétariat administratif a été mis en place pour les cuma dont les responsables souhaitent déléguer une partie de leurs tâches « *Nous avons accueilli sur cet exercice Guylaine, qui vient renforcer l'équipe de l'AGC.* »



Hélène VIMONT
Coordinatrice
Appui comptable aux cuma
07 50 59 86 41
helene.vimont@cuma.fr



Guylaine GOURIOU
Secrétaire-comptable
07 56 41 38 01
guylaine.gouriou@cuma.fr



Denis FRESNEAU
Appui comptable aux cuma
07 50 54 42 90
denis.fresneau@cuma.fr



Véronique TABURET
Appui administratif et comptable aux cuma
07 50 59 58 47
veronique.taburet@cuma.fr

CHIFFRES CLÉS 2021/2022

Montant des investissements



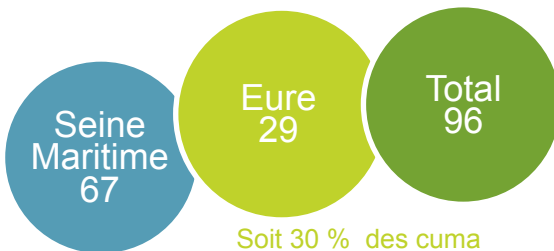
Nombre de matériels achetés



Montant du chiffre d'affaires des cuma



Nombre de cuma ayant investi

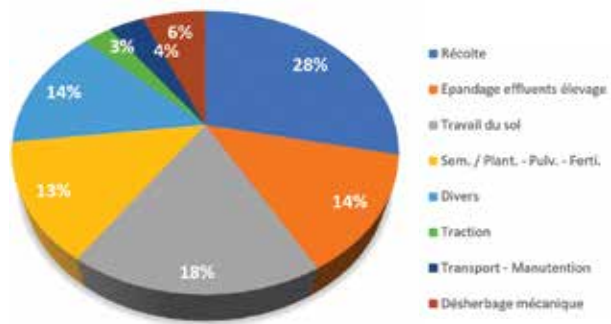


Soit 70 % des cuma

Les augmentations de prix des matériels, dans une conjoncture particulière, ont peut-être freiné certains projets. Pour autant, le chiffre d'affaires des cuma du territoire a légèrement augmenté, impacté par l'augmentation de la masse salariale, mais aussi par les hausses de carburant.

TYPES DES INVESTISSEMENTS

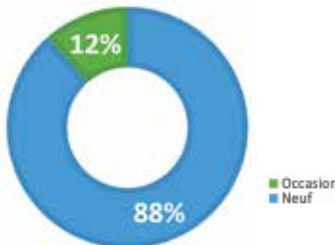
Répartition des investissements par type de matériels



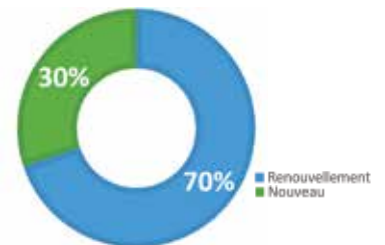
Les investissements, en nombre de matériels, montrent toujours un nombre important de machines liées à la récolte. De par la diversité des cultures sur notre territoire, on retrouve dans cette catégorie les ensileuses, moissonneuses batteuses, arracheuses de lin, pommes de terre ou encore de betteraves. En seconde position, les matériels de travail du sol restent des incontournables de cuma ; certains groupes agrandissent leur palette d'outils pour disposer du matériel le plus adapté en fonction de la rotation ou de l'année climatique. La part d'investissements « divers » correspond à des matériels d'irrigation, des balayeuses, petits matériels d'élevage...

NATURE DES INVESTISSEMENTS

Part d'acquisition en neuf et occasion



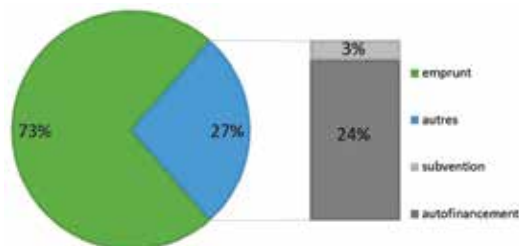
Part des achats en renouvellement ou en nouvelle activité



Les achats en renouvellement représentent chaque année la grande majorité des investissements réalisés. Proportionnellement, la part de création d'activité ou de matériel supplémentaire a diminué cette année. La part d'acquisition en matériel d'occasion a légèrement diminué sur cet exercice 2021-2022.

SOURCE DE FINANCEMENT DES INVESTISSEMENTS

Origine du financement



Lors d'un investissement, le plan de financement se réalise en fonction de la revente du matériel, de la subvention et du capital social souscrit par les adhérents. La préconisation est de souscrire 20 % du montant hors taxe des acquisitions, aussi pour assurer un niveau de capitaux propres vis-à-vis des emprunts. La moitié des subventions (au minimum) est affectée dans l'autofinancement, l'autre moitié étant amortissable.

CHARGES	30/09/2022	30/09/2021
Charges de fonctionnement	74 980	52 663
Fournitures de bureau	7 868	5 283
Loyers et charges locatives	13 703	13 291
Location matériels	7 505	7 872
Assurances	4 187	2 956
Honoraires	11 840	6 748
Frais postaux	6 765	8 072
Frais téléphonie et internet	9 167	4 205
Services bancaires	171	144
Frais missions réception	5 309	3 204
Autres charges	8 465	887
Services extérieures	9 969	15 809
Mise à disp personnel, COB, Bois Interventions extérieures	1 474	
Autres interventions (form ensilage)		2 640
Maintenances informatiques	8 495	13 169
Frais de déplacement	15 452	8 107
Déplacements, repas salariés	8 322	3 883
Voiture (entretien, gazole)	7 130	4 225
Cotisations professionnelles	58 826	53 442
Charges de personnel	182 601	152 205
Salaires et charges sociales	167 463	133 017
MAD comptables	16 719	11 701
MAD conseillers	-1 581	7 487
Charges diverses de gestion	9 121	10 000
Indem. Administ. Délégués dptaux	9 121	10 000
Créances irrécouvrables		
Autres charges		
Impôts et taxes	1 168	
Amortissements	2 271	2 437
Provision pour risques		
Provision créances douteuses	3 631	
TOTAL DES CHARGES D'EXPLOITATION	358 020	294 664
Charges financières	32	62
TOTAL DES CHARGES FINANCIERES	32	62
Valeur nette comptable		
Charges exceptionnelles	985	24
TOTAL DES CHARGES EXCEPTIONNELLES	985	24
Crédit d'impôt pour la compétitivité		
TOTAL DES CHARGES	359 037	294 750

PRODUITS	30/09/2022	30/09/2021
Cotisations	158 608	157 677
Cotisations fédératives	158 608	157 677
Prestations auprès des cuma	80 838	92 792
Maintenance infor. My Cuma	7 058	9 826
Montage dossiers subventions	5 406	3 442
Montage dossiers emprunts	27 670	21 400
Prestations juridiques	12 018	21 756
Conseils stratégiques dinacuma	23 535	28 786
Fournitures	3 395	7 582
Autres	1 756	
Prestations partenaires	76 168	15 326
Prestations partenaires (convention, COB, Bois...)	59 209	8 898
Autres Prestations	7 999	875
MAD AGC	8 961	5 552
Prestations réseaux		
Prestations diverses (école...)		116
Publicité sponsor	5 612	5 679
Subventions	33 033	31 711
Chambre d'Agriculture Normandie	25 000	25 000
CasDAR		
Autres projets (Agriculture 2.0,...)	8 033	6 711
Participation aux formations	714	2 129
Variation de stocks		
Rep.Provision créances douteuses		3 721
Rbt assurances	923	
TOTAL DES PRODUITS D'EXPLOITATION	355 897	309 152
Produits financiers	915	914
TOTAL DES PRODUITS FINANCIERS	915	914
Produits exceptionnels	13	21
Rep.Provision engagement retraite		
TOTAL DES PRODUITS EXCEPTIONNELS	13	21
TOTAL DES PRODUITS	356 824	310 088
RESULTAT	-2 212	15 337

ACTIF	EXERCICE 2022		
	Brut	Amort.	Net
ACTIF IMMOBILISE			
Immobilisations corporelles			
Installations techniques, matériels	37 186	35 733	1 454
Autres immo.corp	6 506		6 506
Immobilisations financières	402		402
TOTAL I	44 094	35 733	8 362
ACTIF CIRCULANT			
Stock et en cours			
Créances			187 160
Créances adhérents : Cuma	112 076	14 211	97 864
Créances clients et comptes rattachés	80 782		80 782
Autres créances			8 513
Personnel, cot MSA, indemnités			8 952
Etat (TVA)			
Divers			
Disponibilités bancaires			217 718
Charges constatées d'avances			43 961
TOTAL II	0	14 211	448 839
TOTAL GENERAL	44 094	49 944	457 200

PASSIF	EXERCICE 2022
CAPITAUX PROPRES	
Réserves indisponibles	6 774
Réserves statutaires	
Autres réserves	247 687
Report à nouveau créditeur	
Report à nouveau débiteur	-719
Résultat de l'exercice	-2 212
TOTAL I	251 530
Provisions pour risques et charges	
TOTAL II	0
DETTES	
Emprunts auprès des établissements bancaires	1 024
Concours bancaires	
Emprunt long terme	
Dettes clients et adhérents	
Fournisseurs divers et comptes rattachés	45 722
Personnel et organismes sociaux	85 908
Dettes fiscales	37 297
Dettes sur immobilisations	
Autres dettes	4 967
Produits constatés d'avance	30 753
TOTAL II	205 671
TOTAL GENERAL	457 200

Actualités du réseau

ASSEMBLÉES GÉNÉRALES

Une centaine d'assemblées générales est réalisée chaque année avec l'appui des animateurs de la fédération des cuma.

L'objectif étant de limiter le nombre de questions en suspens à la fin de la réunion, tant sur l'aspect économique que juridique.

La présentation des comptes est un support pour faire le bilan activité par activité. Chiffres à l'appui, les adhérents peuvent échanger sur des projets de renouvellement. L'intégration des adhérents à ces réflexions est indispensable pour conforter les décisions du conseil d'administration.

Autre temps fort des assemblées générales, le renouvellement des administrateurs du conseil d'administration. Bien qu'officialisé à cette occasion, l'anticipation du renouvellement des générations fluidifie le bon fonctionnement de la cuma.

Un accompagnement des animateurs est possible pour susciter l'accueil de nouveaux administrateurs et/ou adhérents.



Les assemblées générales des cuma sont des moments clés de la vie des groupes

RÉUNIONS DE SECTEUR



Interconnaissance, échanges et débats, le tout en collectif !

Du 23 novembre au 2 décembre 2021 se sont tenues les réunions de secteur annuelles, du Pays de Bray au Plateau du Neubourg en passant par le Pays de Caux. Nouveautés de Camacuma, outils numériques, subventions en cours, contrôle pulvérisateur et d'autres actualités sur les matériels et le réseau ont constitué la matinée.

Lors des échanges, les adhérents de cuma remontent leurs questionnements et permettent de prioriser les actions à mener au sein de la fédération. L'après-midi était consacrée au bocage, de la plantation des haies à leurs valorisations, avec une intervention conjointe de la chambre d'agriculture et de la fédération des cuma.

70 % des plaquettes de bois produites par les agriculteurs de la cuma Haies'nergie & Territoires sont autoconsommées. De la valorisation en bois-énergie pour le chauffage et l'eau chaude sanitaire de leurs exploitations à de l'autoconsommation en litière animale ou en Bois Raméal Fragmenté, chacun d'entre eux a trouvé un atout à valoriser les ressources présentes sur leurs exploitations. La filière, en pleine expansion, est prête à accueillir de nouveaux adhérents, soucieux de transformer les contraintes liées à leurs haies en un atout de leur exploitation !



Calculez le coût de votre chantier complet

 **cumacalc**

C'est une application **simple** et **gratuite**

www.cumacalc.fr

Les agriculteurs sollicitant de plus en plus les chantiers clés en main dans les cuma, des nouveautés ont été ajoutées. **cumacalc peut désormais calculer également les coûts de revient des chantiers complets** et comparer plusieurs simulations.



Ce dispositif, lancé en 2016, est devenu un outil d'animation à part entière pour accompagner les groupes dans leurs réflexions sur l'avenir. Gouvernance, relance d'activité, recours à de la main-d'œuvre salariée... Autant de thématiques qui ont permis à de nombreuses cuma d'améliorer leur efficacité. Pour exemple, la cuma de la Vallée d'Avre, suite à un Dina cuma, a décidé d'embaucher un salarié à mi-temps pour la conduite et l'entretien de son parc matériel. Aujourd'hui, cette cuma, satisfaite de cette nouvelle organisation, envisage d'acquérir un hangar !

Tous les ans la fédération des cuma Seine Normande suit une quinzaine de cuma dans le cadre du dispositif Dina cuma. Cette année, le dispositif évolue avec la possibilité d'augmenter le temps passé par dossier grâce au doublement de la subvention maximale accordée soit 3 000 € par dossier.

N'hésitez pas à contacter les animateurs !

CORTEVA



Cette opération sera reconduite l'année prochaine

Le 27 janvier 2022 s'est déroulée la journée des diagnostics des semoirs monograines réalisée en partenariat avec la société Corteva. Une journée d'échanges et de conseils sur les réglages permettant de décider s'il faut ou non déclencher le remplacement des pièces d'usure des semoirs. Le technicien montre également comment les changer facilement et comment réaliser l'entretien courant avec quelques trucs et astuces ! Au-delà de l'aspect matériel, les cuma présentes ont pu échanger sur leurs pratiques et se donner des conseils pour l'itinéraire technique de leurs cultures.

CAMACUMA

La centrale d'achat de matériels agricoles Camacuma, portée par le réseau cuma, propose des matériels à l'achat et des locations longues durées pour les engins automoteurs. Ainsi, trois cuma ont souhaité souscrire un contrat de location.

Aujourd'hui, ce sont des télescopiques qui sont proposés à la location allant de 26 €/h à 17,60 €/h pour 1 100 heures réalisées par an.

Camacuma propose aussi à l'achat des matériels achetés en gros, pour obtenir une remise de prix. Ce sont des plateaux qui ont été proposés à l'achat-vente en 2022.

En ce début 2023 ce sont des herse étrilles à dents indépendantes qui sont proposées à la vente aux cuma. Pour toutes questions, contactez Camacuma au 07.62.65.47.21.

**HERSES ÉTRILLES PORTÉES 12,50 M
AGRONOMIC**

**ACHAT
REVENTE**

LIVRAISON : FÉVRIER - MARS

20 HERSES ÉTRILLES DE DISPONIBLES

CAMA

CAMACUMA, PAR ET POUR LES CUMA

Actualités du réseau

LES AIDES FINANCIÈRES À L'INVESTISSEMENT

Cette année encore, le plan de relance a accompagné plusieurs projets d'investissement portés par des cuma. En 2022, les aides ont porté sur des matériels permettant de réduire les apports de produits phytosanitaires et de limiter la dérive lors de la pulvérisation, mais aussi sur des matériels de précision, notamment pour l'épandage de fertilisants. D'autres mesures du plan de relance étaient ouvertes aux cuma. En Normandie, c'est principalement sur ce dispositif que des demandes d'aide pouvant aller jusqu'à 50% du montant HT du matériel, ont été déposées par les groupes.

Le plan Ecophyto II+ de l'hiver 2021-2022 a été semblable à ceux des années précédentes. Ce dispositif, ouvert seulement quelques mois dans l'année, a permis aux cuma de bénéficier de 30% d'aide notamment sur des matériels permettant de limiter l'apport de produits phytosanitaires ou des matériels de récolte d'herbe.

Pour ce qui est des aides PCAE de la Région, 2022 fut la dernière année complète pour le dépôt de dossiers avec les critères que nous connaissons actuellement. A ce jour, un appel à projet est en cours pour ce dispositif, ce devrait être le dernier du programme actuel. Il sera clôturé le 30 avril 2023, si vous avez des projets en cours, n'hésitez pas à vous rapprocher de votre animateur.

En 2023, les dispositifs d'aides mis en place en Normandie évoluent avec l'apparition de deux grands types de projets éligibles. D'une part les projets « conquérants », marquant un tournant pour la cuma avec 40% d'aide et les projets « d'amélioration et d'adaptation » avec un taux d'aide de 20%.



La cuma du Neubourg Nord a bénéficié des aides de la Région pour son arracheuse de lin

CUMA : COLLECTIF ET CONQUÉRANT



Un dessin pour illustrer le dynamisme des cuma de Normandie

Le but de ce dessin ? Donner une image grand public de façon moderne avec un clin d'œil sur les valeurs et le fonctionnement des groupes ! Notre dessinateur normand Heula nous a aidé à concrétiser ce projet à travers un dessin ludique et 100% normand.

En Normandie un agriculteur sur deux fait partie d'une cuma, mais la question du renouvellement des générations et les mutations en agriculture remettent l'intérêt des cuma sur le devant de la scène.

Sur le terrain, les cuma innovent, accueillent, contribuent à la réduction des charges, investissent dans la main-d'œuvre partagée et il est important de le faire savoir en dehors de notre réseau.

Les administrateurs et les animateurs des fédérations des cuma de Normandie souhaitent pouvoir parler des cuma aux futurs agriculteurs, salariés agricoles et aux personnes en reconversion.

Ce projet était une façon nouvelle de parler des cuma pour susciter curiosité, intérêt et faire parler de nos cuma normandes.

L'objectif est de rappeler les intérêts économiques, les valeurs, et montrer la modernité du réseau des cuma.

COMMUNICATION

Les fédérations des cuma de Normandie, en plus du site internet, ont lancé leur compte Facebook depuis plus d'un an. Il existe deux pages rattachées à ce compte, l'une pour la fédération des cuma Seine Normandie, l'autre pour la fédération des cuma Normandie Ouest.

Afin de favoriser la communication envers les adhérents de cuma et le grand public, nous avons la possibilité de commander des supports de communication.

Ainsi, pour des cuma qui souhaiteraient s'équiper, nous pouvons proposer une grande diversité de supports : polos, casquettes, stylos, gobelets plastiques réutilisables, vestes, sacs, autocollants matériels, panneaux de cuma ...

Ces supports peuvent être déclinés avec le logo «cuma», avec un logo personnalisé « cuma de la petite vallée » ou avec le logo Heula « Collectif et conquérant » ci-contre.



De nombreux supports peuvent accueillir le logo cuma !



Un panneau pour le bâtiment de la cuma !



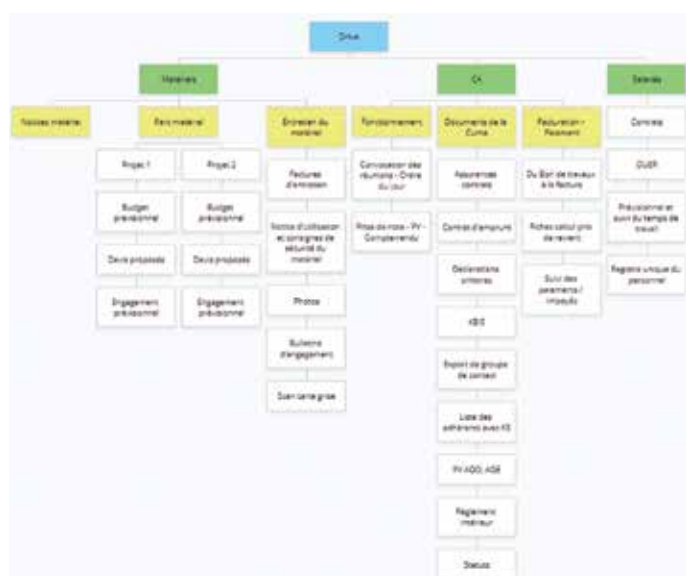
GUIDE DES PRIX DE REVIENT DES MATÉRIELS EN CUMA

EDITION OUEST 2023

Et en ligne sur
www.gprcumaouest.fr

Actualités du réseau

UNE ORGANISATION PLUS SIMPLE AVEC LES OUTILS NUMÉRIQUES



Une bonne organisation passe par un bon rangement !

Pour la gestion des cuma, les échanges de courriers et de mails sont souvent nécessaires et représentent parfois un temps de travail conséquent pour les administrateurs. Aussi, les cuma, de plus en plus connectées, se dirigent vers les outils numériques.

Ainsi, à la demande des cuma, la conseillère numérique de la fédération des cuma et de l'AGC peut venir accompagner la mise en place de ces outils.

Depuis le lancement de ce service sur l'exercice 2021-2022, la cuma Haies'nergie & Territoires a bénéficié de cet accompagnement pour créer une adresse mail de la cuma et un espace de stockage de documents « drive ».

Le paramétrage, étape pouvant être fastidieuse, est important, notamment pour la gestion des accès. Le président, les administrateurs, les responsables, voir les adhérents ou les salariés peuvent avoir des accès différents en fonction des dossiers qui les concernent. Une arborescence de dossiers types, adaptée aux cuma, créée conjointement avec le réseau des cuma de Normandie, leur est proposée.

Ce nouveau fonctionnement doit permettre, dans le cadre du renouvellement des générations, de simplifier la passation des responsabilités et la transmission des documents historiques.

FORMATION POUR LES CHAUFFEURS D'ENSILEUSE



La qualité de récolte est en partie liée au chauffeur

Le 8 mars 2022 a eu lieu la formation chauffeur ensileuse réalisée par Michel Seznez, expert ensilage du réseau cuma. Lors de cette journée, les stagiaires ont pu appréhender les principes de réglage de l'ensileuse, en fonction du fourrage, réglage des éclateurs, vitesse conseillée, etc.

La première partie était en salle pour la théorie, la seconde partie de la journée était sur le terrain avec le tour du matériel, comment repérer une panne, sur quelles pièces faut-il être vigilant pour l'ensileuse, le bec à maïs, ou le pick-up à herbe.

Le stage s'est fini devant le silo avec une analyse au tamis de la qualité de déchetage réalisé par l'ensileuse.

SERVICE DE SECRÉTARIAT ADMINISTRATIF

Suite à une enquête réalisée auprès des cuma en 2021, il a été décidé de créer un poste de secrétariat administratif pour les cuma Seine Normande. Guylaine Gouriou a ainsi été embauchée à partir du 1er septembre 2022. Cette dernière travaille actuellement pour 4 cuma de Seine-Maritime mais aussi pour l'association EDEN. Courriers, relances des impayés, suivi administratif... Guylaine intervient pour soulager le travail des responsables de cuma. Pourquoi pas votre cuma ? Le tarif actuel est de 228 €/jour avec un contrat de prestation signé par la cuma. Il reste encore des jours disponibles, n'attendez pas !



Plusieurs cuma bénéficient déjà de ce nouveau service

FESTIVAL DE LA TERRE

En septembre a eu lieu l'annuel Festival de la Terre, organisé par les Jeunes Agriculteurs. Cette année, c'est le canton de Pissy-Pôville qui a accueilli le festival les 3 et 4 septembre 2022. Pour cette occasion, la fédération des cuma a pu échanger avec les agriculteurs et futurs installés, mettant en avant les intérêts et principes des cuma, et sensibilisant aux charges de mécanisation sur les exploitations.

D'autre part, les animateurs ont mis en avant les groupes du secteur avec une présentation de leurs matériels. Ce fut aussi l'occasion de parler des "chantiers complets" qui permettent aux cuma de gagner en efficacité en proposant de la main-d'œuvre associée au matériel.



Sous un grand soleil, les visiteurs étaient nombreux !

PROFIL+ JEEH PNEUS
profilplus.fr

Leader indépendant
du pneumatique agricole

GODERVILLE
ZA route de Fecamp
☎ 02 35 27 71 92

CONSEILS PNEUMATIQUES ✦ MONTAGE À LA FERME ✦ LESTAGE À L'EAU ✦ DÉPANNAGE ✦ GÉOMETRIE

**PLATEAUX OPTION
SECURITÉ-BALLES**
Breveté et fabriqué sous licence

BENNES 2 ET 3 ESSIEUX
HOMOLOGUÉES 40 KM/H

BENNES TP
avec 1 ou 2 essieux
avec ou sans pont moteur

BENNES AGRICOLES
de 2 à 24 tonnes

Ateliers
de
Construction
ORENGE
depuis
1970

et aussi, bétailières, plateaux
porte-engins et accessoires...

ÉPANDEURS

76210 RAFFETOT - Tél.: 02 35 31 80 11
Fax: 02 35 38 95 92 - www.ac-orenge.com



Groupe Depussay

TER@GRI

MATERIELS ET SERVICES

76440 MAUQUENCHY - 02 35 09 71 97

76630 ST QUENTIN AU BOSCH - 02 35 83 50 65

76690 AUTHIEUX RATIEVILLE - 02 35 33 23 34

76640 FAUVILLE EN CAUX - 02 35 95 81 43

27930 GAUVILLE LA CPGNE - 02 32 34 92 09

27800 BRIONNE - 02 32 43 71 75

27130 VERNEUIL SUR AVRE - 02 32 30 36 63

27270 BROGLIE - 02 32 44 63 51

www.depussay.com

CLAAS





FENDT

fendt.com | Fendt is a worldwide brand of AGCO.

Nouveau Fendt 700 Vario Gen 7 : Vous l'avez rêvé. Nous l'avons fait.

Inspiré des besoins et des idées de nos clients mais aussi par notre volonté de concevoir les meilleures innovations et technologies possibles, nous avons développé un tracteur qui répond à toutes vos attentes : le Fendt 700 Vario Gen7.

Une nouvelle référence dans la catégorie 200-300 ch !

En plus de ses performances impressionnantes, le Fendt 700 Vario Gen7 se distingue par sa remarquable polyvalence, ses technologies durables et ses caractéristiques qui en feront votre tracteur favori.



Fendt is a global brand of AGCO. [fendt.com](https://www.fendt.com)

Plus d'information sur
[fendt.com](https://www.fendt.com)



Programmes régionaux

COB 3 : TRANSITION AGRO-ÉCOLOGIQUE (TAE)



Les outils de désherbage mécanique rencontrent du succès dans les groupes

La fédération travaille sur ce contrat régional avec six autres partenaires, Chambre d'Agriculture, Sileban, Bio en Normandie, Astredhor, Ardear Normandie, Civam normand.

Ces travaux sur les productions de nos régions ont pour objectif de recenser et mettre en valeur de nouvelles pratiques agroécologiques.

Les travaux menés concernent les nouveaux outils présents dans les cuma afin de tester l'incidence qu'ils ont sur les pratiques agricoles (nouvelles cultures, nouveaux itinéraires techniques, réduction des intrants, précision dans les épandages ...)

C'est dans ce cadre que la fédération a organisé différentes actions axées sur le désilage en collectif, avec une intervention sur le principe et l'organisation du désilage en cuma en partenariat avec la Chambre d'Agriculture.

La fédération a aussi travaillé avec la fédération des cuma des Hauts de France sur le thème du lin avec les cuma linicoles pour échanger sur les pistes d'amélioration de la filière en cuma.

Sur le thème du désherbage mécanique, ce sont des essais sur céréales d'hiver qui se sont déroulés (binage et roto étrille), mais aussi sur betteraves avec des bineuses qui travaillent en inter-rang comme en intra-rang.

Une démonstration binage betterave s'est déroulée le 31 mai avec une présentation des essais menés par la Chambre d'Agriculture et l'ITB. Nous avons pu découvrir le FarmDroïd, un robot qui sème et sarcle la culture, de quoi ouvrir de nouvelles perspectives dans nos cuma.

Le réseau cuma s'implique aussi auprès des jeunes avec notre participation lors de la Journée de l'Agro Écologie (JAE) des MFR à Fresnay-le-Long le 9 juin 2022. Deux ateliers ont été organisés, l'un sur la gestion des chantiers de récolte des haies et la valorisation du bois bocager, le second sur la présentation des semoirs de semis direct.



Les élèves et agriculteurs ont pu rencontrer les organismes travaillant sur l'agroécologie aux pieds des machines

COB 4 : GESTION PRÉVISIONNELLE DES EMPLOIS ET DES COMPÉTENCES (GPEC)

Les actions partenariales :

Interventions et stages pour les collégiens

En février 2022, la fédération des cuma a participé avec d'autres partenaires à l'organisation d'une semaine de stage de « découverte agricole » pour des élèves de 3ème. Ainsi, les cuma de la Voie Romaine et de Sainneville ont accueilli chacune quelques élèves. Les autres demi-journées de la semaine, ils ont découvert des exploitations agricoles diverses ou des entreprises paysagères.



Les stagiaires du collège Jean Moulin au Havre à la cuma de Sainneville

Pour toucher un nombre plus important de collégiens, des interventions multi-partenariales en classe sont également proposées pour les élèves de 4ème et de 3ème. A travers des vidéos, une présentation ludique et un quizz, les élèves sont sensibilisés aux différentes filières agricoles et aux études possibles dans ce secteur. L'objectif est d'illustrer la grande diversité de métiers du secteur et de renforcer l'attractivité des emplois agricoles.

Ces actions ont pour but de faire découvrir le milieu agricole à des jeunes qui ne connaissent pas mais aussi de conforter des jeunes qui souhaitent s'orienter vers un cursus agricole.



Intervention multipartenariale sur les métiers de l'agriculture aux élèves de 3ème de la MFR de Bernay

Soirée JA/SR/cuma



La 1ère édition de la soirée JA/SR/CUMA a réuni près de 35 jeunes

Afin d'intéresser aussi les jeunes hors cursus scolaire, une action a été mise en place le 17 novembre 2021. La fédération des cuma s'est associée à la fédération des Services de Remplacement 76 et aux Jeunes Agriculteurs 76 pour organiser une soirée sur la thématique de l'emploi partagé. Cette action est destinée à présenter les services des SR et des cuma aux jeunes installés, en cours d'installation ou aux jeunes cherchant un emploi dans le domaine agricole. La soirée a rencontré du succès et le repas a permis un moment de convivialité et d'échanges.

Forums emploi et visites d'entreprises multipartenariales

La fédération participe chaque année à plusieurs forums organisés à destination des jeunes ou des demandeurs d'emploi. Nous avons pu présenter les cuma par ce biais à trois reprises : les 10 et 11 décembre 2021 au forum Terres d'Avenir organisé au Neubourg par les JA de Normandie. Le 4 février 2022, nous étions présents sous une bannière « Agri Normandie » au forum Emploi en Seine à Rouen et le 6 mai 2022 lors du Salon de l'Orientation et des Métiers à Evreux.

Pour toucher un public adulte en reconversion, souvent peu connaisseur du secteur agricole, des interventions ont lieu sous un format de visite d'entreprise. Ainsi, un groupe rattaché aux missions locales de l'Eure est venu visiter la cuma de la Pommeraye le 7 décembre 2021.

L'immersion est réussie, après un tour du bâtiment et des matériels, les participants ont découvert les opportunités que représentent les entreprises agricoles en tant qu'employeurs, notamment les cuma.

Présenter les solutions salariales pour les exploitations agricoles

Le 26 novembre 2021, la Chambre d'Agriculture a organisé un après-midi sur le thème de l'emploi à Neufchâtel-en-Bray. Chaque organisme a alors présenté aux exploitants du secteur, des propositions pour développer l'emploi sur les exploitations ou pour déléguer certaines tâches à l'extérieur.

Le réseau cuma a ainsi mis en avant les compétences de conduite et de mécanique des salariés de cuma, grâce notamment au témoignage d'un adhérent de la cuma des Hauts Plateaux. C'était également l'occasion de rappeler la capacité des cuma à porter une activité Groupement d'Employeurs.

Les actions du réseaux cuma :

Interventions en MFR, Lycées Agricoles et portes ouvertes pour les jeunes

En MFR et lycées agricoles, les interventions sont ciblées sur le fonctionnement des cuma. Le but étant de transmettre aux étudiants les atouts des groupes cuma et d'inciter ces futurs agriculteurs ou salariés agricoles à se tourner vers les cuma lors de leur installation ou de leur recherche d'emploi.

Ces rencontres prennent plusieurs formes : intervention en classe, correction et restitution de travaux de groupes sur l'étude économique d'une activité agricole, visite de cuma avec témoignage d'un responsable.

Programmes régionaux



Visite de la cuma de Houtot avec les Bac Pro CGEA de la MFR de Tôtes

Dans cette dynamique, la fédération a organisé de nouveau cette année une porte ouverte à destination des établissements scolaires agricoles. Accueillis par la cuma de la Voie Romaine le 22 mars 2022, les élèves ont découvert le fonctionnement cuma tout en visitant l'atelier et le bâtiment. Les responsables ont témoigné des services rendus par la cuma et de leur quotidien en tant qu'adhérents. Le pot de fin a donné lieu à des échanges entre élèves, professeurs, animateurs et professionnels. C'est aussi une occasion de faire connaître nos cuma locales et de les faire participer à la vie de leur territoire.



Portes ouvertes écoles à la cuma de la Voie Romaine

Pour ceux qui s'installent

Pour la première fois cette année, la fédération est intervenue en Stage Installation, organisé par le réseau des Civam normands. Ces interventions ont permis de présenter le fonctionnement des cuma et d'appuyer sur l'enjeu que représentent les charges de mécanisation au sein d'une exploitation.

Ces actions seront reconduites sur le prochain exercice.

Informers les employeurs et les salariés des cuma



Les salariés et les employeurs des cuma réunis pour une journée commune

Le 16 décembre 2021 a eu lieu la rencontre employeurs/salariés des cuma de Normandie au Hangar de la cuma de Saint Jean de Daye (50).

Cette journée est organisée tous les ans en décembre et y sont conviés tous les salariés des cuma de Normandie et tous les responsables des cuma employeuses de Normandie. Ainsi, à travers des présentations et des ateliers, les participants abordent plusieurs thèmes.

En parcourant les actualités sociales, les règles de sécurité ou encore les différents modes d'organisation pour les salariés, la journée est surtout riche en échanges et en retours d'expériences.

L'EMPLOI DANS LES CUMA SEINE-NORMANDE

L'emploi se développe dans les cuma de notre territoire, ce besoin en main-d'œuvre s'exprime de différentes façons au sein des groupes :

- Besoin de chauffeurs/mécaniciens qualifiés pour intervenir sur des matériels de plus en plus perfectionnés
- Besoin d'optimiser l'utilisation de certains matériels coûteux pour qu'ils restent rentables
- Besoin de se dégager du temps libre pour sa vie personnelle et familiale
- Besoin de se dégager du temps libre pour prendre des responsabilités hors de l'exploitation

Le fait que les cuma soient désormais reconnues Groupement d'Employeurs à part entière facilite la mise en place de nouveaux postes. En effet, cela permet de compléter le temps de travail d'un salarié pour arriver à proposer un temps plein, en complétant avec des heures de travail sur les exploitations des adhérents.

La plupart des actions de développement de l'emploi sont financées par le Contrat d'Objectif de la région Normandie sur la Gestion Prévisionnelle des Emplois et des Compétences.

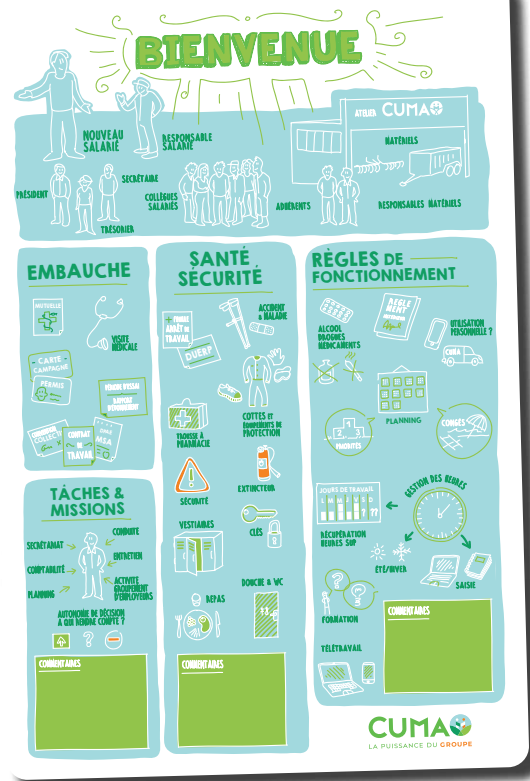
La fédération participe également au Pôle Technique Emploi de l'Ouest ainsi qu'à l'élaboration de l'infocuma employeurs qui est communiqué à l'ensemble des cuma employeurs de l'Ouest.

Dans le cadre du travail réalisé par les animateurs emploi de l'Ouest, deux supports à destination des cuma employeurs ont été édités et sont disponibles à la fédération : un schéma d'accueil des nouveaux salariés, utile pour les responsables et un panneau d'affichage obligatoire à installer sur le lieu de travail du salarié.



La cuma de la Tour avait besoin d'un chauffeur pour conduire l'ensileuse

	Seine Maritime et Eure
Nombre de cuma employeuses	10
Nombre de salariés permanents en cuma	22
Nombre d'apprentis en cuma	2
Poste de chauffeur/mécanicien	19
Poste de chef d'équipe	1
Poste de secrétaire (temps partiel)	2



Un schéma pour ne rien oublier lors de l'embauche d'un nouveau salarié !

LE POINT SUR LES ÉVOLUTIONS SOCIALES 2022-2023

Les revalorisations successives du SMIC en 2022 se sont traduites par des augmentations des premiers paliers de la grille des salaires minimums de la Convention Collective Nationale pour les salariés agricoles.

Depuis le 1er août 2022, la prime PEPA dite aussi « Macron » est maintenant appelée Prime de Partage de la Valeur (PPV). Le montant de la prime exonérée de charges a été augmenté à 3000 €.

Les aides à l'apprentissage concernent les cuma. Elles étaient variables en 2022 selon si l'apprenti était majeur ou mineur. En 2023, une aide unique est mise en place pour un montant de 6000 € pour la première année du contrat.

La Convention Nationale d'Objectifs de Prévention (CNOP) a été renouvelée pour la période 2021-2025. Ce dispositif de la MSA permet de bénéficier d'un appui financier à des investissements de prévention-sécurité dans les cuma.

Programmes régionaux

COB 5 INNOVATION

Forum champs d'innovation



Présentation en visio et en présentiel lors du forum

Le 3 février 2022 à Caen : présentation de solutions innovantes par le réseau cuma.

Au programme : salarié partagé en intercuma, performances de chantier avec les boîtiers connectés, kit d'intervention sur l'autonomie protéique et méthode de sensibilisation à la volatilisation de l'ammoniac à l'épandage d'effluents liquides. L'occasion d'échanger entre nos différents partenaires (Chambre d'agriculture, Arvalis, Civam, ...) sur des solutions innovantes appliquées sur le terrain.

Journée Innov'action



Cette journée a attiré près de 80 participants

Dans le cadre du Contrat d'Objectif de la Région Normandie, la fédération des cuma a organisé une démonstration autour des différents équipements permettant une meilleure valorisation des épandages de lisier.

Cette manifestation a eu lieu le 23 février 2022 au hangar de la cuma de la Voie Romaine. Cette dernière était en pleine réflexion sur le sujet. Frédéric Lavalou, expert du réseau cuma, a ainsi pu éclairer la large audience présente sur le terrain sur les différents choix d'équipements à privilégier pour mieux restituer l'ammoniac au sol (enfouisseurs, rampe pendillards ...) et l'intérêt économique de le faire.

Lin'Ovation



Benoît Ferrand, Président de la cuma du Neubourg Nord intervient à l'occasion du plateau télé de Lin'Ovation

Cette manifestation organisée les 15 et 16 juin 2022 par ARVALIS autour de la culture du lin, était un rendez-vous à ne pas manquer pour notre région.

Le réseau cuma Normand était présent pour valoriser la place du lin au sein des groupes normands et des Hauts de France.

Plus de 150 cuma sont concernées par la culture de lin en France et 16.400 ha sont arrachés par ces groupes sur les deux grandes régions (12% de la surface lin nationale). Benoît Ferrand, Président de la cuma du Neubourg Nord a eu l'occasion de présenter la performance des chantiers de sa cuma lors du forum vidéo du salon.

Le Lin et les cuma c'est une longue histoire !

PROGRAMME BOIS ENERGIE AGRICOLE (2021-2023)

Dans le cadre de ce programme, les actions de sensibilisation au fonctionnement de cette filière, de l'entretien de la haie, à sa récolte, jusqu'au transport vers la chaudière doivent relier les producteurs en amont, aux consommateurs en aval, en passant par les collectivités qui sont souvent à la croisée.

Pour atteindre tous les publics, agriculteurs, élus et grand public, la filière de valorisation du bois bocager a été présentée à différentes occasions comme à la fête des fleurs de Saint-Valery-en-Caux, au comice agricole de Forges-les-Eaux et à la réunion du réseau départemental des PCAET.

La fédération des cuma a participé à des réunions d'informations et d'échanges organisées par de multiples partenaires, institutionnels et techniques, tels que l'OFB, le CIBE, Fibois, l'Afac Normandie et la Région Normandie dans le cadre de sa SRB (Stratégie Régionale pour la Biodiversité).

C'est en reliant ces différentes approches, que chaque partenaire peut prendre en compte les différents enjeux autour du bocage et transmettre une vision objective et globale.

Ainsi, collectivement, la DDTM de Seine-Maritime, le lycée agricole d'Yvetot, la chambre d'agriculture et la fédération des cuma ont présenté conjointement la filière bocagère lors de la journée du 17 février 2022 intitulée "la haie, une rentabilité d'avenir".

Après une matinée de présentation et d'échanges en salle, l'après-midi, un chantier complet, de l'abattage au déchetage d'une haie a été organisé pour passer concrètement de la théorie à la pratique !

L'objectif, convaincre les agriculteurs de s'engager dans la filière, pour produire de la plaquette bocagère tout en mettant en place une gestion durable !

A l'échelle de la Normandie, les partenaires et financeurs du programme ont travaillé conjointement sur la communication, avec des messages clés à prioriser, portés par l'ensemble des acteurs.

Dans cette continuité, des panneaux de communication « bords de route et bords de chemins » sont à l'étude pour expliquer et rassurer sur le procédé d'entretien et de récolte des haies.

Dans le cadre des travaux proposés par le Parc Naturel des Boucles de la Seine Normande sur la structuration de la filière bocagère et forestière en Seine-Maritime, les adhérents de la cuma Haies'nergie & Territoires et d'Eden ont pu se projeter sur une réflexion de diversification.

Dans un contexte énergétique pourtant favorable, le nombre de projets de chaudière à plaquettes reste mince et les collectivités peinent à franchir le pas. Pour les accompagner, les agriculteurs de la filière souhaitent ainsi leur proposer une offre de chaleur clé en main.

Grâce aux rencontres avec d'autres coopératives de France qui le proposent déjà, le projet va être étudié sur les départements de l'Eure et de la Seine-Maritime.

CUMA 
NORMANDIE
LA PUISSANCE DU GROUPE



Réussir l'installation d'une chaufferie au bois déchiqueté

NOTRE SERVICE

Vous accompagner pour réussir techniquement et économiquement, l'implantation de votre chaufferie au bois déchiqueté.

Nous mettons à votre disposition de **nombreuses références dans l'accompagnement de projets** de chaufferies pour les bâtiments d'élevage, salle de traite, transformation laitière, poulailler, porcherie, élevage de veaux, production d'eau chaude et autres locaux.

Nous vous offrons **une information adaptée et indépendante** sur l'organisation des chantiers de production de bois déchiqueté, la mise en place de chaufferies bois et leurs approvisionnements.



Envie d'améliorer votre autonomie énergétique ? La fédération des cuma vous accompagne pour le dimensionnement de votre chaudière et de votre approvisionnement.

Retrouver au quotidien les actualités de la filière sur www.haienergienormandie.cuma.fr



HYLER[®]
FIBRE IS OUR DRIVETRAIN

Hylér[®] Sativa FL20

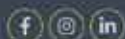
La première machine de récolte de chanvre au monde pour les textiles à fibres longues à l'échelle industrielle

- ✓ Récolte rapide
- ✓ Adaptation automatique en fonction de la hauteur des plantes - 1,4 à 3,2 mètres
 - ✓ Option double récolte avec trémie de 14m³
 - ✓ Pieds et tête du chanvre en andains séparés



HYLER BV
T +32 485 71 89 40
sales@hyler.be

Découvrez plus www.hyler.be



Découvrez également notre

Easy-turn 113A



Karnott

Le suivi de travaux sans saisie : simple, fiable et précis

Répartition des travaux

Géolocalisation du matériel

Suivi précis des matériels



Contactez-nous au 07 55 54 06 83 ou + d'infos sur www.karnott.fr

SAPC



SERVICES AGRICOLES DU PONTHEIU ET DU PAYS DE CAUX

80860 NOUVION
Tél : 03.22.28.68.21



76740 AUTIGNY
Tél : 02.35.97.29.31

www.sapc-agri.fr

Actions partenariales

IOT : LES CUMA NORMANDES SE CONNECTENT



IoTcuma en agriculture (ACTA - IFIP, amendé par FRcuma Ouest)

Le projet IOT (Internet Of the Things) s'est terminé en 2022, il répondait à l'objectif de capitaliser des informations sur les capteurs et outils d'analyse existants sur le marché. Porté par le réseau des cuma de l'ouest, plusieurs partenaires dont le Sileban, la chambre régionale d'agriculture de Normandie, Littoral Normand et Unilasalle ont contribué à ces travaux.

Avec la multiplication considérable de capteurs, les adhérents de cuma se questionnent sur les avantages et inconvénients de chaque possibilité. Le projet consistait à tester plusieurs outils connectés pour les comparer objectivement en fonction des différents besoins.

En agriculture, les finalités sont multiples. Par exemple, en cuma, le suivi des matériels doit permettre d'optimiser leurs performances et leur entretien. Devant ce champ des possibles, le projet s'est centré autour des stations météo et des boîtiers de suivis de l'activité sur les matériels agricoles.

Des fiches techniques ont été produites, elles donnent aussi des informations sur d'autres thématiques telles que l'agriculture de précision, le guidage et la télémétrie, expliquant le principe, les objectifs visés, les avantages et inconvénients. Vous pouvez les retrouver sur le site normandie.cuma.fr ou contacter vos animateurs pour en savoir plus !

PARTENARIAT AVEC LA CHAMBRE D'AGRICULTURE

La fédération des cuma travaille constamment sur des actions de développement avec la Chambre d'Agriculture de Normandie. Dans le cadre des Programmes de développement agricole et rural nous mettons en place des actions autour de la délégation mais aussi sur l'étude de l'adaptation au changement climatique.

En parallèle de ces actions, la Chambre d'Agriculture et la fédération des cuma resserrent leur partenariat. Des rencontres régulières ont lieu entre les antennes locales de la Chambre d'Agriculture et les responsables de la fédération pour définir les actions à prioriser sur le terrain.



Journée partenariale autour de l'élevage bovin



CUMA ET MATÉRIELS, PRÈS DE CHEZ VOUS EN 1 CLIC

Accéder à toutes les cuma de France,
par zone géographique ou par matériel
Intercuma : optimisez le parc machines
de votre cuma



link.mycuma.fr

DES MATÉRIELS PERFORMANTS ET DIVERSIFIÉS DANS NOS CUMA



*Coupe directe ensileuse
cuma de Bellefosse*

*Andaineur à tapis
cuma des Hauts Plateaux*



*Combiné trieur optique
cuma de Bosmelet*



*Ramasseuse à cailloux
cuma du Plateau de Roumare*



*Transformation
jus de fruits
cuma des Pépins
Normands*



*Epandeur à table d'épandage
cuma des Quatre Vents*



*Bec maïs épis
cuma des Hauts Plateaux*

BIENVENUE

CHEZ

NOVAGRI 76

LE CONCESSIONNAIRE DE VOS MARQUES PRÉFÉRÉES

 **POTTINGER**

CASE IH
AGRICULTURE

dewulf
enjoy growing

 **miedema**
FARM MACHINERY FOR LIFE

STRIJK
SINCE 1934

AGRONOMIC

QUIVOGNE
Le goût du travail bien fait !

LUCAS 

MASCHIO
GASPARDO

LA CAMPAGNE


Jeantil 

DCMIS

SCOVA
Engineering s.r.l.

KUHN
PULVÉRISATION

ARTEC
by **KUHN**

Notre ADN : le service, notre récompense : votre satisfaction

NOVAGRI 76 - ZI du District
7 rue des Araires
76450 SASSEVILLE

02 35 99 10 10
07 72 02 07 84
www.novagri.fr

“ÊTRE AGRICULTEUR, C’EST PLUS QU’UN SIMPLE MÉTIER.”

ASSURANCE AGRICOLE



groupama-agri.fr

09 69 36 10 11

Service gratuit
+ prix appel *

Parce que nous savons l'importance et l'attente que vous pouvez avoir envers votre assureur, Groupama répond aux besoins de tous les agriculteurs :

- Une proximité inégalée avec la présence de plus de 100 conseillers commerciaux agricoles ;
- Des produits adaptés à toutes les activités agricoles ;
- Un service de prévention pour vous accompagner dans vos projets.

Groupama Centre Manche - Caisse de Réassurance Mutuelle Agricole du Centre Manche - 30 rue Paul Ligneul - CS 30004 - 72045 Le Mans Cedex 9 - Tél. : 09 69 36 10 11 - groupama.fr. Siège social: 10 rue Blaise Pascal- CS 40337 - 28008 Chartres Cedex - 385 853 801 RCS Chartres. Entreprise régie par le Code des Assurances et soumise à l'Autorité de contrôle prudentiel et de résolution - 4 Place de Budapest - CS 92459 - 75456 Paris Cedex 09. Intermédiaire bancaire et financier ; Immatriculation ORIAS N° E3003629. Document et visuel non contractuels. Crédit Photo : Aurélien Chauvaud. Création : Agence Marcel. Septembre 2020. * Informations sinistres, santé.



Groupama
CENTRE MANCHE
la vraie vie s'assure ici



Cerfrance Seine Normandie accompagne sur le long terme les entrepreneurs à réussir leurs projets et à piloter la performance globale de leurs entreprises



Cerfrance Seine Normandie
Cité de l'Agriculture
Chemin de la Bretèque
76230 BOIS-GUILLAUME

02 35 59 64 70
contact@sn.cerfrance.fr



PICK-UP DE LIN POUR:
FERABOLI & MASCHIO,
KUHN, DEUTS, VICON



- ⚙️ Entièrement galvanisé
- ⚙️ Modification du format pub pour que cela soit un 1/4 de page
- ⚙️ Aucune modification nécessaire à la presse existante
- ⚙️ Peut être installé par l'agriculteur lui-même
- ⚙️ Très bon pour se débarrasser de la terre, des pierres et des herbes
- ⚙️ Embrayage anti-encrassement unique



INFO:  
info@met-co.be

Collées au sol, adventices, repousses de lin, etc.. La solution peut être si simple !



Nos Souleuses à lin brevetées pleines d'avantages !

- ✓ Décoller la nappe du lin collée au sol
- ✓ Sécher beaucoup d'hectares en un minimum de temps
- ✓ Facilite le ramassage, avec moins de terre ou de cailloux et évite l'usure du pickup de l'enrouleuse
- ✓ Prévoit un andain plus régulier et augmente la capacité de production lors du teillage
- ✓ Détacher les capsules qui se sont enracinées au sol
- ✓ Détacher le lin qui est enlacé dans les adventices, aussi sale soit-il! En reposant l'andain au-dessus les adventices
- ✓ Épargner des pulvérisations de "glyphosate" et contribuer ainsi à un meilleur environnement (écologique)

Souleuse à lin 2-rangs



Souleuse à lin 3-rangs



Souleuse à lin 4-rangs



Tieltsteenweg 56 – 8780 OOSTROZEBEKE (Belgique)

0032 56 66 97 00

✉ info@vaniseghemconstruct.be

www.vaniseghemconstruct.be





Normandie Matériels Agricoles

Email : contact@normandiefoin.fr

Contact Mr Leroux Tel : 07-67-76-91-86



**Groupement d'achat
Film enrubannage, ficelle et filet**



REMORQUES AGRICOLES + TP



PORTE ENGIN AVEC UNE CHARGE UTILE DE 15 À 25 T



GROT



GAMME COMPLÈTE DE FAUCHEUSE DE 2,6M À 10,5M



WNT

[mandam.official](https://www.facebook.com/mandam.official) [mandam.official](https://www.instagram.com/mandam.official)
[mandam.official](https://www.mandam.com.pt) www.mandam.com.pt



FANEUSES ET ANDAINEURS



GAL

5 ans
GARANTIE
5 ans
GARANTIE

LA CEINTURE EST VOTRE MEILLEUR BOUCLIER



JE M'ATTACHE, JE ME PROTÈGE

hautenormandie.msa.fr

Informez-vous sur ssa.msa.fr