

The logo for CUMA Normandie Ouest, featuring the word 'CUMA' in a bold, green, sans-serif font. To the right of the text is a circular icon containing a stylized green landscape with a white path leading to a small red and white structure, possibly a barn or a house, under a blue sky.

NORMANDIE OUEST
LA PUISSANCE DU GROUPE



Rapport d'activité 2022

L'accueil des jeunes dans les cuma

Assemblée générale 2023

MAR
28
FEV

à la salle des fêtes
d'Ecouché les Vallées (61150)

CUMA

NORMANDIE OUEST



Sommaire

	Pages
Rapport financier	
Bilan 2022	4
Compte de résultat 2022	5
Budget prévisionnel 2023	6
Tarifs 2023	7 à 9
Rapport d'activité 2022	
La vie fédérative	11 à 13
Chiffres clé et animation des cuma Normandie Ouest	14 à 17
L'emploi en cuma	18 à 20
Organisation et performance des cuma	20 à 21
Gestion des cuma	22 à 23
Machinisme environnement	24 à 36
Communication	37 à 41
L'équipe des salariés à votre service	42

Rapport financier 2022



Bilan au 30/09/2022

ACTIF	EXERCICE 2022		2021	PASSIF	EXERCICE 2022	2021
	Brut	Amort.				
Immobilisations corporelles				CAPITAUX PROPRES		
Installations techniques, matériels	7 007	7 007	0	Fond associatif sans droit de reprise		
Autres immo.corp	196 282	160 829	35 454	Réserves indisponibles	24 941	24 941
			16 450	Autres réserves	319 951	285 611
Immobilisations financières				Report à nouveau		
				Résultat de l'exercice	3 385	34 340
TOTAL I	219 739	167 836	51 904	TOTAL I	348 277	344 892
				Fond associatif avec droit de reprise		
Stocks et en cours				Subvention d'investissement		
Créances				Provision réglementée		
Créances adhérents : cuma	939 274	63 589	875 685	TOTAL II	0	0
Créances clients et comptes rattachés	318 182	63 589	254 593	Provisions pour risques et charges	15 000	30 000
Autres créances	340 982		340 982	TOTAL III	15 000	30 000
Personnel, cot MSA, indemnités	236 246		236 246	DETTES		
Etat (TVA)	6 311		6 311	Emprunts auprès des établ. bancaires		
Divers	35 591		35 591	Concours bancaires	2 686	13 916
				Emprunt long terme	84 497	121 788
				Dettes clients et adhérents	6 687	6 687
				Fournisseurs divers et comptes rattachés	170 361	147 805
				Personnel et organismes sociaux	193 715	240 423
Disponibilités bancaires	8 922		8 922	Dettes fiscales	113 969	125 304
				Dettes sur immobilisations	0	7 600
Charges constatées d'avance	22 908		22 908	Autres dettes	24 228	37 655
				Produits constatés d'avance		680
TOTAL II	971 104	63 589	907 516	TOTAL II	596 142	701 858
TOTAL GENERAL	1 190 843	231 424	959 419	TOTAL GENERAL	959 419	1 076 750

Compte de résultat du 01/10/2021 au 30/09/2022

CHARGES	30/9/2022	30/9/2021	PRODUITS	30/9/2022	30/9/2021
Charges de fonctionnement	182 305	151 349	Cotisations	511 436	500 093
Fournitures de bureau	13 583	12 484	Cotisations fédératives	496 436	485 333
Loyers et charges locatives	64 733	48 976	Contributions dispositif HCCA	15 000	14 760
Location matériels	10 211	10 375	Prestations auprès des cuma	282 763	219 534
Assurances	14 284	15 066	Maintenance inform. MyCuma	11 173	17 670
Honoraires	5 940	6 291	Montage dossiers subventions	116 729	51 570
Frais postaux	38 746	33 581	Montage dossiers emprunts	0	14 874
Frais téléphonie et internet	12 104	15 486	Prestations juridiques	31 958	24 510
Service bancaire	657	1 366	Conseil stratégique DinaCuma	54 231	47 598
Frais AG, CA...	8 715	1 247	Fourniture de documents	10 682	6 801
Autres charges	13 332	6 476	Formations	8 017	9 385
Services extérieures	123 294	102 447	Prest. conseils emploi/dt du travail	48 129	42 824
Reprographie, communication	46 567	42 271	Autres prestations cuma	1 845	4 302
Interventions extérieures	9 751	11 355	Prestations partenaires	232 985	237 630
Autres interventions	32 919	5 923	MAD Cuma Normandie Services	25 212	40 966
Maintenances informatiques	32 065	42 590	MAD pers. Gest. Adm cuma assoc.	17 685	18 988
FRcuma, Aile - mutualisation	1 992	308	Prestations partenaires (Conventions)	114 693	116 655
Formation des administrateurs	0	0	Autres Prestations	25 389	3 000
Frais de déplacement	46 974	33 411	Chambre d'Agric. - Méca	1 250	5 000
Déplacements, repas salariés	14 040	7 949	Contrats d'objectifs	48 756	53 021
Voitures (entretien, gazole)	25 240	18 289	Prestations CAS2E	4 600	
Déplacements administrateurs	7 694	7 172	Prestations réseaux	23 983	14 127
Cotisations professionnelles	92 400	94 956	Prestations diverses	4 941	1 668
Charges de personnel	809 877	709 020	Publicité sponsors	2 458	2 667
Salaires et charges sociales	793 945	698 995	Aide emploi et formation	9 000	18 806
MAD comptable	0	0	Subventions	231 165	225 632
Formation aux salariés	10 854	8 526	Conseil Régional Normandie	31 400	55 009
Indemnités stagiaires	3 578	0	Conseil Départemental Manche	34 140	35 000
Assurance engagement retraite	1 500	1 500	Conseil Départemental Calvados	45 375	39 875
Charges diverses de gestion	24 453	27 386	Conseil Départemental Orne	5 800	7 450
Indem. Administ. Délégués dptaux	24 450	26 955	Chambre Régionale Normandie	22 500	17 000
Créances irrécouvrables	0	0	Chambre Rég. de Normandie PRDAR	18 750	15 000
Autres charges	3	431	Agence de l'Eau SN - Bois		
Impôts et taxes	11 482	4 434	Ademe	29 610	40 548
Amortissements	17 507	16 344	CASDAR 775 ENGAGED		
Provision pour risques	0	30 000	Couesnon AELB	3 000	116
Provision créances douteuses	23 420	32 089	Crédit agricole	6 190	15 088
			Secoppa/Plan de relance		546
			Ecosilherbe	8 000	
			Filière qualité	3 900	
			Engaged	7 500	
			Valobois	2 200	
			Emergence GIEE	11 200	
			Granul'Haie	1 600	
			Autres produits	3	22
			Rep. Provision pour risques	15 000	
			Rep. Provision créances douteuses	31 877	16 823
			Transfert de charges		
TOTAL CHARGES D'EXPLOITATION	1 331 713	1 201 435	TOTAL PRODUITS D'EXPLOITATION	1 350 211	1 237 000
Charges financières	7 062	4 682	Produits financiers	4	
TOTAL CHARGES FINANCIERES	7 062	4 682	TOTAL PRODUITS FINANCIERS	4	0
Valeur nette comptable	0		Produits exceptionnels	5 402	9 648
Charges exceptionnelles	12 860	130	Rep. Provision engagement retraite		
TOTAL CHARGES EXCEPTIONNELLES	12 860	130	TOTAL PRODUITS EXCEPTIONNELS	5 402	9 648
Impôts sur les sociétés	597	6 060			
TOTAL DES CHARGES	1 352 232	1 212 307	TOTAL DES PRODUITS	1 355 617	1 246 648
			BENEFICE	3 385	34 341

Budget prévisionnel 2023

CHARGES	2023	PRODUITS	2023
Charges de fonctionnement	194 225	Cotisations	548 366
Fournitures de bureau	15 000	Cotisations fédératives, Pack Com	533 666
Loyers et charges locatives	70 350	Contributions dispositif HCCA	14 700
Location matériels	11 000	Cotisation dossiers de prêt	-
Assurances	17 000	Prestations auprès des cuma	279 700
Honoraires	7 000	Maintenance inform. MyCuma planning	12 600
Frais postaux	42 000	Montage dossiers subventions	80 000
Frais téléphonie et internet	15 000	Prestations juridiques	33 600
Service bancaire	1 000	Conseil Stratégique DinaCuma	60 000
Frais AG, CA..	7 875	Fourniture de documents	21 000
Autres charges	8 000	Formations	15 000
Services extérieures	100 700	Prest. conseils emploi/dt du travail	52 500
Repro, communication, Packcom	48 300	Autres prestations cuma	5 000
Mise à disp. personnel, ss trait	1 000	Prestations partenaires	190 000
Interventions extérieures	12 000	MAD AGC Cuma Ouest	-
Autres interventions	4 000	MAD Cuma Normandie Services	30 000
Maintenances informatiques, Silae	29 400	MAD CAMACUMA	10 000
FRcuma, Aile, mutualisation	3 000	MAD pers. gest. Adm. cuma, associat.	18 000
Formations des administrateurs	3 000	Prest. partenaires (Conventions AGC)	70 000
Frais de déplacement	57 250	Autres Prestations	2 000
Déplacements, repas salariés	15 750	Contrats d'Objectif FRcuma/Rég° Normandie	60 000
Voitures (entretien, gazole)	31 500	Prestations agriculteurs CASE2	10 000
Déplacements administrateurs	10 000	Prestations réseaux (dont FCSN)	15 000
Cotisations Professionnelles	95 000	Prestations diverses	5 000
Charges de personnel	828 500	Publicité sponsors	10 000
Salaires et charges sociales	790 000	Aide emploi et formation	-
Embauche assistante	25 000	Subventions	279 300
Formation aux salariés	12 000	Conseil Régional Normandie - Bois	32 000
Indemnités stagiaires/Apprentis	-	Conseil Départemental Manche	33 000
Assurance engagement retraite	1 500	Conseil Départemental Calvados	38 000
Charges diverses de gestion	30 000	Conseil Départemental Orne	5 800
Indem. Administ. Délégués dptaux	30 000	Chambre d'Agriculture Normandie	30 000
Créances irrécouvrables	-	Chambre d'Agriculture Normandie PRDAR	20 000
Autres charges	-	Ademe	32 000
Impôts et taxes	11 500	Couesnon Aval AESN AELB	3 000
Amortissement	30 000	Valobois - Bois, BRF et paillage	10 000
Provision pour risques	-	Secoppa/Plan de relance	8 000
Provision pour créances douteuses	-	Ecosil'Herbe	7 000
TOTAL CHARGES D'EXPLOITATION	1 347 175	Granul'Haie	10 000
Charges financières	8 000	Préfiguration GIEE	20 000
TOTAL CHARGES FINANCIERES	8 000	Autres (F. qualité/ACCT/robot/épandage/ACS)	14 000
Valeur nette comptable	-	Crédit agricole	16 500
Charges exceptionnelles	-	Rep. Provision pour risques	15 000
TOTAL CHARGES EXCEPTIONNELLES	-	Rep. provision créances douteuses	-
Crédit d'impôt sur les sociétés	-	Transfert de charges	-
Impôts sur les sociétés	-	TOTAL PRODUITS D'EXPLOITATION	1 352 366
TOTAL DES CHARGES	1 355 175	Produits financiers	-
		TOTAL PRODUITS FINANCIERS	-
		Produits exceptionnels	-
		Rep. provision engagement retraite	-
		TOTAL PRODUITS EXCEPTIONNELS	-
		TOTAL	1 352 366

Résultat - 2 809

Tarifs 2023

Les cotisations des cuma

Cotisations fédératives	Prix HT
Cuma dont le chiffre d'affaires est inférieur à 3 000 €**	236 €
Cuma dont le chiffre d'affaires est inférieur à 120 000 € - Forfait** - Part sur le chiffre d'affaires*	290 € 1,1124 %
Cuma dont le chiffre d'affaires est supérieur à 120 000 € - Forfait** - Part sur le chiffre d'affaires*	290 € 1,1124 %jusqu'à.... 120 000 € 0,494 % ...au-delà de.... 120 000 €
Contribution dispositif HCCA	30 €
Cotisation membres associés	225 €

* Part appelée sur le chiffre d'affaire N-2

** dont Pack Com avec abonnement du président au journal Entraid

Les cotisations des cuma représentent 39 % du budget de la fédération. Elles ne couvrent pas complètement les charges liées à l'animation fédérative : cotisations au réseau cuma, indemnités administrateurs, la réalisation de l'Infocuma, les références matériel du Guide prix de revient, la promotion des cuma, le conseil téléphonique (renseignements, prévisionnels, projets...), et les coûts salariaux de l'équivalent d'une journée d'intervention chaque année pour chaque cuma. En effet la fédération veut se donner les moyens d'être présente dans les cuma.

Ainsi nos animateurs peuvent **animer pour une journée votre assemblée générale** ou **intervenir auprès du conseil d'administration** sur la **gestion**, l'**organisation de la cuma** ou un **projet** de développement. Au-delà nous vous proposerons une intervention adaptée à votre cuma avec un devis.

Les services aux cuma

La fédération développe des services par action ou des interventions ainsi qu'un catalogue de formations.

Pour vous accompagner dans vos projets



Le **dinacuma** : dispositif de conseil stratégique proposé par votre fédération.

La prestation : → Réalisation d'un **état des lieux** de votre cuma : les points et les pistes d'amélioration (son organisation, sa gestion, ses activités, sa dynamique...)
→ Selon les besoins et l'état des lieux, **définition des priorités** pour votre cuma : construire un hangar, embaucher un salarié, mieux se répartir les responsabilités...
→ Construction d'un **plan d'actions**.

La durée : 2 journées au minimum

Tarif : 600 € par jour pris en charge à hauteur de 90 % par l'Etat et plafonné à 3 000 €.

Exemple : pour 2 jours d'intervention : $2 \times 600 \text{ €} = 1\,200 \text{ €}$ avec une prise en charge de 1 080 €
pour 5 jours " : $5 \times 600 \text{ €} = 3\,000 \text{ €}$ avec une prise en charge de 2 700 €

La formation

Salariés de cuma (hors prise en charge)

Base 210 € /jour/stagiaire
[Prix spécifique si intervenant]

Intervention au-delà de la cotisation

Au-delà d'une journée (comprise dans la cotisation) nous vous proposerons une intervention adaptée sous forme de formation ou selon un devis à partir du tarif : Intervention dans une cuma 431 € /jour
Déplacement 0,42 € du km

Déroulement de la prestation : définition des besoins de la cuma, proposition d'un service adapté, recherche des intervenants, intervention, suivi de la cuma.

Pour vous accompagner dans le fonctionnement de votre cuma

Le Secrétariat

Travaux de secrétariat divers

63 € /heure

(Exemples : invitations à l'AG ou l'anniversaire de votre cuma, comptes-rendus, documents d'informations pour vos adhérents)

Confier la réalisation de vos convocations d'Assemblée Générale

La prestation : **Rédaction** de la convocation, **reproduction**, **envois aux adhérents** de la cuma.

Tarif : Facturation s'effectue au nombre d'envois :
 1 à 50 envois : 2,36 € /envoi
 50 à 100 envois : 2,06 € "
 Plus de 100 envois : 1,91 € "

Le suivi juridique

Constitution	1 827 € + Frais HCCA
Mise à jour de Statuts	337 € + frais (674 € dont 50 % pris en charge dans la cotisation fédérative)
Modifications K-Bis : Mise à jour DBE (Déclaration Bénéficiaire Effectif) Mise à jour K-Bis (changement responsable, siège social) Mise à jour K-Bis + DBE (Changement Président)	34 € + Frais RCS 98 € + " " 110 € + " "
Rédaction du Règlement intérieur (Intervention en C.A. et rédaction)	664 € ou formation
Fusion	Sur devis
Dissolution	1 995 € + Frais
Animation A.G., C.A.	Compris dans la cotisation dans la limite de 1 jour/cuma

Le service social et paie

L'animation de la cuma sur un projet de création d'emploi est comprise dans la cotisation de la cuma. Au-delà de cet appui qui va jusqu'à la décision d'embauche, la fédération a mis en place des services sur la gestion du salarié en cuma.

Création d'emploi Accompagnement à l'embauche : Fiche de poste, préparation entretien d'embauche, offre d'emploi	82 €/heure ou journée : 418 €
Accompagnement sur le choix du contrat, calendrier prévisionnel, DPAE, contrat de travail	82 €/heure ou 338 €
Accompagnement à la réalisation du document d'évaluation des risques (DUER)	662 €
Etablissement des bulletins de salaire Forfait annuel (DSN, prélèvement à la source, événement, congés payés...) Ets bulletin de salaire : cuma avec 1 salarié Ets bulletin de salaire : cuma avec 2 salariés Ets bulletin de salaire : cuma avec 3 salariés et plus Accompagnement au Suivi des heures annualisées par salarié Ets bulletin à 0	100 € 22,50 € /bull 20 € /bull 19 € /bull 82 € /he 10 € /bull
Prestations appui, suivi, gestion administrative des salariés (cuma hors service paie) Suivi congés payés, registre horaire, suivi des heures, annualisation	82 € /heure
Contrat saisonnier + DPAE Ets bulletin de salaire	56 € 29,50 € /Bull

Les outils à votre disposition : My Cuma Planning et Travaux

L'outil comprend 3 modules indépendants :

My Cuma Planning : réservation des matériels en ligne

My Cuma Travaux : saisie des travaux réalisés par les adhérents en ligne

My Cuma Suivi temps de travail : pour le suivi horaire des salariés



Les tarifs*

Licence annuelle	1 module	2 modules	3 modules
	407 €	498 €	554 €

* y compris un SAV téléphonique

Mise en place et paramétrage

Le temps de paramétrage et de mise en place est facturé au temps passé sur une base de 421 €/jour.

Pour MyCuma Planning :

- Intervention en Conseil d'Administration de la cuma afin d'appréhender la partie organisationnelle et technique,
- Paramétrage du dossier,
- Réunion d'information auprès de l'ensemble des adhérents de la cuma, des salariés et/ou des responsables selon les modules choisis.

Pour MyCuma Temps de Travail :

- Présentation en Conseil d'Administration pour paramétrage et mise en place de l'organisation,
- Présentation au salarié.

Mise en place Karnott pour facturation

Si vous souhaitez mettre en place des boîtiers Karnott pour intégrer les bons de travaux de vos adhérents en facturation, cela nécessite un paramétrage entre le logiciel de comptabilité et Karnott (Paramétrage adhérents, matériel...). Pour réaliser cette synchronisation, la fédération vous accompagne :

- Participation au conseil d'administration pour définir l'organisation,
- Paramétrage des outils.

Prestation d'un forfait de 650 € + supplément horaire (si besoin selon accompagnement nécessaire). Cette programmation nécessitera un abonnement au module MyCuma Bons de travaux.

Prestations diverses auprès d'agriculteurs

Etude sur l'installation d'une chaufferie au bois déchiqueté

Estimation besoins - dimensionnement - estimation ressources bocagères	840 €
Estimation besoins - dimensionnement - estimation ressources bocagères - accompagnement conception silo	1 050 €
Estimation besoins - dimensionnement - estimation ressources bocagères - accompagnement conception silo - demande de subvention - comparaison économique de chauffage - accompagnement devis	1 200 €

- Réalisation d'un **Plan de Gestion de Haies** : 1 200 €.
- Raisonner son parc matériel : **étude économique sur les charges de mécanisation** de l'exploitation : 840 €.

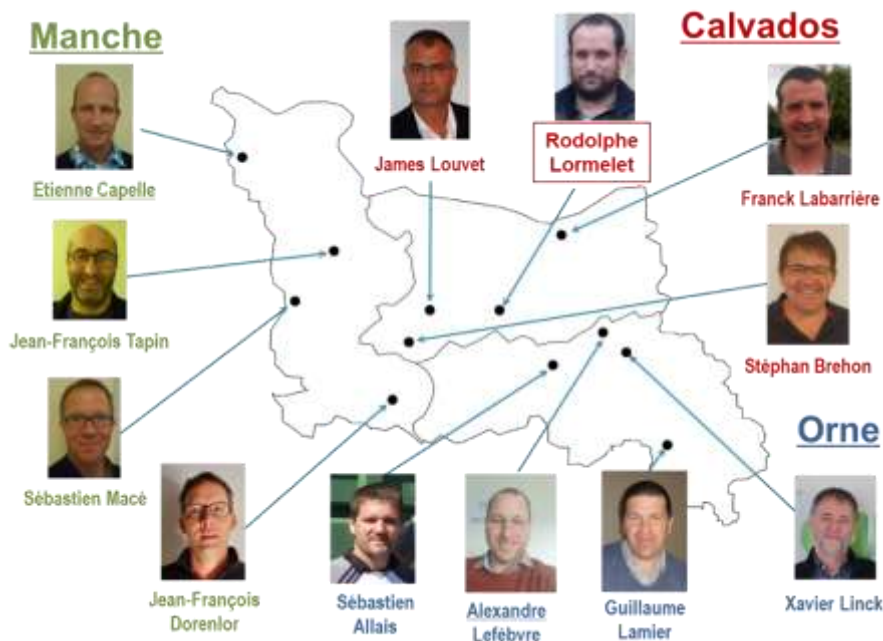
Ces prestations bénéficient d'une **aide de financement du Conseil Régional Normandie** : le CAS2E (Conseil Agricole Stratégique Environnementale et Économique).

Rapport d'activité 2022



1. La vie fédérative

Les administrateurs de la Fédération des cuma Normandie Ouest



Les évènements fédératifs

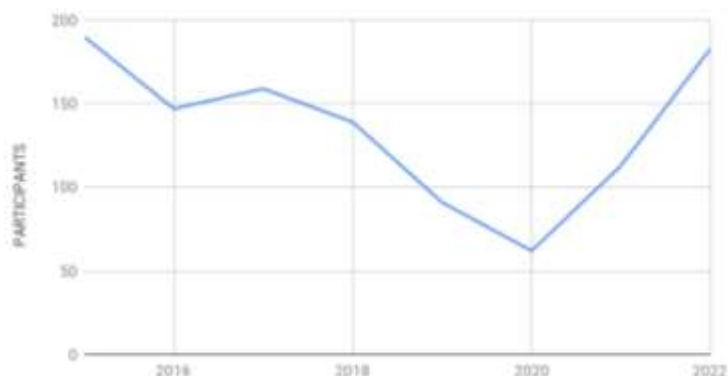
Thème	Contenu
Bureaux et Conseils d'administration	La gouvernance de la fédération s'articule autour de réunions régulières : 5 bureaux en visio qui traitent essentiellement des questions de GRH et de budget ainsi que la gestion de la Fédération, 5 conseils d'administration dans l'année. Dans la suite du séminaire de décembre 2021, les membres du conseil d'administration ont travaillé sur l'évolution de la gouvernance de la fédération.
Comités départementaux	En alternance avec les conseils d'administration, les comités départementaux se réunissent entre 3 et 4 fois par an . Ils ont en charge l'animation de proximité et les actions à mener avec les cuma . Ces dernières années les comités se concentrent sur l'animation de proximité et les contacts avec les cuma que l'on voit peu.
Participation des administrateurs et délégués	Cette année la participation des délégués et des administrateurs est un peu plus forte après deux années basses. Les réunions en visioconférence se sont développées et la Fédération a remis l'accent sur les 4 commissions qui mêlent délégués et salariés. Ces commissions sont importantes dans la gestion des activités au plus près des besoins des cuma. Administrateurs et délégués cumulent 239 jours de délégation (217 j. en 2021, 243 en 2020 et 325 en 2019) : 88 jours en proximité dans les départements (en hausse) ; 39 jours au niveau bas-normand (stable) et 112 jours pour les membres du bureau et les représentations extérieures (en légère baisse).
Réunion des salariés	Une réunion de l'ensemble des salariés du réseau cuma de Normandie a eu lieu cette année (Fédérations de cuma Normandie Ouest et Seine Normande, AGC cuma Ouest et Cuma Normandie Services). Le 10 octobre 2022 le thème était la mise en œuvre des orientations définies par les fédérations de cuma pour ces 10 prochaines années. Cette journée a réuni 37 salariés .
Assemblées de secteur	10 réunions de secteur (4 Calvados, 3 Manche et 3 Orne) qui ont réuni 123 cuma, en hausse significative par rapport aux années précédentes puisqu'elles ont mobilisé un quart des cuma.
Comité normand	Le Comité normand regroupe les fédérations de cuma de Normandie (Fédération des cuma Normandie Ouest et Fédération des cuma Seine Normande) et la FRcuma Ouest deux fois par an en septembre et en mars jusqu'à maintenant ; il est présidé par Etienne Capelle. Depuis 2022 l'organisation évolue avec des réunions régulières en visio du bureau normand, et une réunion annuelle du comité normand fin septembre, centré sur quelques sujets de réflexion et de prospective.

Les faits marquants de l'année

Participation aux réunions de secteur

Après plusieurs années de baisse, la participation des cuma en 2022 aux réunions de secteur a été forte. L'actualité de la fédération et des cuma ainsi que les thèmes techniques sont très appréciés (hangar de cuma, photovoltaïque, les investissements, économies d'énergie et de carburant).

PARTICIPANTS aux REUNIONS DE SECTEUR

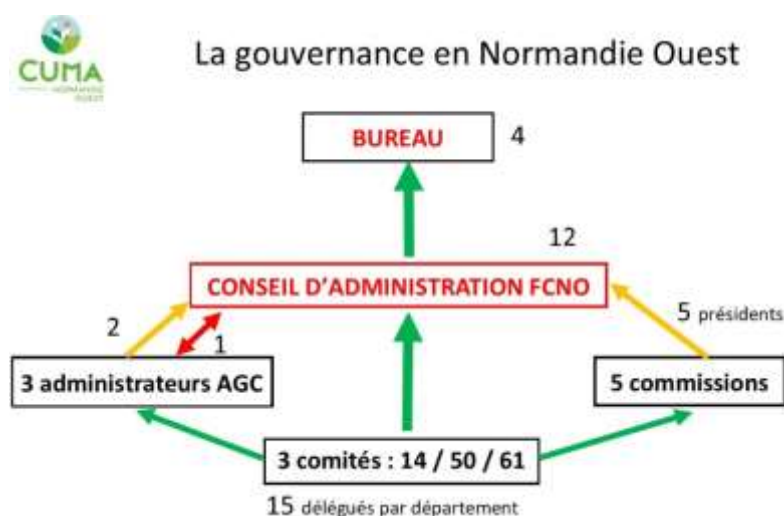


Orientations de la Fédération des Cuma Normandie Ouest pour ces 10 prochaines années

Le 30 août 2022, les administrateurs de la Fédération des cuma Normandie Ouest et les administrateurs de l'AGC se sont réunis à Maltot afin de faire la synthèse du travail démarré depuis un an et demi et d'adapter les orientations du réseau cuma pour ces prochaines années. Ce travail a été conduit avec la Frcuma Ouest et la Fédération des cuma Seine Normande afin d'avoir une vision cohérente à l'échelle de la Normandie.

Une gouvernance adaptée aux contraintes de nos responsables de fédération qui sont tout d'abord des agriculteurs

Un **conseil d'administration de 12 membres** et qui a le pouvoir de décision, des invités permanents au C.A. (Présidents des commissions, administrateurs AGC), une meilleure organisation des délégations, la circulation de l'information (dont Drive), le planning et la cohérence entre les réunions, réaliser un accueil des nouveaux délégués.



Les 3 axes majeurs que la Fédération des cuma va développer :

- **les jeunes** (futurs adhérents ou futurs salariés de cuma) et **l'accueil dans les cuma** (l'ouverture des cuma vers de nouveaux adhérents, jeunes ou non, 1^{er} pas vers le renouvellement des générations et des responsables) ;
- **l'accompagnement des cuma**, offre de service, pro-activité et anticipation : « ne pas attendre l'appel de la cuma » → **Proposer-Prioriser-Trier** ;
- **le conseil d'administration des cuma**, lieu central de la cuma (dont lien animateur-comptable).

Délégués, administrateurs, animateurs, comptables et l'ensemble des salariés se mobilisent à partir de maintenant afin de mettre en œuvre ces orientations.

Les thèmes développés dans les Comités sur l'animation de proximité

61 L'animation de proximité est toujours au cœur des préoccupations des délégués. Après un changement de président et une réorganisation de missions au sein des élus, le comité a mis l'accent sur l'importance de **rencontrer les cuma et favoriser l'interconnaissance des groupes sur le territoire**. Cela s'est traduit par des visites de cuma par un délégué accompagné d'un animateur, et des réunions de territoire pour échanger entre responsables sur leurs actualités, leurs projets.

50 Visites de cuma que l'on voit peu

En 2022, 6 délégués en binôme avec un animateur se sont déplacés auprès des cuma de leur territoire pour échanger avec eux de l'actualité de la cuma et faire connaître l'appui possible de la fédération. Ce sont 17 cuma que l'on ne voyait pas en réunions ou événements divers, qui ont été rencontrées. Ces rendez-vous ont été suivis ensuite par des appuis sur le plan juridique, des interventions en AGO, ou des dépôts de dossier PCAE. Deux rencontres territoires ont eu lieu : secteur Orglandes et Brecey, le 1^{er} pour un projet emploi le 2^d pour activer l'interconnaissance à la demande des cuma et du délégué.

Rendez-vous JA CUMA SR se poursuivent : 2 soirées auprès des jeunes ont eu lieu en 2022 dans 2 cuma, l'édition 2023 se prépare.

Assemblée de secteur : la thématique « toiture photovoltaïque sur les bâtiments de Cuma » a réuni plus de 50 cuma.

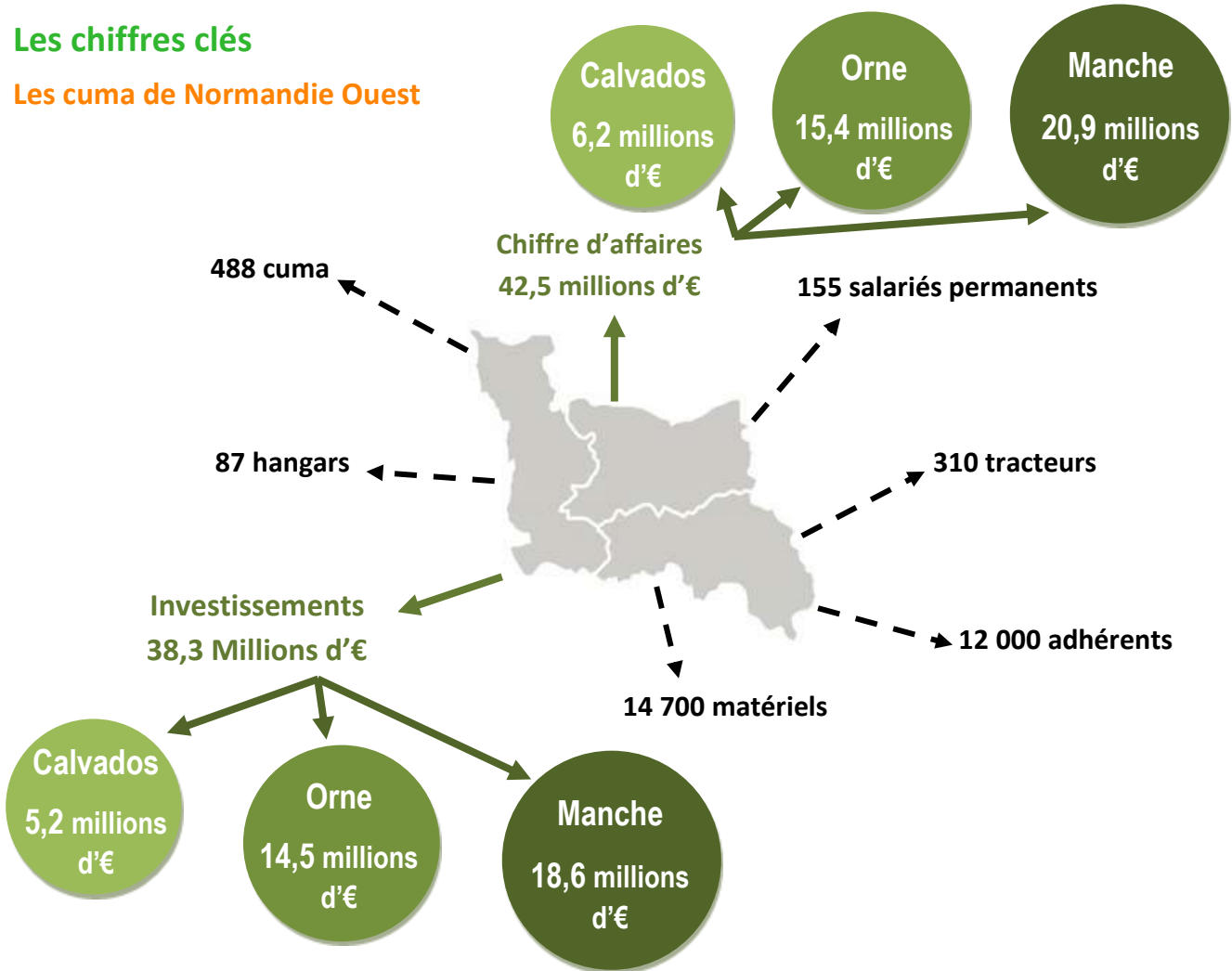
14 Les échanges sont concentrés sur **l'animation de proximité**. Des **binômes animateurs-élus sont allés à la rencontre des responsables de cuma qui font peu appel à la fédération**. Un animateur référent a été nommé par région naturelle afin de renforcer les échanges de proximité entre les cuma, les délégués et les salariés de la fédération. Le prochain défi est le développement du secrétariat administratif pour les cuma, thématique qui a déjà mobilisé le comité en 2022.

2022 a été aussi marqué par le déménagement des locaux de Hérouville Saint Clair à Maltot.

3. Les chiffres clés et l'animation des cuma

Les chiffres clés

Les cuma de Normandie Ouest

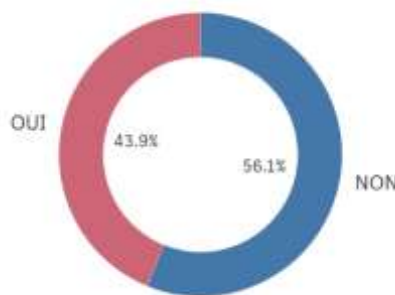


Nature des investissements

Type d'achat

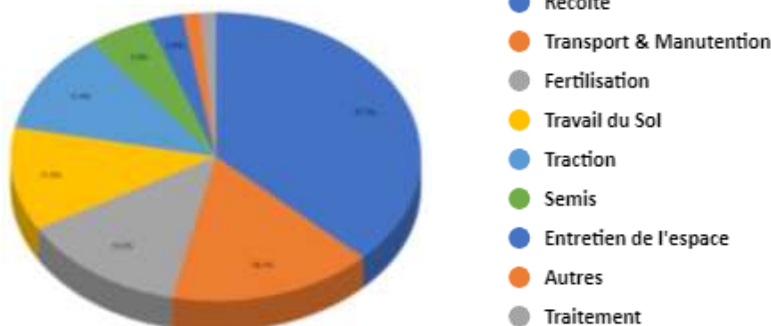


Renouvellement



Parc matériel d'occasion - 10 % des achats

Répartition des investissements



La récolte représente plus d'1/3 des investissements

Les subventions en 2022

Les cuma sont éligibles à différents dispositifs de subvention en 2022 : PCAE et Ecophyto sont les dispositifs principaux.

En 2022, plus de 140 matériels ont fait l'objet d'une demande de subvention avec principalement :

- 44 matériels pour récolte de l'herbe : andaineurs doubles et à tapis, groupes de fauche, faucheuses, faneuses, enrubanneuses et round baller,
- 20 matériels pour l'épandage : tonne avec équipements enfouisseurs ou pendillards,
- 15 tracteurs,
- 5 matériels de désherbage mécanique : bineuses, houe rotative.

En détail, on observe que le dispositif PCAE reste très majoritaire :

	Nombre de matériels	Montant investissements prévisionnels	Montant subvention éligible
PCAE	140	8 433 173 €	2 394 194 €
Ecophyto	3	212 247 €	63 674 €
Total	143	8 645 420 €	2 457 868 €

Les aides PCAE ont été conséquentes sur cet exercice avec de gros projets d'investissement.

Les aides des Conseils départementaux

Les investissements de moins de 10 000 € HT sont éligibles à des aides départementales. Ces aides existent sur les 3 départements mais avec des taux et des modalités différentes. La nature des aides se décline selon **3 axes** :

- Contribution à la qualité des élevages,
- Accompagnement des exploitations dans leur quotidien avec des investissements pour faciliter le travail en élevage et pour diminuer les intrants,
- Valorisation de l'agriculture locale et ses circuits courts.

Dans la **Manche**, l'aide est au maximum de **60 % plafonnée à 5 000 €** et n'est attribuée qu'une fois **pour 3 ans**. Elle concerne uniquement les matériels neufs.

Dans l'**Orne**, l'aide est au maximum de **40 %** et n'est attribuée qu'une fois **pour 3 ans**. Elle concerne à la fois les matériels neufs et d'occasion.

Dans le **Calvados**, l'aide est au maximum de **40 %** et peut être attribuée **1 fois par an** par cuma.

Animation des cuma

8 formations réalisées dans les cuma pour les adhérents de cuma et salariés


34 Dinacuma terminés

10 réunions de secteur en décembre 2022
183 participants
123 cuma représentées

Animation de 139 A.G. de cuma réalisées dans les cuma
40 dans le Calvados
58 dans la Manche
41 dans l'Orne

DinaCuma



En 6 ans, 254 DinaCuma ont été déposés par les cuma de nos 3 départements. En moyenne, la durée des conseils stratégiques est de 2,5 jours pour 40 cuma par an.

Dossiers déposés	2017	2018	2019	2020	2021	2022
14	9	7	10	5	5	8
50	16	23	23	22	17	21
61	13	17	13	16	17	12
Total	38	47	46	43	39	41

Zoom sur les cuma

14 Cuma Fleur Bleue

Les responsables ont sollicité un accompagnement stratégique afin de trouver des solutions pour permettre le financement d'une écapsuleuse à lin qui permettra de contribuer à la production locale de semences. Plusieurs enjeux se présentent : autonomie et traçabilité, diversification avec le développement de la production du lin d'hiver, mobilisation des partenaires économiques.

50 Cuma du Holme : l'implication des jeunes

Réflexion sur la cuma du Holme en 2030 : enquête auprès des adhérents les plus jeunes. Restitution et analyse des résultats avec le groupe de jeunes, puis échange avec le conseil d'administration. L'objectif est de définir la stratégie de demain.

61 Cuma des Bruyères

L'état des lieux de la cuma a mis en avant le besoin de mettre à jour le fonctionnement de la cuma par la rédaction d'un règlement intérieur, et la mise en place de MyCuma planning. Une réflexion sur l'avenir de la cuma a amené les responsables à se questionner sur l'intérêt du salarié en cuma. Après une présentation de leur questionnement en assemblée générale, la cuma va lancer un projet d'embauche.

Zoom sur les hangars de cuma

61 Cuma de Barville

Après un 1^{er} bâtiment de 576 m² fermé en 2011, la cuma de Barville construit un 2^{ème} hangar de stockage de 560 m² équipé de panneaux photovoltaïques pour augmenter la capacité de stockage du parc matériel toujours grandissant. D'autres projets sont actuellement en cours à la cuma de Blavou (61) et à Landelles (50).



Hangar 560 m² en monopente

Coût :

Panneaux solaires 85 000 € (dont raccordement)

Rapport : 100 kW prévision production en € = 11 000 €

Après 1 an 11 000 € (119 000 € sur 12 ans)

Vente électricité = 13 343 €



*Recensement des hangars de cuma
sur nos 3 départements*

Le numérique dans les cuma

Depuis ces dernières années, progressivement, plusieurs cuma franchissent le cap de **Whatsapp**, du **Google Drive**, de la création de **mail pour la cuma** ou d'un compte **facebook**.

L'an dernier, les cuma de Blavou (61), de Vimoutiers (61), de la Vallée de la Joigne (50), de Carville (50), du Jajolet (61) et la cuma des 3 M (14) ont été accompagnées.

La conseillère numérique aide au paramétrage et répond aux questions des groupes. C'est un nouvel accompagnement qui démarre doucement avec la transition numérique qui touche aussi les cuma. Le Google Drive permet de mettre à disposition les documents de la cuma pour le Bureau, les autres outils facilitent la communication au sein de la cuma.



Les outils disponibles pour les cuma

La **GED** (Gestion Electronique des Documents) permet d'**optimiser la gestion des documents et leur exploitation** par des moyens électroniques. Toutes les cuma ont accès à ce service, considéré comme un coffre-fort, la connexion est sécurisée. Il s'agit d'un **accès à des documents officiels de la cuma en ligne ou téléchargeable, en accès réservé** aux président et trésorier de chaque cuma.

Une cinquantaine de cuma ont déjà pu avoir accès à la GED en installation à distance ou en présentiel.

MyCuma Planning et Travaux

De plus en plus de cuma utilisent MyCuma Planning et Travaux



Départ.	Accès Mycuma		
	Planning	Bons de travaux	Suivi des temps salarié
14	7	0	0
50	26	3	9
61	12	0	4
Total	45	3	13

55 cuma
sont utilisatrices
en 2022



myCuma Link, c'est quoi ?

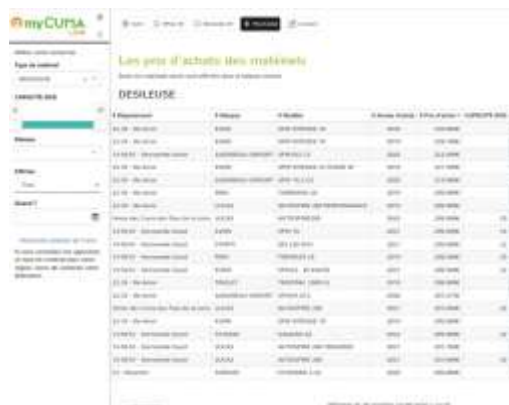
Découvrez la carte de France des cuma avec myCuma Link et accédez aux **prix des matériels des achats récents de toutes les cuma** ! Connectez-vous sur www.link.mycuma.fr, c'est gratuit !

Nouveauté 2022 :

Avec un code spécifique pour les responsables de cuma, vous avez accès au **listing des achats récents** dans les cuma en France et l'Ouest avec **les prix et les références des matériels** (achat de moins de 3 ans) !

Mycuma Link, pour quoi faire ?

Localiser et connaître toutes les cuma, rechercher facilement les matériels en cuma, s'informer sur des matériels présents avec leurs caractéristiques techniques (marques, modèles...), trouver rapidement une solution en cas de panne... favoriser les échanges entre cuma.



3. L'emploi en cuma

Les chiffres clés

Manche

68 cuma employeuses
 63 chauffeurs permanents
 3 mécaniciens
 3 chefs d'équipe
 6 secrétaires administratives
 7 apprentis

Calvados

21 cuma employeuses
 19 chauffeurs permanents

31 %
 des cuma sont employeuses de main d'oeuvre

17
 créations d'emplois en 2022

Orne

60 cuma employeuses
 51 chauffeurs permanents
 2 secrétaires administratives

Les événements autour de l'emploi

Outre les nombreuses interventions sur la promotion de l'emploi partagé dans les groupes cuma, le métier de salarié de cuma, voici un aperçu des différents événements réalisés autour de l'emploi, dont une partie est réalisée dans le cadre du COB4 « Gestion Prévisionnelle des emplois et des Compétences ».

Interventions écoles	Trois portes ouvertes cuma pour les établissements de formation agricole	Fév. Mars 2022
Interventions collèges	Découverte des métiers de l'agriculture collèges d'Argentan, Cherbourg et Bricquebecq	Janv. à Mai 2022
Accueil stage 3^{ème}	Accueil de 4 élèves de 3 ^{ème} (collège) en stage découverte à la fédération et visites de cuma dans la Manche	Fév. 2022
Salon de l'orientation	Permanences et intervention au Salon de l'orientation, et participation aux événements « Les métiers en tournée »	
Rencontre Jeunes agriculteurs Service de remplacement et cuma	Deux soirées rencontres à la cuma de Picauville et du Mesnil Villeman	Juin Juill. 2022
Interventions cuma : promotion de l'emploi partagé et groupement d'employeur	Une dizaine de cuma se sont interrogées sur l'emploi partagé en cuma, lors de leur AG, d'une réunion ou d'une visite à des cuma déjà employeuses de main d'oeuvre	
Rencontre employeurs salariés	A la cuma de St Germain de Martigny - Présentation du contrat prévoyance et retraite supplémentaire par AGRICA - Le contrat prévention de la MSA - Atelier employeurs : les actualités - Ateliers salariés : MyCuma saisie des temps, les salariés	Déc. 2022
Interventions cuma : Appui RH cuma employeuses	Une quinzaine de cuma ont bénéficié d'un appui pour la gestion et le management dans leur groupe	

COB Gestion prévisionnelle des emplois et des compétences

Piloté par l'ANEFA et la CPRE Normandie, la fédération est un partenaire actif du contrat d'objectif lancé en 2020 par la Région Normandie sur la gestion prévisionnelle des emplois à l'échelle de la Normandie.

Les 5 départements normands ont consacré près de 115 jours à mettre en place des actions autour de plusieurs axes :

- **L'attractivité des métiers** : participation à des forums, salon de l'orientation, stage de découverte des cuma pour élèves de 3^{ème}, interventions en formation agricole, visites d'entreprise pour les prescripteurs de l'emploi et les demandeurs d'emploi, journée J.A., service de remplacement et cuma...



- **Construction d'un parcours d'intégration personnalisé des actifs agricoles** : l'apprentissage en cuma, la formation des salariés, la promotion de l'emploi partagé, la gestion des ressources humaines dans les cuma...



Soirée rencontre jeunes cuma-JA-Service de remplacement « JACUMASR j'ADHERE »



Porte ouverte écoles en mars dernier

Un service social et paie au sein de la fédération

Le service emploi et paie de la fédération accompagne les cuma, **de la réflexion sur l'embauche à la fin du contrat, et les responsables dans leur rôle de manager** :

- Accompagnement à la création d'emploi,
- Appui au recrutement et démarches d'embauche,
- Réalisation de bulletins de salaire, démarches de fin de contrat,
- Vie du contrat : gestion des heures, congés payés, entretien individuel, conseils en droit social.

95 cuma
adhèrent au
service paie

Le DUER (Document Unique d'Evaluation des Risques professionnels)

Tout employeur doit assurer la sécurité et la protection de la santé des salariés(ées) et stagiaires qu'il accueille. Il y a donc obligation de sécurité par la mise en œuvre d'une démarche d'évaluation des risques professionnels à travers le DUER.

Président de cuma, vous êtes le seul responsable des contenus de ce document unique. Vous pouvez néanmoins **déléguer sa réalisation à un animateur de votre fédération**.

C'est l'occasion pour la cuma d'échanger avec le salarié sur les risques, et de mettre en œuvre des actions de prévention, de vérifier la bonne réalisation des contrôles obligatoires (extincteurs...).

En 2022, 6 cuma ont réalisé leur DUER avec un accompagnement de la fédération.

Zoom sur les cuma

Embauche à la cuma de Beaumanoir

Suite à une réflexion d'embauche menée ces dernières années, la cuma a fait le pas d'embaucher Julien Thoreton, saisonnier à la cuma depuis 2 ans.

Afin d'organiser le fonctionnement et son accueil, 3 réunions avec les adhérents accompagnés par la fédération ont été organisées. Ce fut l'occasion de discuter :

- du choix du contrat de travail et la rémunération,
- des missions du salarié,
- de l'organisation au sein de la cuma : le prix, les priorités de travail, l'accueil du salarié,
- de l'organisation de l'entretien du matériel de la cuma chez les adhérents,
- de la rédaction du DUER.

L'accompagnement se poursuit après l'embauche avec la réalisation d'un rapport d'étonnement (entretien pour faire le point sur l'organisation et son accueil), et la mise en œuvre du suivi des heures.

Sept apprentis dans la Manche

Suite à la promotion de l'apprentissage dans les cuma et les différentes interventions réalisées par la fédération dans les établissements de formation agricole, les cuma de la Manche ont embauché 7 apprentis. En formation agroéquipement, ces 7 jeunes souhaitent devenir conducteur d'engins agricoles et les cuma doivent être un lieu de formation pour les jeunes. Même si l'accompagnement à la formation peut être une contrainte, elle dispose d'un salarié pour les différents chantiers et peut-être un futur salarié.




*A droite : Maxime Duval, apprenti à la cuma des Trois Vallées, Urville-Nacqueville, en apprentissage sur 2 ans bac pro agro-équipement au Lycée agricole de Montebourg
A gauche : le chauffeur mécanicien Timothée*

« Au fur et à mesure des compétences acquises, nous avons fait évoluer ses missions en conduite. »
Aujourd'hui, Pierre est employé dans la cuma. Pour Sébastien-le président, « **embaucher un apprenti est un contrat gagnant-gagnant** : nous formons notre « futur » salarié à faible coût grâce aux aides. Si la cuma se retrouve dans cette même situation (besoin de main d'œuvre grandissant), nous n'hésiterons pas à reprendre un apprenti. »

4. Organisation et performance

Les temps forts de l'année

<p>Allier économie et performances, les action sur la délégation dans le cadre du PRDAR AE 5 La Fédération des cuma Normandie Ouest pilote des actions à l'échelle de la Normandie sur le développement de la délégation dans les exploitations agricoles. Au programme charges de mécanisation et organisation du travail auprès de différents publics. En effet, allier les questions techniques et les pratiques culturelles avec les contraintes économiques et de main d'oeuvre représente un enjeu pour toutes les générations d'agriculteurs.</p>	2022
<p>Délégation et charges de mécanisation : accompagnement des collectifs sur le travail : lancement d'un nouveau projet Préparation et dépôt du projet « Accompagner le Travail en collectif » avec la FRcuma Ouest, la Fédération des cuma Seine Normande et les partenaires Chambres d'Agriculture, CIVAM Normand, Littoral Normand Objectif : créer une méthode pour aborder la question du travail dans un groupe d'agriculteurs et apporter des solutions collectives. Approche individuelle et dynamique de groupe avec 2 groupes en Normandie pour 2025.</p>	2022
<p>Guide prix de revient 2023 : contribution à la rédaction d'articles chantiers complets et exemples de chantiers normands</p>	Octobre Décembre 2022
<p> Travail et test de la nouvelle version de CUMACALC avec simulations et version chantier complet pour la sortie en 2022</p>	Janvier à Septembre 2022
<p>Parler de la traction en AGO et aux agriculteurs, comment y aller ? Préparation d'un tract argumentaire pour diffusion d'une plaquette</p>	Mai 2022
<p>Désilage : coût rendu-auge. Au-delà de l'accompagnement des cuma de désilage, la Fédération des cuma a mis au point avec Littoral Normand un outil de simulation du coût de la distribution d'aliment afin d'aider les éleveurs à faire un choix pour leur exploitation. Cet outil prend en compte les questions techniques, économiques et de main d'oeuvre.</p>	Mise en place en 2021 et en cours de déploiement

CUMACALC évolue

La nouvelle version 2022 est en ligne et gratuite avec les options de simulations comparées et le calcul chantier !

Réalisez plusieurs simulations simultanément en faisant varier la durée de prêt et les quantités d'hectares ou d'heures envisagées, avec la possibilité d'imprimer les simulations en .pdf, et de les partager par mail, ou messagerie instantanée aux collègues de la cuma (Whatsapp par exemple).

Calculez les coûts de revient jusqu'au chantier complet : association possible de plusieurs matériels, avec le tracteur, le carburant et la main d'œuvre, personnalisable avec ses propres données.

<http://www.cumacalc.fr/>

Afin d'approfondir votre réflexion, n'hésitez pas à contacter les animateurs de la fédération.



Nouvelle édition du Guide des prix de Revient 2023

Les cuma de l'Ouest publient la nouvelle édition 2023 de leur Guide prix de revient qui fournit des références essentielles et fiables pour plus de 70 matériels (« Références objectives », à partir des chiffres réels et constatés dans les cuma).

Ces références sont obtenues grâce à la consolidation de données régionales actualisées à partir des comptabilités analytiques des cuma 2020 et 2021.

Retrouvez également **12 fiches chantiers complets de cuma avec des témoignages**. Ce guide est diffusé auprès des 2 500 cuma de la région Ouest. Il est disponible en ligne et accessible aux cuma avec Code d'accès fourni par la Fédération.

<https://gprcumaouest.fr/>



La presse en parle

France Agricole-Janvier 2022



5. Gestion des cuma



Manche	210	dossiers comptable cuma	soit 100 %	des cuma
Orne	169	”	”	95 %
Calvados	91	”	”	84 %

Accompagnement longue durée des cuma en Conseil d'administration

La fédération propose aux cuma des accompagnements spécifiques pour appuyer les responsables de cuma. Cela se traduit par une présence au Conseil d'administration d'un animateur pour aider à la prise de décision, à la gestion de la cuma, ou d'un appui à la gestion des salariés.

La cuma des Vallons du Douet (14) sollicite cet accompagnement pour un appui à l'animation des Conseils d'administration.





Des références économiques et financières Normandie

Données 2021

Chiffre d'affaires moyen	93 477 €	Créances moyennes > 1 an	5 838 €
Résultat comptable	9 297 €	Capital social/CA	80 %
Entretien/CA	24 %	Taux endettement LMT	43 %
Taux de vétusté (parc matériel)	57 %	Autonomie financière	46 %
Créances/CA	72 %	Investissement moyen sur 3 ans	72 065 €

Différents outils à disposition pour simplifier la facturation des travaux

Pour simplifier les étapes de facturation dans la reprise des bons de travaux, plusieurs solutions sont à la disposition des trésoriers de cuma :

- La **saisie déportée du logiciel comptable** : il est possible de saisir les lignes de bons de travaux des adhérents et par activité dans un fichier Excel pour les importer ensuite dans le logiciel de comptabilité. L'objectif est de limiter la double saisie des bons (saisie des quantités réalisées dans un tableau par le trésorier et données ressaisies par le comptable dans le logiciel). 
- La **post réservation dans MyCuma Planning** : après la réservation du matériel, l'adhérent peut aller saisir en ligne ses quantités réalisées avec l'outil. La reprise des données saisies dans la post réservation sont reprises automatiquement dans le logiciel comptable pour la facturation après une validation des responsables matériels. 
- **MyCuma Bons de travaux** : les responsables matériels peuvent saisir les quantités réalisées par les adhérents dans l'outil. La reprise des données se fait automatiquement avec le logiciel comptable pour la facturation. 
- Les **boîtiers connectés** : les boîtiers Karnott sont des compteurs connectés qui géolocalise la parcelle de travail. A partir de cela, les travaux réalisés sont enregistrés par adhérent. Cette fois ci, il n'y a plus besoin de relever le compteur et les données peuvent être intégrées directement dans le logiciel de comptabilité, ou simplement reprises pour la facturation. 

Une secrétaire administrative

Une dizaine de cuma de l'Orne font appel à **Corinne Duval, salariée de Cuma Normandie Services** pour effectuer les **tâches administratives de la cuma**. Une solution pour faciliter la mission du trésorier et faciliter son renouvellement.

Corinne intervient par demi-journée au minimum pour **appuyer les responsables dans la gestion quotidienne de la cuma** et organise son planning en fonction des besoins. Ses missions sont, selon les cuma : relevé de carnets de travaux, relevé des heures des salariés, calcul des coûts de revient, suivi des assurances, facturation, suivi des impayés...



L'été dernier, la fédération a mené une enquête pour connaître les besoins des cuma en secrétariat administratif sur les 3 départements. L'objectif est de développer ce service pour accompagner les cuma dans les démarches administratives.

Exemple d'organisation à la cuma de Bazanne et cuma du Hamel (61)

	Cuma de la Bazanne	Cuma du Hamel
Présentation des cuma	1 salarié	1 salarié
	C.A. : 181 000 €	CA : 378 000 €
	Adhérents : 100	Adhérents : 109
	principaux : 30	principaux : 40
	Matériels : 75	Matériels : 82
Tâches	Temps	Temps
Classement	1 jour	1 jour
Paieement des factures fournisseurs et encaissement factures adhérents (remises de chèques, prélèvements)		1 jour
Coûts de revient (appui ou réalisation)		0,5 jour
Saisie comptable	4 jours	4 jours
Relevés de carnets		
Facturation	3 jours	3 jours
Suivi capital social	0,5 jour	0,5 jour
Relances impayés	0,5 jour	0,5 jour
Administratif : TIC, convocation AG, courrier divers	1,5 jours	1 jour
Reprise des heures salariés pour affectation matériel et facturation	1 jour	
Lien avec le comptable, préparation TVA clôture	0,5 jour	0,5 jour
Total	12 jours (1 jour par mois)	12 jours (1 jour par mois)

En moyenne, Corinne passe à chaque intervention une demi-journée à la gestion du courant et le reste du temps dépend des besoins du moment (facturation, administratif...).

Le secrétariat administratif s'adapte aux besoins des responsables en fonction du niveau de délégation qu'il souhaite. D'autres solutions alternatives existent. Le service comptable de l'AGC peut aussi répondre à vos besoins. Si vous souhaitez revoir l'organisation administrative de votre cuma, contactez votre fédération pour la solution adaptée à vos besoins.

Les demandes des cuma sont en augmentation sur ces besoins en secrétaire administrative. Dans la Manche plusieurs cuma font également appel à des secrétaires administratives et la Fédération des cuma, avec l'appui de Cuma Normandie Services et de l'AGC cuma Ouest organise la mise en place de ce service mutualisé à plusieurs cuma d'un même territoire. Fin 2022 une enquête a été réalisée auprès des cuma sur leurs besoins afin d'accélérer sur ce service aux cuma.

Former les nouveaux responsables

Comme chaque année, la fédération a organisé 3 formations pour **les nouveaux responsables de cuma** pour les former à **la gestion et l'organisation des cuma**. Sur 2 jours, il est abordé : le fonctionnement coopératif de la cuma, le rôle de chacun au sein du conseil d'administration, la gestion de la cuma, la gestion des impayés, l'animation des réunions, les assurances et c'est aussi l'occasion d'échanger entre responsables.

La fédération a aussi développé des **formations pour les cuma employeuses** avec une formation sur **les bases du droit social**.



Formation pour les responsables de cuma dans la Manche

6. Machinisme environnement

Les programmes d'actions de la Fédération

Thème	Contenu
Valobois	Valobois est un projet piloté par la Chambre d'Agriculture avec comme partenaires la Fédération des cuma Normandie Ouest, la ferme expérimentale de la Blanche Maison, l'Idèle et le Sileban. Il s'agit d'un projet d'expérimentations pour valoriser le bois bocager en litière animale et en BRF . À partir de janvier 2023, la ferme expérimentale de la Blanche Maison a débuté l'expérimentation sur une litière 100 % plaquette sous un troupeau de vaches laitières. L'Idèle est chargée de s'assurer de l'innocuité sanitaire de la litière et de mettre en évidence les conditions d'utilisation optimales. Également, ont débuté des expérimentations d'apport en BRF sur des cultures légumières, sur la station d'expérimentation du SILEBAN ainsi qu'en grande culture avec la CRAN. L'impact du BRF sur les sols ainsi que sa production seront analysés.
Granul'Haies	Projet de développement d'une filière de granulés de bois issu du bocage normand sur la base du projet Secoppa et de la presse à granulés ESI qui sera mise en route début 2024. En cours : étude de marché et de gisement, échantillonnage et analyse, formulation via un laboratoire (RAGT). Hiver 23/24 : tests en chaudière. Sur ce projet la Fédération des cuma travaille en partenariat avec l'association AILE qui nous apporte son expertise.
Filières Qualité	Piloté par la FRcuma Ouest, ce projet regroupe la Fédération des cuma Normandie Ouest, Littoral Normand et l'association des AOP de Normandie. Ce projet centré sur l'élevage a pour objectif de créer un réseau d'échange pour aider les agriculteurs normands à intégrer des filières de qualité tout en continuant à partager leur matériel et avec la capacité à maîtriser les risques sanitaires . Les enquêtes auprès d'agriculteurs et adhérents de cuma ainsi que des coopératives laitières ont permis de cerner les enjeux d'une bonne communication sur des mesures simples que les cuma mettent déjà en œuvre par exemple dans les cuma de désilage et les filières lait non OGM.
Actions territoriales Couesnon aval	La Fédération des cuma participe aux actions pilotées par le SAGE Couesnon aval dans le sud Manche. Avec les partenaires, les animateurs cuma s'investissent sur les questions de couverts végétaux, de gestion de l'herbe et de valorisation des lisiers.
Secoppa : Séchoir Collectif Plaine-Pays d'Auge	Projet de séchoir de luzerne en commun entre des céréaliers et des éleveurs agriculteurs et cuma entre Falaise et Lisieux. Pour porter ce projet, une cuma et une SICA ont été créées. La Fédération des cuma accompagne les porteurs du projet sur la gouvernance, l'organisation, la technique et l'économie. Le projet est dimensionné pour pouvoir traiter 1 500 tonnes de luzerne par an.
Ecosil'Herbe	Ecosil'Herbe : Projet sur la récolte de l'herbe (Frcuma Ouest, Fédération des cuma Normandie Ouest, Littoral Normand et Elvup). La FCNO est principalement engagée sur des essais au printemps avec la cuma du Petit Ruisseau dans l'Orne. 2022 est la dernière année du programme. Les résultats techniques seront valorisés auprès des cuma.
COB : Contrats d'Objectif de la Région Normandie	COB Innovation : veille et diffusion des innovations sur les besoins du monde agricole et des cuma. COB Evolution des pratiques agroécologiques : recenser et évaluer les pratiques favorables à l'environnement (freins et leviers), enquêtes matériels en cuma, accompagner l'émergence de nouveaux groupes en lien avec l'agroécologie. La Fédération des cuma a travaillé sur les TSL, le désherbage mécanique, la valorisation des effluents. Nous avons notamment accompagné des groupes cuma vers des projets de GIEE et animé un forum sur le thème prairies et climat (ce forum a eu lieu en visio). Les COB nous permettent de mener des actions avec des partenaires agricoles : Chambre d'Agriculture, Civam, Bio en Normandie, Sileban, Astredhor, Ardear, Unilasalle et IFPC.
Les projets DEFI dans la Manche	Actions partenariales sur les thématiques de la promotion et l'accompagnement des dynamiques collectives, l'agro-écologie et le bocage .
Agrifaune dans la Manche	Actions partenariales sur les interactions agriculture-faune sauvage . AGRIFAUNE Manche : signature d'une convention d'un partenariat départemental en faveur de la petite faune sauvage.

Thème	Contenu
Engaged	La fédération des cuma s'inscrit dans le projet Casdar piloté par le CER Normandie Maine sur la question de la suppression du glyphosate dans des systèmes en agriculture de conservation . Le programme s'est terminé fin 2022 à l'occasion d'un séminaire de restitution. Les actions et les pistes de travail explorées seront poursuivies avec les cuma.
Emergence de GIEE	Actuellement 4 projets d'agriculteurs en cuma sont suivis. Ces projets visent à voir comment la cuma devient un support d'évolution des pratiques au-delà du partage de matériel. Pour ces projets la Fédération des cuma travaille en partenariat et fait appel aux partenaires pour des interventions techniques.
Convention Chambre d'Agriculture	Les Fédérations de cuma Normandie Ouest et Seine Normande organisent avec la Chambre d'Agriculture des actions autour des agroéquipements dans le cadre d'une convention de partenariat. Les 3 axes développés concernent les DATA et les références agroéquipements, les projets collectifs et la coopération de proximité, de l'interconnaissance entre nos deux réseaux et entre animateurs et conseillers.
PRDAR et PIDA climat	La Fédération des cuma participe aux travaux sur les questions d' adaptation au changement climatique avec les partenaires du programme PIDA. Notre contribution a porté sur l'analyse des incidences de l'évolution du climat sur l'utilisation du matériel agricole (météo, volumes d'activités, prix de revient...).



Chiffres et points clés

Voici l'essentiel des actions réalisées avec les cuma et avec nos partenaires. Ces actions sont à destination des cuma, des agriculteurs ou des groupes.

Actions	Calvados	Manche	Orne
Démonstrations de matériels	<p>Démonstration désherbage mécanique sur maïs :</p> <ul style="list-style-type: none"> • 13 juin 2022-cuma du Vieux Château • 15 juin-cuma du Plain <p>29 et 30 juin : Tech et bio à Commes. Ateliers désherbage mécanique, triage et filière bois.</p> <p>11 septembre : « Vachement Caen » : présentation statique tracteur-cuma de Sassy + activités cuma.</p>	<p>Démonstrations L'épandage de lisier sur céréales Organisation FCNO/CRDA 08/03/2022 à Feugères 16/03/2022 à Sacey</p> <p>Fissurateur prairie « Actisol » 29/03/2022-Organisation FCNO/Actisol</p> <p>Désherbage mécanique sur maïs Organisation FCNO/Agronat 24/05/2022 à St Cyr du Bailleul 27/05/2022 à Muneville le Bingard</p> <p>Le fourrage par « Samasz » Organisation ToutAgri 04/07/2022 à Notre Dame du Touchet</p>	<p>Démonstration désherbage mécanique sur maïs Organisation FCNO cuma de l'étoile à Dompierre le 16 mai 2022.</p> <p>Démonstration andaineur à tapis KUHN, SIP, REITER, ROC le 9/06/2022 cuma du Petit Ruisseau secteur Carrouges.</p>
Formations dans les cuma	<p>Journées techniques contrôles semoirs à maïs en janvier 2023 Affiner ses connaissances en entretien et réglages. Adhérents et salariés ont profité de l'expertise de Patrick Duffaud (Corteva AgriScience) 4 jours, 20 semoirs/11 cuma.</p>		
	<p>Désherbage mécanique - partenariat Bio en Normandie, à Saint Ouen le Pin le 13/01/22</p>	<p>Ensilage maïs "les clés de la réussite" Organisation FCNO/Blanchard, 9 Participants le 10/03/2022-cuma de Colomby</p> <p>Formation désherbage mécanique le 24/03/2022-cuma de Tréauville</p>	<p>Ensilage maïs le 9/03/2022-cuma de St Germain de Martigny, 12 participants.</p>
Accompagnement de projets en cuma (matériel innovant...)	<p>Déchiqueteuse-cuma CCI : Acquisition pour répondre aux besoins du territoire</p> <p>Ecapsuleuses batteuse double-cuma Fleur Bleue</p>	<p>Dinacuma Montjoie</p>	<p>Dinacuma Trieur mobile-cuma du Jajolet (avec montage PCAE)</p>
Expertise lisier	<p>DinaCuma « Lisiér » : cuma du Don (14), cuma de Picauville (Méthua, 50), cuma de l'Aure (14), cuma Croix de la Boulouze (50), cuma de Roullours (14), cuma Voie Romaine (76).</p> <p>Expertise « Lisiér » : Point presse Sileban/COB, le 17/11/2022 à Créances (50), « Fertilisation organique et systèmes de cultures » Colloque Agro-PV, 08/12/2022, CRAN Caen (14), « Fertilisation et fertilité des sols ».</p>		
Cuma Normandie Services	<p>En 2022, 447 contrôles pulvérisateurs ont été réalisés et 20 contrôles levage (dont les télescopiques Camacuma).</p>		
Préparation du Guide de Prix de revient édition 2023 - références chantiers...	<p>Les animateurs Agroéquipement valorisent les données économiques et techniques issues des comptabilités des cuma. C'est une source d'information précieuse pour les cuma afin de les guider dans leurs investissements et leur gestion des matériels. Ce travail se matérialise en 2023 par la publication du guide de prix de revient diffusé à toutes les cuma.</p> <p>Ces données sont enrichies par des références et des suivis complémentaires comme sur les suivis de chantier avec des boîtiers connectés. Des références ont été publiées sur des chantiers d'ensilage de maïs et des chantiers d'épandage de lisier. Les données sont formalisées dans des fiches techniques comme sur les chantiers complets.</p>		

Actions	Calvados	Manche	Orne
Accompagnement de groupes projets en lien avec l'agro-écologie avec des partenaires	<p>Cuma Secoppa et Sica Secoppa : poursuite de l'accompagnement pour la mise en place de la filière luzerne et du séchoir.</p> <p>Cuma de Sassy : en émergence GIEE puis labellisée GIEE en octobre 2022, thème « gestion de la haie ».</p> <p>Intercuma binage-cuma centre plaine : 4 cuma en chantier complet binage.</p> <p>Intercuma lisier-cuma de l'Aure et du Vieux château (toujours en cours).</p>	<p>GIEE Tréauville, Sdeau50, Chambre d'Agriculture, Bio en Normandie :</p> <p>Prestation : cuma de St Christophe, Motin/Normagri, Agronat Plateforme Désherbage Méca Maïs le 16/06/2022 démonstration.</p> <p>Lycée St Hilaire du Harcouët, Chambre d'Agriculture : « Casdar agro-écologique » Prestation : cuma de Landelles, Motin/Normagri, Treffler/Vivagri Plateforme Désherbage Méca Maïs le 17/06/2022 démonstration.</p> <p>Isthme du Cotentin, Sdeau50, Chambre d'Agriculture, Bio en Normandie :</p> <p>Prestation : cuma de la région de Périers, Motin/Normagri Plateforme Désherbage Méca Maïs le 24/06/2022 démonstration.</p> <p>Cuma de Tréauville : en émergence GIEE en 2022 : thème « désherbage mécanique ».</p>	<p>Groupe CABAAL (Collectif d'Agriculteurs du Bassin d'Argentan pour une Alimentation Locale) : en émergence GIEE depuis octobre 2022, thème « vente directe/circuits courts ».</p>
Cuma Normandie Compost		232 tonnes de déchets verts valorisés avec le Syndicat mixte du point fort.	3 218 tonnes de déchets verts valorisés avec 4 collectivités, 1 ESAT et 2 paysagistes
Les cuma innovation	Cuma Calvados Innovation 21 572 mn de compostage 228 heures de déchiquetage grappin (en intercuma avec la Manche)	Cuma Ecovaloris (2022) 5 950 mn de compostage 1 020 heures totales de déchiquetage grappin , dont 792 h dans la Manche (intercuma avec le Calvados)	Cuma Innov'61 6 544 min de compostage 1 261,43 heures de déchiquetage 804 heures de pelle-sécateur

Et maintenant, quelques exemples de cuma et d'actions pour illustrer ce qui a été fait l'an dernier...

GIEE

La **cuma de Sassy (14)** est labellisée GIEE depuis fin 2022 : « **Valorisation de la haie en territoire de Falaise** ». L'objectif majeur est de compenser les coûts liés à la haie par des revenus.

La **cuma de Tréauville (50)** est accompagnée en émergence GIEE sur le **désherbage mécanique**. En 2022, deux plateformes d'essai ont été mises en place chez des adhérents pour tester le matériel en conditions.

Un autre groupe est accompagné depuis fin 2022 **dans l'Orne** sur la thématique des **circuits courts**.

*Passage de houe
à la cuma de Tréauville (50)*



Ecosil'herbe 2022 - Les conclusions du programme

Au printemps 2022, il a été organisé une **démonstration d'andaineur à tapis avec la cuma du Petit Ruisseau**.

Avec l'andaineur Roc de la cuma, les marques Kuhn, Reiter et Sip étaient présentes. Après un descriptif technique, chacune d'elles ont pu faire évoluer leur matériel au travail.

Le choix de ce type d'investissement pourra être réalisé plus facilement après une étude précise des besoins (en termes de prix, performance, simplicité et poids) en vue d'**optimiser les chantiers de récolte**.

Clap de fin pour ecosil'herbe après deux années d'essais sur la récolte de l'herbe en ensilage.

La qualité de l'ensilage réside essentiellement sur la capacité à récolter en un minimum de temps et en fonction des fenêtres météorologiques une herbe arrivée au bon stade.

Pour cela, grâce à la motivation d'un groupe d'agriculteurs, la cuma du Petit Ruisseau a su réaliser les bons investissements (groupe de fauche, andaineur à tapis...).



Présentation d'andaineurs à tapis à la cuma du Petit Ruisseau (61)

COB-Evolution des pratiques et agroécologie

Le 1^{er} décembre la Fédération des cuma Normandie Ouest a piloté avec les partenaires du COB 3 le **Forum prairie et climat : Comment s'adapter au changement climatique ?**

Cette journée s'adressait aux groupes d'agriculteurs et aux cuma engagés dans un parcours de changement et d'évolution des pratiques et qui veulent aller plus loin, aux agriculteurs intéressés par la thématique « prairies et climat ».

La 1^{ère} partie du forum était consacrée à la **dynamique de changement sur les exploitations et dans les groupes** :

- Intervention de la philosophe Julie Duperray.
Comment se met-on en mouvement ? Quels sont les éléments déclencheurs qui nous poussent à changer nos pratiques ? Mise en perspectives, questions éthiques vis-à-vis du changement climatique. Exposé puis échanges avec la salle.
- Témoignages de trois groupes sur leur parcours et sur la manière de conduire et d'assurer des changements dans les groupes.

La 2^{ème} partie comportait des interventions techniques sur « **adapter sa conduite de la prairie au changement climatique** » :

- Exposé introductif sur le changement climatique et les prairies en Normandie-Isabelle Diomard (Chambres d'agriculture de Normandie).
- Les arbres fourragers (Yves Gabory de Mission Bocage-Maine et Loire).
- Piloter sa prairie, prise de décision et choix d'un mode de récolte (Eric Pottier-agriculteur en Mayenne).

La cuma du Petit Ruisseau (61) a participé au forum en témoignant sur la récolte de l'herbe.

Groupe CUMA

Fiche d'identité du groupe

Nom du groupe : cuma du petit ruisseau

Année de création : 1966

Nbe agriculteurs membres du groupe : 10

Sujet principal qui réunit le groupe : récolte herbe et des légumineuses.

Résultats : La cuma a investi dans un combiné de fauche, un andaineur à tapis en 2017 afin d'optimiser l'ensilage d'herbe. Utilisation annuelle 700 ha/an. Coût 11€/ha.



Andaineur à Tapis ROC 9M50

Dans le cadre des COB 3 et 5, la Fédération des cuma a également mené des actions de terrain et des démonstrations qui ont donné lieu à la réalisation de fiches techniques qui viennent enrichir la carte interactive des pratiques en Normandie publiée sur le site **champs d'Innovation**.

Lien : www.champs-innovation.fr / Rubrique « Pratiques agricoles »



Exemple de fiche technique sur le trieur en cuma



SECOPPA, le projet se concrétise

Le projet SECOPPA (Séchoir Collectif Plaine Pays d’Auge) est toujours en cours, la filière commencera au printemps 2024. 800 tonnes de luzerne font l’objet d’un engagement sur les 1 500 t/an dimensionnées.



Plus d’infos sur www.secoppa.fr et la page  Facebook dédiée.

Accompagnement expertise lisiers

Frédéric Lavalou a accompagné la cuma de l’Aure à Trévières dans le Calvados sur de l’expertise Epandage Lisier : **Développement d’activité et choix stratégique d’investissement.**

Objectifs

Après une 1^{ère} rencontre (automne 2021) et démonstration sur céréales (CRDA/Cuma de Carville printemps 2022) :

- Se positionner en terme de volume et choix technique,
- Réaliser diverses simulations au regard des devis et volumes en jeux,
- Visualiser les possibles économies d’intrants,
- Reformuler l’ensemble des critères à réunir sur ce projet et être potentiellement éligible aux aides,
- Préciser le rétro planning à mettre en place.

Exemple de simulation sur des chantiers complets d'épandage de lisier

Pour la cuma, avoir les chiffres sous les yeux permet de mieux cerner les enjeux, comprendre le coût réel de l'épandage avec les coûts actuels du carburant et la main d'œuvre, et de les comparer avec les autres acteurs du territoire pour ne pas être prisonnier d'un prestataire et de ses hausses tarifaires, pouvoir maîtriser ses coûts. Il s'agit également de mesurer l'intérêt des aides et de voir que l'activité actuelle de la cuma de + de 1 200 Voy/an est le paramètre de base à conserver durant ces 7 prochaines années.

* Simulation pour 2 tracteurs (travaux en 2 fois)

	H1	H2	H3
Volumé travail (km3)	18000	20000	22000
COÛTS TONNE (€/M3)	1,56	1,37	1,26
Débit de chantier	40,0 m3/h	40,0 m3/h	40,0 m3/h
Revue Epandage Lisier	250 l	300 l	350 l
COÛTS TONNE (€/Voy)	36,99	27,40	25,27

	H1	H2	H3
Heures Tracteur	350 h	350 h	350 h
COÛTS TRACTEUR + CHAUFFEUR + GNR	89,08 €/h	85,96 €/h	89,08 €/h

	H1	H2	H3
COÛT DE LA PRESTATION COMPLETE	3,03 €/m3	3,50 €/m3	3,20 €/m3
	145,27 €/h	130,88 €/h	135,48 €/h

	Zone Plateau	Zone Péninsulaire	Zone littorale
Coût moyen (€/h) avec les 2 tracteurs	978	978	95
Coût moyen (€/h) avec les 2 tracteurs	9,45 €	10,01 €	1,25 €
Coût moyen (€/h) avec les 2 tracteurs		1,00 €	
Coût moyen (€/h) avec les 2 tracteurs		2,5	

	50	61	76
Coût moyen (€/h) avec les 2 tracteurs	40	28	22
Coût moyen (€/h) avec les 2 tracteurs	18,00 €	27,24 €	28,42 €
Coût moyen (€/h) avec les 2 tracteurs	90,00 €	90,71 €	8,00 €
Coût moyen (€/h) avec les 2 tracteurs	248,00 €	90,49 €	75,79 €
Coût moyen (€/h) avec les 2 tracteurs		24,87 €	24,88 €

Désilage en cuma

Référente dans cette activité, la Fédération des cuma accompagne les réflexions autour du désilage en cuma, allant du projet de faisabilité jusqu'à la création et la mise en place de l'activité (étude économique, organisation du groupe, embauche...).

Rappelons que cette prestation complète fait gagner du temps chaque jour aux exploitations avec un coût maîtrisé.

Deux cuma (St Bomer-61 et Landelles-50) possèdent 2 machines avec deux groupes différents. A partir de l'analyse de l'activité dans ces cuma, nous préparons des références pour les cuma sur le renouvellement des machines. En effet, l'augmentation importante des prix des matériels, l'interrogation sur le type de machine et la taille du groupe préoccupe les cuma. Les outils de simulation des coûts de distribution sur les exploitations agricoles montrent l'intérêt du désilage en cuma mais l'organisation actuelle des groupes doit évoluer.

Nombre de cuma de désilage en Basse-Normandie

Dépt	2018	2023
50	22	23
61	15	13
14	6	4
76	2	2

Une **journée de désilage** sera organisée le **mercredi 8 mars 2023** au **Lycée agricole de Vire** (14)

Camacuma

Suite à la création de Camacuma, la centrale d'achat de matériel en cuma, les cuma de Normandie Ouest se sont emparées de cette possibilité d'acheter ou de louer du matériel avec des coûts inférieurs aux prix du marché. C'est possible grâce à une organisation à l'échelle nationale.

Voici le bilan des 1^{ères} activités lancées sur les 3 départements : 4 plateaux achetés par les cuma et 15 télescopiques en location longue durée dans les cuma.

De nouvelles offres sont prévues en 2023 : **Télescopiques, herses étrilles, mini-pelles**, en attendant la suite.



Zoom sur les cuma

14 Cuma de l'Aure et du Vieux Château

Projet intercuma lisier. Comparatif enfouisseur et pendillards notamment avec une visite de cuma (Carville-50). Plusieurs scénarios chiffrés, une cuma possède le tracteur, l'autre a des salariés. Projet d'inter-cuma finalisé au printemps 2023 (1 000 voyages par an en chantier complet).

50 Cuma du Tertre (St Cyr du Bailleul, Printemps 2021-printemps 2022)

Les objectifs de la cuma étaient de faire un point sur 3 sujets :

- Désherbage mécanique en collectif au sein de la cuma ou en intercuma (station, pratique...). Quel matériel choisir ?
- Épareuse, évolution vers un montage fixe sur tracteur d'éparage. Etude de faisabilité.
- Tonne de pendillards, pendillards à patins ou enfouisseur disques. Etude de faisabilité.

L'accompagnement de la cuma s'est organisé avec des réunions, tours de table, simulations, apports techniques, ce qui a permis de déboucher sur la mise en place d'un rétro-planning sur la concrétisation des 3 sujets, avec des dates butoir pour avancer.

61 Cuma de la Forêt d'Andaine

Accompagnement sur le renouvellement de leur tracteur.

Etudes des coût d'entretien en fonction des équipements et du coût de détention d'un matériel. Études financière et des différentes possibilités de financement : crédit classique, crédit-bail , location...

*Démonstration de désherbage
mécanique dans le Manche*



Filière Bois Energie

Nos actions sont réalisées par **les animateurs de l'équipe bois**:

- Valérie Letellier (50),
- Clément Gosselin (14) et
- Mathieu Gadeau (61-coordination).

Elles sont portées par **plusieurs programmes d'animation**:

- **Programme Régional Bois Energie**, Coordonné par Biomasse Normandie et financé par la Région Normandie, l'Ademe,
- **Programme Départemental Bois Energie du Calvados**, financé par le Conseil départemental du Calvados,
- **Programme Départemental Bois Energie de la Manche**, financé par le Conseil départemental de la Manche.

Principaux événements 2022

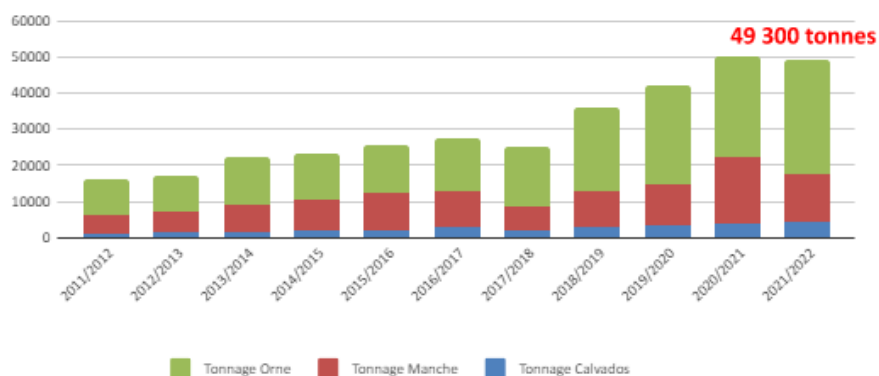
Actions	Manche	Orne	Calvados
Accompagnement des structures d'approvisionnement	<p>Haiecobois : rencontre politique et technique pour accompagner le développement administratif avec les nouvelles chaufferies à approvisionner avec des outils numériques en lien avec la comptabilité AGC (septembre et novembre 2022).</p> <p>Animation AGO avec questionnaire participatif et évaluation pour le nouveau CA (septembre 2022).</p>	<ul style="list-style-type: none"> • Présentation de la filière bocagère à la CDC des sources de l'Orne. • Relayer la recherche de producteurs de la SCIC au sein de la newsletter et articles de presse • Stand en commun avec la SCIC au salon Tous Paysans (démonstration matériels + présentation de la filière) 	<ul style="list-style-type: none"> • Travail sur 7 projets de chaufferies pour le Conseil Départemental • Travail à la constitution d'une offre de bois vert rémunératrice
	<p>Rencontre des filières bois de l'ouest à Rennes, le 27 avril 2022 Création d'un groupe technique régional sur la stratégie de communication régionale sur la filière bois-énergie régionale, à Maltot, le 19 mai 2022 (suivie de 3 rencontres) Rencontre FCNO/AFAC Nationale sur le Label Haie, en Mayenne, le 18 octobre 2022 Rencontre filière bois énergie agricole normande, Val de Scie, le 16 novembre 2022 Rencontre des cuma de Déchiquetage, le 8 et 9 décembre 2022</p>		
Accompagnement des cuma de déchiquetage	Renouvellement déchiqueteuse : dépôt de dossier CRN 2022	Accompagnement dépôt de dossier de subvention pour renouvellement d'une déchiqueteuse et achat d'une seconde pelle d'abattage	Investissement en 2022 : Tracteur et déchiqueteuse à grappin
Acquisition de références sur l' entretien des haies	<p>Animations entretien courant de la haie avec le CRDA Manche 13 et 27/10/2022 Lancement du projet Valobois (valorisation des haie de la Ferme expérimentale de la Blanche Maison) Suivi de 8 chantiers de récolte de haie Réunion sur la filière bois bûche avec Fibois</p>		
Promotion et accompagnement des projets de chaudières agricoles	Préparation de 3 portes ouvertes chaudières agricoles pour janvier 2023 avec les partenaires CRDA Manche et Chambre d'agriculture	Accompagnement du projet de séchoir collectif de la cuma de la Lande Patry Démonstration de déchiquetage et d'abattage PNR du Perche et la SCIC BBE à Cour Maugis sur Huisne	<p>Journée technique haie en février 2022 (entretien de la haie, réglementation, valorisation du bois en énergie, en litière animale, valorisation du carbone...) et démonstration de matériel de valorisation</p> <p>Salon Vachement Caen, animation filière bois bûche/granulé/plaquette</p>

Actions	Manche	Orne	Calvados
Animations et accompagnement collectivités/élus et grand public	Journées Techniques Nationales Agrifaune dans la Manche à le 5 et 6 mai 2022 Coutances Participations aux ateliers techniques PCAET, ou bocage, ou TVB des collectivités : CMB, COCM, Agglo St Lo, Agglo MSM et Sud Manche SCOTT PETR, Agglo Cotentin, Barenton (TEN) Plan Bocage Agglo St Lo et du comité Bocage : coanimation avec la CA50 de 2 Groupes techniques : GT Bocage PLUI et GT valorisation du bocage Porte ouverte chaufferie à Tessy le 7/04/22	Salon Terre d'avenir : démonstration d'abattage et déchiquetage Présentation de la filière bois agricole auprès des scolaires, randonneurs et élus de la CDC des sources de l'Orne Participation au comité de pilotage du PNR - Approche transversale et systémique de l'Arbre dans le Perche. Présentation de la filière bois-énergie agricole aux conseillers de la Chambre d'agriculture-antenne de Mortagne-au-Perche	Journée technique haie en février 2022 (entretien de la haie, réglementation, valorisation du bois en énergie, en litière animale, valorisation du carbone...) et démonstration de matériel de valorisation
Accompagnement à la valorisation du bois bocager hors énergie	Animation paillage de haie au bois déchiqueté avec le GIEE Périers et le CRDA Manche le 21/12/2021	Animation sur la litière plaquette avec le réseau des CIVAM à la Ferrière Bochart	

Chiffres clés de la filière 2022

La quantité de plaquettes produites se stabilise (- 2 %)

Production totale de bois déchiqueté des Cuma départementales du Calvados, de la Manche et de l'Orne (en tonnes vertes)



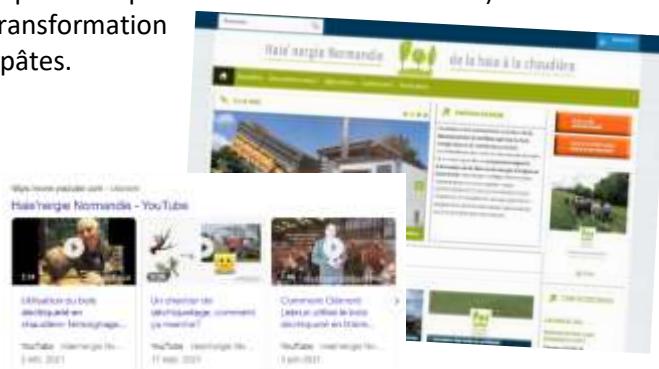
Ce sont **424 km de haies qui ont été entretenus durablement** par les agriculteurs du territoire en 2021/2022, soit 6 360 km sur une rotation de 15 ans.

22 projets de chaufferies bois déchiqueté accompagnés par la fédération en 2022, dont 15 par du conseil simple et 7 par une note d'opportunité (dont 3 se sont terminées par un dépôt de dossier de subventions).

Types de projets suivis en note d'opportunité : atelier de transformation laitier, poulailler, porcherie, atelier fabrication de pain et pâtes.

Plus d'informations sur la filière bois énergie bocagère: www.haienergie-normandie.fr

et la chaîne Youtube **Haie'nergie Normandie**



De nouvelles chaufferies collectives

50 Deux nouvelles plateformes collectives : St Senier de Beuvron avec les adhérents de la cuma de la Pommeraie, et Sourdeval avec un agriculteur qui approvisionne la chaufferie.

Les 5 nouvelles chaufferies de collèges ont fonctionné sur l'hiver 2021/2022 pour 480 T, et les 3 nouvelles chaufferies avec le SDEM (Tessy, Lessay, St Germain sur Ay) ont également fonctionné sur un hiver complet pour 192 T en plus de Buais les Monts (31 T) et Hambye (36 T). L'ensemble est approvisionné par les producteurs adhérents de Haiecobois.



14 Deux nouvelles chaufferies sont en cours d'approvisionnement cet hiver par Bois Haienergie 14. La chaudière communale de Landelles et Coupigny (1 chaudière de 90 kW) ainsi que la chaufferie installée par le Conseil Départemental du Calvados à Missy (2 chaudières de 110 kW). Le potentiel d'approvisionnement est d'environ 250 tonnes pour ces 2 nouveaux sites.



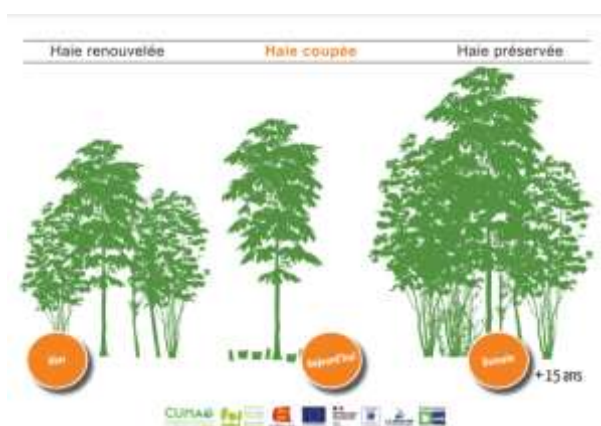
61 Création de deux nouvelles chaufferies collectives sur la commune de Longny-les-Villages (une chaudière de 120 kW) et Tourouvre au Perche (1 chaudière de 250 kW). Ces deux nouvelles installations représentent une consommation annuelle d'environ 210 tonnes de bois déchiqueté, approvisionnées par la SCIC Bois Bocage Energie. La chaufferie déjà existante, de la mairie de Rânes, est désormais approvisionnée par les agriculteurs de la SCIC B²É (consommation estimée à 80 tonnes de bois).

Inauguration de la chaufferie de Longny-les-Villages, en présence du Président du Conseil Régional de Normandie



Les panneaux de communication apposés à proximité des chantiers de bois-énergie

Deux types de panneaux ont été produits par la FCNO afin de fournir les cuma départementales et les structures d'approvisionnement. Ces panneaux seront installés sur des chantiers afin d'**expliquer aux automobilistes et randonneurs, la valorisation durable de la haie**.



Le camion labo pour les analyses de bois déchiqueté

Mis à disposition des structures d'approvisionnements, Haiecobois, Bois Haienergie 14 et la SCIC B²É ont commencé à l'utiliser pour leur campagne d'**analyses interne**.

Il est partagé avec AILE qui l'utilise également dans leurs **formations et animations techniques** au sein de la filière bois énergie.

Merci à Cuma Normandie Services pour la mise à disposition du camion.

Tarif : forfait annuel 300 € HT et €/km parcouru.



Camion labo aménagé pour les études et analyses



Mise en place d'une stratégie de communication régionale sur la filière bois énergie

Entre les mois de mai et novembre 2022, 4 rencontres ont eu lieu pour travailler à la mise en place d'une **stratégie de communication pour valoriser les atouts de la filière bois-énergie et répondre aux craintes généralement rencontrées sur le terrain**. Nous avons échangé afin de créer une culture commune autour de messages partagés par les partenaires. Étaient présents autour de la table, l'ADEME, la Région Normandie, les Conseils Départementaux, Biomasse Normandie, Fibois et l'Union Régionale des collectivités forestières de Normandie.

Afin d'assurer la cohérence des messages entre acteurs et renforcer l'acceptabilité de la filière auprès du grand public, la FCNO et Biomasse Normandie ont travaillé à la construction d'un argumentaire afin d'étayer les messages.

Différents vecteurs de communication ont été balayés notamment :

- L'achat d'espace dans la presse locale (exemple : 1 page toutes les deux semaines pendant 3 mois),
- L'affichage, mobiliser l'espace des partenaires (CD, Région...),
- Mise en place d'événement conjoints, une pratique déjà courante chez Biomasse Normandie et la FCNO,
- Convier des journalistes à des retours d'expérience (les lecteurs peuvent se projeter), type Educ'tour,
- Kits de communication, notamment dans le cas de nouveaux projets de chaufferie,
- Réseaux sociaux,
- Création de vidéos.

Lors de la prochaine rencontre, les chargées de communication de la Région et de l'ADEME nous présenterons le Plan de communication.

Réunion de la filière normande

Rencontre annuelle des structures d'approvisionnement et des cuma départementales normandes

Le 16 novembre dernier, les acteurs de la filière bois énergie du bocage se sont rencontrés à Val de Scie (76). A cette occasion, **partage des actualités** de chaque département et **débats sur les enjeux sur les territoires** : développer la chaleur clés en main ? L'enjeu du Label Haie et des Plans de Gestion, quelle est l'organisation de chacun ? Des acteurs économiques se tournent vers le bois bocage pour leur approvisionnement dans ce contexte énergétique, des nouvelles chaufferies collectives qui se préparent ? Leur avis sur les projets de communication grand public et élus autour du bocage dans la filière bois, les GIEE nouvellement accompagnés par la fédération des cuma autour de la haie.

La journée de travail s'est terminée autour de la scierie mobile en chantier de la cuma Haie'nergie et Territoire.

L'ensemble des cuma de déchiquetage de l'Ouest se sont retrouvés les 8 et 9 décembre à Mézangers (53)

La rencontre des cuma de déchiquetage a eu lieu en Mayenne pour échanger sur les actualités, le fonctionnement et l'organisation des cuma. L'ensemble des cuma départementales de Normandie étaient présentes. En plus des échanges autour de la table, les participants ont visité une nouvelle chaudière industrielle du groupe IDEX alimentant en vapeur d'eau d'usine Bel. Des constructeurs et des concessionnaires ont présenté du matériel spécifique en démonstration. Ce fut un moment d'échange et de partage entre salariés, adhérents et animateurs des différentes régions.



La presse en parle

Le bois déchiqueté, une énergie locale et renouvelable
C'est le bois qui est utilisé pour produire de l'énergie. Une énergie locale et renouvelable. Les producteurs de bois de la Normandie Ouest alimentent le traitement en granulés.

Faire des granulés de bois avec des haies
Pour valoriser le bois des haies bocagères, le Fédération des Cuma Normandie Ouest (FCNO) a organisé le traitement en granulés.

Normandie. Les haies bocagères, une énergie "extra-locale" sous exploitée
Agriculteurs. Tailler les haies bocagères de manière durable permet de produire une énergie renouvelable, locale et économique. Plusieurs organismes accompagnent les propriétaires de haies, en majorité des agriculteurs, à la valorisation de cette ressource.

L'AGGLOMÉRATION DE SAINT-LÔ S'INTÉRESSE AU BOIS
Au début de printemps, une conférence se tenait pour présenter le bois déchiqueté comme source de production de chaleur et d'énergie. Aux élus locaux qui affichent l'intention d'un territoire 100 % énergie en couverture en 2040.

TECHNIQUE
La crise énergétique, une opportunité pour la filière bois-énergie bocagère et l'installation de chaudières dans les exploitations ?
Le cours des énergies fossiles "proprement" au bois énergie ? Une énergie locale, efficace, durable et renouvelable. Des nouvelles opportunités collectives dans la filière en amont et en aval depuis 1 an (Thierry, Belgique, le village de la forêt et d'autres projets sont à l'étude dans le département).

STRATÉGIE
Saint-Martin-de-Borfosse: Le bois déchiqueté se plaît en paillage
Le bois déchiqueté est une ressource précieuse pour les agriculteurs. Il est utilisé pour produire de l'énergie et pour pailler les cultures.

Un exemple récent d'installation
Une nouvelle chaudière industrielle du groupe IDEX alimentant en vapeur d'eau d'usine Bel.

7. Communication

Site web, Infocuma , Newsletters, Facebook... plus d'actualités et de réactivité pour plus de proximité



Trois Infocuma par an à 1 600 exemplaires envoyés dans les cuma aux Présidents et Trésoriers, et en version téléchargeable sur le site WB, 8 à 10 Newsletters à plus de 1 000 contacts.

Retrouvez nos actualités, démonstrations et agenda, les outils de gestion des cuma (calcul de coûts, PV AGO...) et divers informations sur www.normandie.cuma.fr

Nos statistiques



Retrouvez nos actualités, démonstrations et agenda, les outils de gestion des cuma (calcul de coûts, PV AGO...) et divers informations sur www.normandie.cuma.fr

Communication avec HEULA



Donner une image grand public de façon moderne avec un clin d'oeil sur les valeurs et le fonctionnement des cuma ! Notre dessinateur normand nous a aidé à concrétiser ce projet à travers ce dessin

Le lancement a eu lieu mercredi 12 octobre 2022 lors du Comité Manche avec une conférence de presse.

Susciter curiosité, intérêt, réveiller les questions chez ceux qui s'en posent et faire parler de nos cuma normandes.

L'objectif est de rappeler les intérêts économiques, les valeurs, et montrer la modernité du réseau des cuma !

Sur le terrain les cuma innovent, accueillent, contribuent à la réduction des coûts, investissent dans la main d'oeuvre partagée, et il est important de le faire savoir.



Découvrez les cuma de Normandie

Pourquoi un document pour parler des cuma de Normandie ?

Même si en Normandie un agriculteur sur deux fait partie d'une cuma, la question du renouvellement des générations et les mutations en agriculture remettent l'intérêt des cuma sur le devant de la scène.

Les animateurs et les administrateurs ont travaillé collectivement à la création de ce document d'information avec des témoignages locaux : des chiffres, des mots clés qui parlent des cuma et des outils pour donner envie de nous rejoindre.

Ce flyer est mis à disposition dans les points Info installation, les stages installation, lors des événements techniques et stands d'information, salons, portes ouvertes de cuma, et distribué lors d'intervention dans les écoles.



Portes ouvertes de la cuma de la Rotonde

Profitez de vos anniversaires de cuma ou inauguration de hangar pour communiquer sur les cuma. La fédération des cuma vous accompagne.

Une porte ouverte par an et par département pour faire parler des cuma au grand public !

A la cuma de la Rotonde c'était le 14 octobre 2022



« Le coin boutique cuma »

Autocollants personnalisés au nom de votre cuma, quatre formats sont possibles en qualité anti-poussière et anti-UV : 75x30 cm, 45x18 cm, 21x8 cm ou 10x4 cm

Exemple : 6 € HT par unité pour 50 exemplaires de 45x18 cm

Panneau Hangar : **3,05 x 1,50 m** sur devis (devis indicatif : environ 380 € HT, texte possible sous le nom).

Combinaison de travail cuma (qualité Vitodo, De Sonorco à Condé sur Noireau) : 50 € HT

T-shirt Heula cuma, gourde inox, veste cuma...

N'hésitez pas à nous contacter.



LA CUMA SE TADHÈRE ! Pourquoi partager l'emploi et le matériel ?



Plus le 19 avril, les jeunes agriculteurs de la Manche, la Fédération des Cuma Normandie Ouest et le Service de remplacement agricole ont organisé un atelier de réflexion...

FÉDÉRATION DES CUMA NORMANDIE OUEST DinaCuma : une aide à la stratégie



Le 12 juin 2022, l'association DinaCuma a organisé un atelier de réflexion sur la stratégie agricole...

Focus sur la plus-value de l'emploi partagé

Les entreprises familiales ontigé d'activités d'activités, surtout de remplacement agricole pour donner à leurs agriculteurs un meilleur revenu...

Le salariat, un bon tremplin vers la transmission

Un salarié agricole peut être un bon tremplin vers la transmission de l'exploitation agricole...

24 H - LA MANCHE 2022 A LA DÉCOUVERTE DES MÉTIERS AGRICOLES Quatre collégiens dans les exploitations



Les 24 et 25 avril 2022, quatre jeunes de collège ont découvert les métiers agricoles à travers des visites dans des exploitations...

Les Cuma se penchent sur l'installation

Les 2405 Coopératives d'utilisation de matériel agricole (Cuma) de la Manche ont organisé une réunion régionale...

AGRICULTURE La Fédération Normandie Ouest s'affiche en Ruda Les Cuma dépoussièrent leur image



La Fédération Normandie Ouest a organisé une manifestation à Ruda pour promouvoir les CUMA...

JA, CUMA, REMPLACEMENT Mathieu Bédouin joue collectif



Une nouvelle fois, les jeunes des CUMA, les jeunes agriculteurs de la Manche, le service de remplacement et la Fédération des CUMA ont organisé une réunion...

La transition numérique en marche

Une nouvelle fois, les jeunes des CUMA, les jeunes agriculteurs de la Manche, le service de remplacement et la Fédération des CUMA ont organisé une réunion...



La Manche en bref Les Cuma Normandie Ouest réunies à Domjean



Les représentants des CUMA normandes se sont réunis à Domjean pour l'Assemblée Générale...

Coopérative d'utilisation du matériel agricole : présentation des rapports

Une coopérative d'utilisation de matériel agricole a présenté ses rapports d'activités à ses adhérents...



La CUMA de l'entraide fête ses 40 ans deux ans plus tard

Saint-Amand
 Samedi 11 juin, les adhérents, leurs familles et les membres de la Coopérative d'Échanges de Matériel Agricole (CUMA) de l'entraide se sont réunis à la ferme de la Chapelle de Péloué dans le cadre d'un repas de banquet. Les 40 ans de l'entraide ont été célébrés par un repas de banquet. Les 40 ans de l'entraide ont été célébrés par un repas de banquet. Les 40 ans de l'entraide ont été célébrés par un repas de banquet.

La CUMA fédère de plus en plus d'agriculteurs

Le Désert
 La CUMA fédère de plus en plus d'agriculteurs. La CUMA fédère de plus en plus d'agriculteurs. La CUMA fédère de plus en plus d'agriculteurs.

Le 6 mai : journée technique nationale Agrifaune

Le 6 mai
 Le 6 mai est consacré à la journée technique nationale Agrifaune. Le 6 mai est consacré à la journée technique nationale Agrifaune.

Agrifaune, un petit pas pour la biodiversité

Le programme
 Agrifaune, un petit pas pour la biodiversité. Agrifaune, un petit pas pour la biodiversité.

Gouvernance et évolution à la CUMA des Dunes

Marchés
 Gouvernance et évolution à la CUMA des Dunes. Gouvernance et évolution à la CUMA des Dunes.

CONCOURS AGRICULTURE ET LA MAIRIE SAUVAGE

Agrifaune : 15 ans d'engagements et d'actions

CONCOURS AGRICULTURE ET LA MAIRIE SAUVAGE
 Agrifaune : 15 ans d'engagements et d'actions. Agrifaune : 15 ans d'engagements et d'actions.

Grandparigny

Les incendies à répétition inquiètent

Grandparigny
 Les incendies à répétition inquiètent. Les incendies à répétition inquiètent.

« La CUMA gère le risque de contaminations d'OGM »

La CUMA gère le risque de contaminations d'OGM
 La CUMA gère le risque de contaminations d'OGM. La CUMA gère le risque de contaminations d'OGM.

Un outil pour mesurer les pertes d'ammocia à l'épandage à l'instant T

Un outil pour mesurer les pertes d'ammocia à l'épandage à l'instant T
 Un outil pour mesurer les pertes d'ammocia à l'épandage à l'instant T.

Les incendies à répétition inquiètent

Les incendies à répétition inquiètent
 Les incendies à répétition inquiètent.

L'équipe des salariés à votre service



FCNO	Fédération des Cuma Normandie ouest		
	Etienne Fels	Directeur	06 84 16 05 14 etienne.fels@cuma.fr
Calvados	Service fédératif		
	Caroline REVERT	Coordinatrice et animatrice cuma	06 88 78 33 08 caroline.revert@cuma.fr
	Benoît MOULIN	Comptable de la Fédération	06 20 93 63 06 benoit.moulin@cuma.fr
	Florian FREMONT	Animateur cuma et agroéquipement	06 16 45 48 13 florian.fremont@cuma.fr
	Clément GOSSELIN	Animateur cuma et bois énergie	06 28 11 37 77 clement.gosselin@cuma.fr
	Floriane KUCZER	Assistante administrative	02 31 53 55 15 normandie.14@cuma.fr
	Noémie MERCEUR	Conseillère numérique	07 50 56 38 06 noemie.merceur@cuma.fr
	Marlène LANGLINE	Animatrice Projets	06 13 23 98 62 marlene.langline@cuma.fr
	Service comptable		
	Déborah DESLANDES	Comptable	07 50 56 82 23 deborah.deslandes@cuma.fr
	Swanny DENIS	Comptable	07 50 56 26 39 swanny.denis@cuma.fr
	Cuma Normandie Services		
	Olivier MAUDUIT	Contrôleur Normandiag'Pulvé et Levage	06 40 13 37 25 olivier.mauduit@cuma.fr
Manche	Service fédératif		
	Valérie LETELLIER	Coordinatrice et animatrice cuma énergies renouvelables	06 16 45 48 23 valerie.letellier@cuma.fr
	Jérôme RENARD	Animateur cuma et DinaCuma	06 16 45 48 38 jerome.renard@cuma.fr
	Frédéric LAVALOU	Animateur cuma et agroéquipement	06 16 45 48 29 frederic.lavalou@cuma.fr
	Nathalie PIGNEROL	Animatrice cuma et emploi	06 16 45 48 20 nathalie.pignerol@cuma.fr
	Emilie PESNEL	Assistante administrative	02 33 06 48 26 normandie.50@cuma.fr
	Olga TROCHERIS	Gestionnaire service paie et emploi	02 33 06 46 24 olga.trocheris@cuma.fr
	Service comptable		
	David BOSCHER	Coordinateur comptable 50 et 14	07 66 82 57 35 david.boscher@cuma.fr
	Véronique QUETEL	Comptable	07 66 80 77 24 veronique.quetel@cuma.fr
	Brigitte LEBOUVIER	Comptable	07 56 37 50 02 brigitte.lebouvier@cuma.fr
	Melyne LEGER	Comptable	07 66 87 58 42 melyne.leger@cuma.fr
	Dimitri LEFEVRE	Comptable	07 56 37 04 85 dimitri.lefevre@cuma.fr
Stéphanie LECANU	Comptable	07 56 43 96 81 stephanie.lecanu@cuma.fr	
Orne	Service fédératif		
	Nelly TIROUFLET	Coordinatrice	06 16 45 45 89 nelly.tirouflet@cuma.fr
	Denis RIPOCHE	Animateur cuma et agroéquipement	06 16 45 48 74 denis.ripoche@cuma.fr
	Mathieu GADEAU	Animateur cuma, développement local des territoires	06 30 66 81 35 mathieu.gadeau@cuma.fr
	Nadège AILLARD	Assistante administrative	02 33 31 49 01 normandie.61@cuma.fr
	Service comptable		
	Anthony CHANCEREL	Coordinateur comptable 61	06 23 78 89 33 anthony.chancerel@cuma.fr
	Céline GARNIER	Comptable	06 23 39 20 34 celine.garnier@cuma.fr
	Anthony LAUNAY	Comptable	06 23 66 16 69 anthony.launay@cuma.fr
	Morane SKORUPA	Comptable	06 23 51 07 33 morane.skorupa@cuma.fr
	Cuma Normandie Services		
Corinne DUVAL	Secrétaire administrative	- - - corinne.duval@cuma.fr	

CUMA 

— NORMANDIE OUEST
LA PUISSANCE DU GROUPE

Siège social

Avenue de Paris - 50000 Saint-Lô

02 33 06 48 26

www.normandie.cuma.fr

