

INFOCUMA

N° 40 - NOVEMBRE 2025

Normandie

Edito



Une rentrée sous le signe de l'action collective

Cette rentrée 2025 est une nouvelle fois marquée par le dynamisme et l'engagement des cuma normandes. À travers l'organisation du MécaEcoles, notre participation aux nombreux événements agricoles de septembre tels que Terre de Jim ou la foire de Lessay, nous affirmons notre volonté de mettre l'innovation au service des agriculteurs et du collectif.

Mais cette vitalité ne peut exister sans soutien. C'est pourquoi nous restons pleinement mobilisés pour défendre le dispositif DiNacuma, essentiel pour accompagner les projets et renforcer nos coopératives.

Nos engagements se traduisent aussi dans des actions concrètes, à travers des programmes structurants comme Fabacéé, pour développer les économies en énergie sur les exploitations, Eqair, en faveur de la réduction d'ammoniac dans l'air, ou encore notre implication dans le programme régional Bois Énergie, en soutien à une transition énergétique territoriale.

Plus que jamais, les cuma démontrent leur capacité à innover, à s'adapter et à agir collectivement pour une agriculture durable.

Vous souhaitant une bonne lecture.

Vincent Leborgne
Président de la fédération
des cuma Seine Normandie

A LA UNE



A la rencontre des cuma cet hiver, prenez date !

Après une rentrée riche en événements pour faire parler des cuma au grand public et un MécaEcoles réussi dans l'Orne auprès de 700 élèves, c'est au tour des journées où les animateurs des fédérations rencontrent les cuma sur leur territoire :

12 assemblées de secteur programmées, 2 réunions pour les cuma employeuses, une nouvelle **rencontre dédiée aux cuma XXL** en janvier, des formations et les **2 Assemblées Générales des fédérations** prévues en février 2026.

Une importante thématique liée au contexte d'inflation du matériel et qui concerne toutes les cuma se retrouvera dans les assemblées de secteur à travers la stratégie d'investissement des cuma : quels choix pertinents pour les cuma pour construire une stratégie durable et anticiper les besoins pour maîtriser les coûts ? Et dans les assemblées générales sur le sujet de la traction partagée : demain pas une cuma sans tracteur ?

par Valérie Letellier

Avec le soutien du



PORTRAIT

SOMMAIRE

PORTRAIT

- de Julien Gillette

ACTUALITE • 3

- Les nouveaux arrivés
- Avec Ecovaloris, le rose c'est toute l'année !
- Carnet rose dans le Calvados
- Du granulé de luzerne conventionnelle disponible
- Les achats de fissurateurs se multiplient
- A la rencontre de la cuma de Combon
- Tour d'horizon des événements de rentrée
- MécaEcoles : une classe grandeur nature
- « Retour sur Terre » de Jim
- Triathlon camacuma

GESTION & JURIDIQUE • 10

- DiNAcuma point sur le dispositif
- TVA 5,5% sous conditions
- Cet hiver, des formations myCuma
- La facturation électronique
- Mieux raisonner votre parc matériel
- L'IA confidentialité des données Whatsapp

ENVIRONNEMENT • 12

- Combo, la vente de chaleur clé en main !
- Formation à la maintenance des chaudières à bois décheté
- La cuma Innov'61 à ForExpo
- Le site internet de la filière bois énergie locale
- Retour sur l'AG de l'association Haiecobois
- Une autre présence à Terres de Jim
- Valorisation du bois bocage

EMPLOI • 19

- Le rendez-vous employeurs / salariés
- Catalogue de formation pour les cuma
- Une organisation bien huilée sur les chantiers d'ensilage
- Devenir responsable de cuma, ça s'apprend !
- Les statistiques emploi

MACHINISME • 22

- Fosses couvertes, biogaz valorisé : participez au projet BICOV
- Freinage agricole : précisions réglementaires
- Ecorobotix, un véritable succès !
- Cyclair, le robot en démonstration
- Les journées banc moteur
- Épandage de lisier : le transport dissocié réduit coûts et émissions
- Dixième édition de la Quinzaine de la Transmission-Reprise
- ToutAgri au Teilleul dans la Manche
- Un appui décisif dans le dossier Hardy



Julien Gillette : du caddie aux cuma, un parcours bien rempli

À 40 ans, Julien Gillette a déjà connu deux vies professionnelles bien distinctes. Ancien directeur de Carrefour Market en région parisienne, il a troqué en 2019 les rayons de supermarché pour les pâtures verdoyantes de la Manche.

Stress, pression commerciale ont cédé la place au rythme des traites et aux pâturages de 90 vaches laitières. Un virage serré mais assumé, qui l'a conduit tout naturellement à s'engager dans les cuma locales... Jusqu'à devenir trésorier de la cuma de la Maugerie à Moyon, administrateur pour les cuma de Moyon atelier et à Tessy Bocage et, plus récemment, délégué au comité Manche de la fédération.

Retour aux sources et nouvelle donne

Originaire du Bessin, Julien et son épouse Ségolène cherchaient une exploitation familiale à taille humaine dans le centre manche « *plus dynamique et près de mes copains* » sourit-il. Le répertoire départ-installation de la Chambre d'agriculture les a aidé à trouver : 83 hectares, 80 vaches, un système pâturant efficace et une ferme portée par des cédants très impliqués dans les cuma. « *On a eu la chance de reprendre dans un territoire dynamique, riche en cuma et en services.* »

Avec pour tout arsenal deux tracteurs (90 et 140 cv), une benne et quelques vieux outils, Julien avoue sans détour : « *Seul, je ne pourrais jamais investir dans une tonne avec enfouisseur pour mes 90 vaches. Grâce à la cuma, j'y ai accès en optimisant mes charges de mécanisation.* » L'adhésion à quatre cuma lui offre tous les matériels dont il a besoin : traction, semis, récolte, épandage... Et surtout désilage.

Le nec plus ultra : le désilage en cuma

C'est son service préféré, qu'il décrit avec un mélange de sérieux technique et de malice. « *Je nourris mes vaches pour 21 euros par jour. Qui dit mieux ?* » Sécurité, performance, économie et gain de temps : le désilage collectif coche toutes les cases. Et en prime, il facilite le remplacement. « *Quand on n'est pas là, nos deux apprenties se relaient pour traire et la cuma nourrit. C'est quand même plus simple !* »

Un adepte du collectif (mais pas des réunions)

Remarqué lors du premier MécaEcoles à la cuma de la Vallée de la Joigne - où il avait défendu haut et fort le bien-fondé des cuma devant 800 élèves - Julien ne mâche pas ses mots sur les défis à venir. « *L'agriculture va trop bien... Parfois trop individualiste aussi. Les grosses exploitations veulent du matériel toujours plus gros, au risque de décourager les petites structures. L'équilibre des besoins, c'est le vrai sujet.* »

S'il s'engage volontiers dans la fédération en tant que délégué au comité de la Manche, il garde un pied léger dans l'univers agricole : « *Les réunionites agricoles, très peu pour moi.* » Ce qu'il préfère ? Filer en bateau faire une « dinette » à Chausey, longer les côtes bretonnes ou taper dans le ballon au club de foot du coin.



Un système qui roule, avec l'œil sur demain

Six ans après l'installation, le bilan est positif : le système laitier tourne rond et la page du salariat sous pression est définitivement tournée.

Mais Julien ne compte pas s'arrêter là. Sensible aux enjeux environnementaux pour notamment l'avenir de ses enfants, il envisage de réduire son troupeau, d'être plus autonome et pourquoi pas un passage en bio tout en gardant à l'esprit les aspects temps et revenus.

Preuve que Julien sera bel et bien au rendez-vous : en siégeant au comité de la fédération, il compte apporter son franc-parler et de nouvelles idées pour faire évoluer les cuma et les préparer aux défis de demain.

par Nathalie Pignerol

Les nouveaux arrivés

Tout d'abord **pour l'AGC cuma Ouest**, deux nouvelles collègues comptables sont arrivées :

Arrivée le 18 septembre 2025, **Marilyne Heuze** dans le Calvados, remplace Swanny Denis qui assure désormais le service de secrétariat administratif et comptable sur le secteur de Lisieux. Marilyne connaît bien le domaine agricole et partage son mi-temps avec un autre poste de secrétaire de mairie.



Arrivée le 1^{er} octobre 2025, **Myriam Couespel** dans la Manche arrive suite au "transfert" de Mélyne Léger qui a rejoint l'équipe animation de la fédération des cuma à Saint Lô. Myriam connaît également le domaine agricole.



Ensuite pour les fédérations des cuma de Normandie

Bienvenue à **Stéphanie Duret**, la nouvelle coordinatrice de la fédération des cuma Normandie Ouest dans l'Orne depuis cet été. Forte d'une expérience dans l'animation des syndicats de races en Normandie et d'organisation des événements, Stéphanie a commencé à accompagner le comité Orne sur le MécaEcoles. Elle a en charge la commission formation et développement des cuma avec l'appui de Thomas Legrouit, administrateur. Stéphanie pilote l'équipe Orne, oriente les actions auprès des cuma dans l'Orne et elle interviendra dans les DiNACuma et les AG.



Maéva Sénéchal nous a rejoint comme apprentie pour 2 ans, dans le cadre de son BTS Agronomie et Cultures Durables au Lycée agricole Le Robillard. Après une expérience de chargé d'étude à Biomasse Normandie, Maéva a souhaité se rapprocher du terrain et de l'agriculture dans le cadre de son apprentissage et reconversion professionnelle. Ses premières missions seront auprès des GIEE accompagnés par la fédération, notamment le GIEE Secoppa.



Dimitri Gabriel est arrivé en septembre pour 3 ans, au sein de la Fédération des cuma Seine Normandie, comme apprenti dans le cadre de sa préparation au diplôme d'ingénieur en agronomie. Sa mission sera d'accompagner Gauthier Savalle sur le projet Fabacéé mais aussi sur des projets techniques comme le projet Caméléon. Il participera aussi au travail d'animation des cuma de la Seine Maritime et de l'Eure.



ACTUALITE



50

Avec Ecovaloris, le rose c'est toute l'année !

Vous l'aurez sans doute remarquée à la foire de Lessay ou sur les routes du département, la remorque grand volume de la cuma Ecovaloris ne passe pas inaperçue avec sa couleur flamboyante.

Vous souhaitez en savoir plus, alors voici ses principales caractéristiques :

- Capacité de 55 m³
- Charge admissible 24 T
- Déchargement rapide à fond poussant
- Hauteur nécessaire pour décharger, seulement 4m10
- Pneumatiques de type basse pression avec une répartition sur 3 essieux

Les essieux arrière et avant sont suiveurs et forcés, il y a donc très peu de ripage au braquage.

Le service est proposé en prestation complète (avec tracteur + chauffeur + GNR) pour 75 €/h + 1 forfait de déplacement selon la zone.

Pour être autonome, le tracteur peut avoir son chargeur, dans ce cas le temps de chargement est facturé 60 €/h.

La cuma Ecovaloris est basée à Giéville (centre Manche) mais se déplace sur l'ensemble du département.

Quelques exemples de transports réalisés : pommes, bois déchiqueté, litière avicole, ensilage de paille, d'herbe et de maïs...

Pour tous renseignements complémentaires, contactez la cuma Ecovaloris : cumaecovaloris.50@gmail.com - 07 45 24 21 27.

Et pour découvrir l'ensemble des prestations proposées par la cuma Ecovaloris, rendez-vous le site : <https://ecovaloris.wordpress.com>

par Jérôme Renard

Carnet rose dans le Calvados : 14 cuma des Fibres Naturelles

Douze adhérents se mobilisent et font appel à la fédération pour créer une nouvelle cuma.



La nouvelle cuma sur le département s'appelle : la cuma des Fibres Naturelles. Les objectifs du groupe sont de développer la filière chanvre en partenariat avec la coopérative agricole Linière Nord de Caen.

par Caroline Revert

14 Du granulé de luzerne conventionnelle disponible

Le séchoir collectif SECOPPA termine cette nouvelle saison.



Après séchage, la valorisation du fourrage se fait essentiellement sous forme de granulés de luzerne premium grâce à l'unité de granulation et un peu de volume est conditionné en big baller. En plus de sécher de la luzerne, le séchoir comprend également deux autres cases pour sécher à plat des céréales ou du maïs. La matière est séchée en appoint avec un générateur d'air chaud alimenté avec du bois déchiqueté en provenance des exploitations adhérentes. Du granulé de luzerne premium en moyenne à 20 % de MAT reste disponible en cette fin d'année, si vous êtes intéressés n'hésitez pas à prendre contact : sicasecoppa@gmail.com

par Caroline Revert



collectif éleveurs-céréaliers



GOUVERNEMENT
Liberté
Égalité
Fraternité



Financé par
l'Union européenne
NextGenerationEU



NA

NORMANDIE
AMÉNAGEMENT



Les achats de fissurateurs 76 se multiplient

Parmi les projets des cuma cette année, on retrouve de nombreuses réflexions autour de l'achat de ce matériel.

En août, c'est la cuma de l'Eaulne qui organisait une démonstration pour ses adhérents puis début septembre, la cuma de Houtot faisait de même sur le secteur de Tôtes...

Deux cuma qui ont depuis concrétisé leur projet par l'achat respectif d'un Actisol Demeter et d'un Bonnel polibar bipoutre.

A la cuma de Houtot, ce sont 5 concessionnaires qui sont venus présenter leurs marques avec des fissurateurs, des déchaumeurs adaptables et un ameublisseur, pour une vingtaine d'agriculteurs venus s'informer.

La tendance en cuma reste l'achat de fissurateurs et non pas de déchaumeurs adaptables, car cela permet d'avoir des matériels spécifiques mais aussi de conserver une plus grande disponibilité de chaque outil.

Certains modèles permettent également d'installer des disques ouvreurs pour pouvoir travailler sur prairies.

L'objectif de la fissuration est de casser la semelle de travail du sol (5 cm en dessous) par effet de vibration des dents fissuratrices, afin de faciliter l'infiltration de l'eau et le développement racinaire.

L'idéal est de pouvoir travailler dans des conditions plutôt sèches (pour ne pas créer une semelle encore plus profonde), après moisson et d'implanter un couvert dans la foulée pour conserver les bénéfices sur la durée et limiter la descente de terre fine.

par Noëllie Maillard et Gauthier Savalle

27 A la rencontre de la cuma de Combon

A la demande du lycée Gilbert Martin du Neubourg, une classe de BTS Génie des Équipements Agricoles (GDEA) s'est rendue à Combon pour rencontrer les responsables de la cuma.



L'objectif de cette visite : mieux comprendre l'organisation des chantiers collectifs et le fonctionnement d'une cuma au quotidien.

Accueillis par Franck Odin, président de la cuma de Combon, les étudiants ont pu échanger autour du matériel, de la logistique et de la coopération entre adhérents. La cuma est particulièrement spécialisée dans la récolte du lin, une activité exigeante en termes de planification et de technicité. Elle dispose de trois retourneuses automotrices, trois souleveuses et une arracheuse de lin, mobilisées chaque année sur près de 400 hectares.

Cette rencontre a permis aux futurs techniciens et responsables d'exploitation de découvrir concrètement comment une organisation collective permet d'optimiser les investissements et le travail des adhérents, tout en garantissant un service efficace sur le terrain.

Un grand merci à Franck Odin pour son accueil et pour avoir pris le temps de répondre aux nombreuses questions des étudiants avec passion et précision.

par Denis Letellier

 myCUMA
LINK

CUMA ET MATÉRIELS,
PRÈS DE CHEZ VOUS
EN 1 CLIC

 link.mycuma.fr

ACTUALITE



Tour d'horizon des événements de cette rentrée

Comme chaque année, les fédérations des cuma Normandie Ouest et Seine Normande se sont mobilisées pour représenter les cuma normandes aux différents festivals et foires agricoles du territoire.

C'est l'équipe de l'Orne qui a ouvert le bal de ces festivités le week-end des 30 et 31 août 2025 en participant à la Fête de la Terre organisée par les jeunes agriculteurs ornaux à Saint-Brice-Sous-Rânes. C'est également elle qui achève la saison par le Salon Tous Paysans à Alençon ces 24, 25 et 26 octobre 2025.

Entre-temps, l'équipe Manchoise a participé au Festival de la Terre qui s'est tenu le dimanche 7 septembre 2025 à Picauville sous l'égide des jeunes agriculteurs manchois. C'était l'occasion de mettre en avant de beaux attelages des cuma de Picauville et de Sainte-Mère-Eglise tels que la toute nouvelle ensileuse, la presse enrubanneuse ou encore la tonne à lisier équipée d'un pendillard. Ce dernier équipement a permis de mettre en avant le projet Val'Or (pilote par la FRCuma Ouest et financé par le CASDAR) dont les objectifs sont de revaloriser les engrais organiques et faciliter leur intégration dans les itinéraires techniques. Pour la deuxième année consécutive, la Fédération des cuma Normandie Ouest, associée à Planet Élevage, a participé à la Foire de Lessay, foire agricole incontournable du département de la Manche, où elle a pu promouvoir l'emploi en cuma, la force du collectif et présenter des matériels atypiques détenus par la cuma départementale Ecovaloris.

La fédération régionale s'est quant à elle mobilisée au SPACE à Rennes les 16, 17 et 18 septembre 2025, sur des sujets centraux tels que les énergies renouvelables ou la valorisation des effluents d'élevages.

par Melyne Léger

MécaEcoles : une classe grandeur nature

Le 16 septembre dernier, la deuxième édition du MécaEcoles s'est tenue aux cuma de l'Auvraisienne et d'Innov'61, à La Forêt Auvray dans l'Orne.



Cet événement a été encore une fois un succès puisque les deux cuma ont accueilli 680 élèves. Réservée exclusivement aux jeunes en formation agricole, la journée a été ponctuée par des ateliers et des démonstrations aux champs, animés par les animateurs et animatrices du réseau cuma ainsi que les partenaires (Chambre d'Agriculture, Elvup, SCIC Bois Bocage Energie, CIVAM, BIO Normandie, Agri Normandie représenté par l'ANEFA et les JA).

680 élèves, 50 enseignants et 14 établissements agricoles de Normandie

Les 16 ateliers proposés aux jeunes générations leur ont permis de découvrir les enjeux de l'agriculture d'aujourd'hui : s'adapter aux changements climatiques, réduire l'impact sur l'environnement, déléguer... Tout cela en maîtrisant ses coûts de mécanisation.

Un format d'école peu banal où les jeunes ont pu apprendre, échanger avec des professionnels et bénéficier de témoignages d'agriculteurs.

Une immersion dans la cuma de l'Auvraisienne

Avec le témoignage de Damien Heudeline, président de la cuma de l'Auvraisienne et de Ancelin Delente, salarié de la cuma Innov'61, les jeunes ont pu s'immiscer dans l'organisation de la cuma et découvrir le métier de chauffeur mécanicien.





L'intelligence artificielle au service de l'agriculture

Ecorobotix, le désherbeur intelligent de chez ARA, l'une des dernières innovations investies en cuma était présente sur un atelier et en démonstration. L'occasion pour les élèves de mesurer les enjeux autour des nouvelles technologies et de leurs impacts sur les pratiques des agriculteurs.

La filière bois énergie à l'honneur

Trois ateliers étaient consacrés à la filière bois énergie : de la plantation à la valorisation de la haie, suivis l'après-midi d'une démonstration des différents matériels par la cuma Innov'61.



Un show de matériel de récolte de l'herbe et de l'entretien des prairies

Un bon moyen de sensibiliser les jeunes à l'intérêt de la gestion durable de la haie avec une présentation du Label haie.

Un bon moyen de sensibiliser les jeunes à l'intérêt de la gestion durable de la haie avec une présentation du Label haie.

Une mobilisation de tout le réseau cuma normand pour la réussite de cet événement

Aux côtés des cuma de l'Auvraisienne et Innov'61, les administrateurs, les délégués et les salariés de la fédération et de l'AGC cuma Ouest se sont mobilisés pour la réussite de cet événement. Un grand merci à vous tous.

Cela promet un bon nombre de cumistes pour les prochaines années.



par Nelly Tirouflet

ACTUALITE



Retour sur les Terres de Jim

Une affluence record pour ce rendez-vous qui met à l'honneur le monde agricole et ses acteurs.

Près de 75 000 visiteurs ont foulé les allées à Vieux Manoir (76) à l'occasion de l'événement national « Terres de Jim » organisé mi-septembre par les Jeunes Agriculteurs.

Le réseau cuma normand y était bien représenté, avec un stand fédératif et un stand Bois Énergie particulièrement animés. Les démonstrations de la fendeuse à bûches et de la scierie mobile de la cuma Haies'nergie et Territoires ont suscité la curiosité du public, venu découvrir les solutions collectives et durables portées par les cuma.



Pensé pour le grand public, l'espace fédératif proposait des jeux pédagogiques pour les plus jeunes, permettant d'approcher les matériels agricoles, tandis que les plus grands ont pu tester leurs connaissances sur le fonctionnement et les valeurs coopératives des cuma.

Une présentation statique de matériels complétait l'ensemble avec tonne à lisier, herse étrille, tracteur et solution Camacuma, et enfin le semoir Caméléon, suivi conjointement par le réseau cuma et les CIVAM. Ces équipements illustrent la diversité du matériel mutualisé et des pratiques innovantes portées par le réseau.

Un grand merci à la cuma du Haut Cailly pour la mise à disposition de son matériel et son engagement à faire découvrir l'agriculture de groupe à un large public !

par Denis Letellier

Triathlon camacuma

Depuis cinq ans votre fédération s'est engagée dans la création et le développement de camacuma, "la cuma des cuma".



Il s'agit d'une structure commerciale née de la volonté de responsables et de fédérations de cuma qui ne voulaient plus subir les hausses de prix des matériels et pouvoir agir et peser sur les charges de mécanisation des exploitations.

L'ambition de Camacuma c'est d'être la centrale d'achat des cuma au niveau national et aujourd'hui Camacuma couvre 63 départements.

Le parc matériel de Camacuma en fonctionnement dans les cuma au 31 mai 2025 s'élève à 224 matériels : Plateaux : 41 / Herses Étrille: 13 / Télescopiques : 143 / Télescopiques 2^{ème} vie: 7 / Tracteurs : 15 / Minipelles : 5.

Camacuma est né d'un constat simple : les matériels agricoles coûtent de plus en plus cher et leur achat individuel devient un frein à la modernisation des exploitations.

Face à cette réalité, Camacuma s'est structuré pour proposer une offre collective de matériel en location d'usage, adaptée aux besoins réels des agriculteurs et animée par des professionnels engagés.

Camacuma a su développer une offre unique en agriculture, la location d'usage ou tout est vraiment compris. Les offres commerciales de Camacuma sont spécialement construites pour les cuma et notamment les créations d'activité. *"La location d'usage permet de décharger les responsables dans la gestion de leur cuma".*

Souple et adaptable pendant les cinq années du contrat, le service s'adapte aux options choisies et au volume d'activité.

Roulez en toute sérénité avec une prise en charge complète

ASSEMBLÉES DE SECTEURS du 18 novembre au 5 décembre

SEINE MARITIME

- 18 novembre à Allouville-Bellefosse
 - 20 novembre à Forges les Eaux
- «Renouveler ou faire vieillir : optimiser les coûts»

EURE

- 27 novembre au Neubourg
- «Renouveler ou faire vieillir : optimiser les coûts»

MANCHE

- 26 novembre à Montjoie
 - 27 novembre à Brenville Hague
 - 2 décembre à Ouveille
- « Investir et décider : construire une stratégie durable pour votre cuma »

CALVADOS

- 2 décembre au Robillard
 - 4 décembre à Vire
 - 5 décembre à Maltot
- « Investir et décider : construire une stratégie durable pour votre cuma »

ORNE

- 27 novembre à Torchamps
 - 3 décembre à Gacé
- « Robots en cuma : l'innovation partagée, les cuma testent les robots de demain »
- 4 décembre à la Mesnère
- « Organisation des cuma autour des cultures de niche : nouvelles cultures et nouveaux défis : le tournesol »

RENCONTRE EMPLOYEURS SALARIÉS le 11 décembre à Saint Maurice du Désert (61)

RENCONTRE DES CUMA XXL le 15 janvier 2026 à Guilbertville (50)

FORMATION RTK CENTIPÈDE le 21 janvier à Maltot (14)

FORMATION MAINTENANCE D'UNE CHAUDIÈRE BOIS DÉCHIQUETÉ les 20 et 21 janvier 2026

RENCONTRE EMPLOYEURS SALARIÉS (76/27) le 22 janvier 2026 à Ronchois (76)

FORMATION GESTION ET ORGANISATION DES CUMA les 28 janvier et 10 février 2026 dans le Calvados et l'Orne les 3 et 10 février 2026 dans la Manche

AG FEDERATION DES CUMA NORMANDIE OUEST le 5 février 2026 (61)

AG FEDERATION DES CUMA SEINE NORMANDE le 12 février 2026

- Entretien et maintenance inclus (hors mauvaise utilisation ou casse)
- Aucune franchise ni coefficient de vétusté
- Usure des pneus prise en charge (jeu complet compris)
- Visite annuelle avec un gestionnaire de flotte pour un bilan et l'optimisation de l'utilisation
- Seul l'assurance est à la charge de la cuma

Retrouver les offres de Camacuma pour cet automne sur 3 activités, dans le cadre du Triathlon Camacuma 2025. Nous avons notamment des propositions spéciales élevage pour répondre aux besoins des adhérents de cuma sur leur exploitation.

Nous vous proposons :

- **Télescopique** : Bobcat TL 38-70 équipé avec BMS et fourche-palettes en contrat de location d'usage sur 5 ans (offre ci-joint). Délai de livraison de 3 mois, et si besoin nous avons 3 télescopes disponibles immédiatement.
- **Tracteur** : Claas des gammes Axion et Arion avec choix d'options en contrat de location d'usage sur 5 ans. Délai de livraison de 4 mois (actuellement). Nous proposons également un tracteur-fourche adapté à l'élevage, le Claas 450. (offre ci-joint).
- **Mini-pelle** : Bobcat 2,7 T ou 6 T en contrat de location d'usage sur 5 ans (offre ci-joint). Délai de livraison de 3 mois.

Une question, un renseignement, convenir d'un rendez-vous pour présenter une offre personnalisée à vos besoins, un seul numéro à camacuma : 07 62 65 47 21, Corentin Boumard. Vous pouvez également en parler avec vos interlocuteurs habituels de la fédération. <https://camacuma.fr/>

par Etienne Fels

Les agriculteurs sollicitant de plus en plus les chantiers clés en main des nouveautés ont été ajoutées. **Cumacalc peut désormais calculer également les coûts de revient des chantiers complets** et comparer plusieurs simulations.



Calculez le coût de votre chantier complet

 **cumacalc**

C'est une application simple et gratuite
www.cumacalc.fr

GESTION & JURIDIQUE

DINA CUMA...

Point sur le dispositif

Dans un contexte de réduction des dépenses publiques et d'instabilité politique, le dispositif d'accompagnement des cuma est chahuté en 2025.

Pour preuve l'enveloppe prévue pour cette année a été réduite de plus de 40 % par rapport à l'année 2024.

Le réseau cuma normand et les administrateurs s'est donc mobilisé auprès des pouvoirs publics (DRAAF) pour affirmer que cette enveloppe était insuffisante pour assurer les besoins constants en animation de nos groupes.

Depuis bientôt 10 ans, plus de 500 conseils stratégiques ont été réalisés auprès de nos cuma en Normandie. Ces conseils ont permis aux groupes de mieux se structurer, de développer de nouvelles activités mais aussi de créer des emplois. C'est un outil d'accompagnement des cuma reconnu par les responsables.

Nous réclamons donc une rallonge budgétaire pour revenir à l'enveloppe initiale et nous restons mobilisés pour défendre cet outil de développement indispensable pour notre réseau.

par Denis Letellier



taux réduit
une utilisation sous conditions

L'application du taux réduit de TVA pour la facturation des travaux en cuma a fait l'objet de remises en cause par les services des impôts.

C'est le cas des activités de mise à disposition simple de matériels où la cuma met à disposition les moyens à ses adhérents pour que ceux-ci puissent réaliser la tâche.

La cuma doit assurer la conduite et la responsabilité des travaux pour pouvoir appliquer le taux réduit de TVA sur les activités autorisées (travaux qui portent sur les produits à destination de l'alimentation humaine ou animale).

Pour prétendre au taux réduit de TVA

- Prestation en service complet (avec main d'œuvre et traction si matériels attelés)
- Mention dans le règlement intérieur comme quoi la cuma assure la conduite et la responsabilité des travaux
- Tenue d'un planning d'organisation

N'hésitez pas à contacter votre comptable !

par David Boscher

Cet hiver, les formations myCuma proposées

Vos animateurs vous proposent des formations d'une demi-journée sur myCuma planning en fonction des modules dont vous disposez.



A destination des responsables matériels et cuma :

- la réservation : revoir les fonctionnalités, les différents niveaux de droits, consulter les données que l'on peut récupérer, présentation de la post réservation, trucs et astuces.
- la post réservation : comprendre le paramétrage, saisir ses post réservations, vérifier les données des autres, savoir analyser les données, la facturation des prestations, trucs et astuces.

A destination des responsables et des salariés

La saisie des temps salariés : (re)voir les nouvelles fonctionnalités, saisir ses heures en temps facturables ou non, les données que l'on peut récupérer, trucs et astuces.



	Réservation	Post réservation	Saisie des temps
Manche	17 février (m)	17 février (am)	18 février (am)
Orne	12 février (am)	selon besoin	19 février (am)
Calvados	24 février (am)	selon besoin	selon besoin

par Mélody Mahier

La facturation électronique

Vous trouverez dans cet Infocuma un feuillet vous expliquant en détail la facturation électronique.

Le réseau cuma vous accompagnera dans les différentes étapes de la mise en place. Et pour commencer :

- Choisir la Plateforme Agréée (PA) : il vous suffira de mandater l'AGC cuma Ouest qui choisira la plateforme unique retenue par notre service informatique en lien avec Zeendoc,
- Avoir un email pour votre cuma (propre à la cuma, pas l'email personnel d'un responsable) : vous pourrez faire appel à notre conseillère numérique si besoin.

Un courrier est envoyé courant novembre au président pour signer le mandat, vérifier ou créer une adresse mail. Nous adapterons au fur et à mesure du déploiement de la facturation électronique l'appui du réseau.

Pour rappel des 2 principales dates : Obligation de réception des factures fournisseurs des grandes entreprises au 1er septembre 2026 et obligation d'émission des factures vers les adhérents pour toutes les cuma au 1er septembre 2027.

par David Boscher



Mieux raisonner votre parc matériel : prestation de conseil personnalisée

Dans ce contexte de flambée des prix du matériel, le raisonnement du parc matériel et la mécanisation responsable a toute sa place.

Vous vous interrogez sur le poids de vos charges de mécanisation et sur les leviers possibles ? Ce conseil est fait pour vous ! Réalisée par les animateurs de la fédération des cuma, il s'agit de chiffrer vos charges de mécanisation et d'adapter les préconisations en fonction de vos objectifs et du contexte de territoire.

L'objectif étant de raisonner et préparer vos investissements matériels futurs, d'améliorer vos conditions de travail, et d'aborder les pistes de délégation possibles.

Détail de la prestation

- Etat des lieux (parc matériel, établissement des prix de revient par matériel, répartition par branches...)
- Analyse des heures de tracteur et la consommation de carburant
- Comparaison avec des études de groupes
- Préconisations sur la stratégie de mécanisation
- Propositions sur l'évolution des pratiques (chantiers...)

Document remis : une synthèse regroupant le bilan des charges de mécanisation de votre exploitation et les stratégies possibles.

Durée : 2 rendez-vous sur l'exploitation

Tarif : 927 € HT, pris en charge à 80 % par le Conseil Régional par le dispositif CA2SE (Conseil Agricole Stratégique Environnemental et Économique)

Les PLUS de la prestation

- La fédération des cuma est reconnue experte dans l'étude des charges de mécanisation
- Les outils de diagnostics du réseau cuma
- Des références technico-économiques par système, par activité et par poste de dépenses
- Une expertise sur les pratiques innovantes qui réduisent les coûts (TSL, économie de carburant, désilage en cuma)

DÉLÉGUER MES CHANTIERS

Combien ça coûte ?
Combien de temps je gagne ?

Mécaflash
travail

RÉPONSES EN UN CLIC

www.mecaflash.fr

Besoin d'informations complémentaires, n'hésitez pas à nous contacter.

Les animateurs de la fédération des cuma peuvent aussi intervenir dans votre cuma en groupe, si vous êtes quelques-uns à vouloir optimiser vos charges de mécanisation, lors de la création de groupes tracteur par exemple.

par Valérie Letellier

GESTION & JURIDIQUE

L'IA et la confidentialité des données sur Whatsapp

De nombreuses cuma utilisent des outils numériques pour faciliter la communication au sein de la cuma.



WhatsApp est l'un des outils les plus utilisés car il permet à tous les membres d'un groupe de lire et répondre aux messages des autres membres.

Depuis quelque temps, l'Intelligence Artificielle est disponible sur WhatsApp et a accès à toutes vos discussions par défaut. Si vous ne souhaitez pas que l'IA puisse accéder aux messages (de groupe ou individuels), voir les numéros de téléphone, et même extraire des informations personnelles depuis votre téléphone,

vous pouvez activer l'option de « confidentialité avancée », pour cela :

1. Ouvrez la discussion
2. Touchez le nom en haut de l'écran
3. Faites défiler vers le bas et cliquez sur l'option « Confidentialité avancée de la discussion » puis activez l'option.

par Mélody Mahier

ENVIRONNEMENT



Combo, la vente de chaleur clé en main !

Depuis de nombreuses années, un maillon manquait dans la chaîne d'organisation des chaudières collectives du point de vue des structures agricoles.

Le réseau cuma et l'association AILE avaient organisé des voyages d'étude afin d'aller à la rencontre de structures ayant développé des offres de chaleur « clé en main ».

L'objectif du projet est d'être capable d'accompagner la conception de chaudières collectives afin que celles-ci soient en corrélation technique avec la valorisation du bois bocager des agriculteurs.

La SCIC Bois Bocage Énergie s'est saisie du sujet et a créé la société Combo. Cette filiale permet de regrouper d'autres acteurs :

- Des chauffagistes agréés Hargassner (fabricant de chaudières)
- IDEE et KOYA pour la conception et la maîtrise d'œuvre
- Enercoop Normandie et Énergie Partagée pour la mobilisation de subventions et de financements.

L'objectif est de réaliser l'intégralité d'un projet de chaudière à bois déchiqueté, depuis son financement jusqu'à sa construction, son exploitation, son approvisionnement et son entretien.

À ce jour, deux marchés publics ont été validés.

Ces deux collectivités font confiance à cette nouvelle offre du territoire, au service de la haie et de la gestion durable du bocage.

Notamment, la communauté de communes Cingal Suisse Normande a fait le choix de Combo pour la réalisation d'une nouvelle chaufferie.

Pour plus de renseignements, dirigez-vous vers le site de la SCIC Bois Bocage Énergie :

<https://www.boisbocageenergie.com/activite/vente-de-chaleur-cle-en-main/>

L'ingénieur en charge de cette offre est Gaspard Perreau-Sausine, que vous pouvez joindre au 07 81 79 80 50.

par Mathieu Gadeau

Formation à la maintenance des chaudières à bois déchiqueté

Cette technologie étant en plein essor et bien implantée sur nos territoires, la fédération met en place une formation.

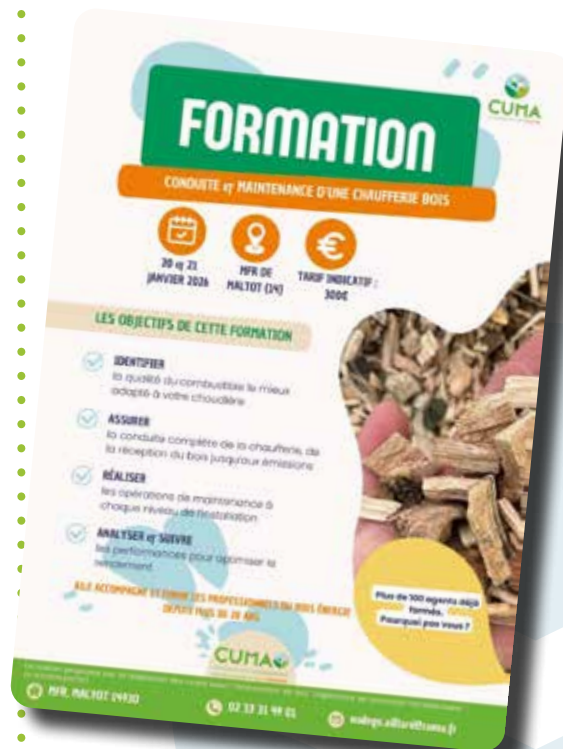
Au sein de la MFR de Maltot dans le Calvados, la fédération propose une formation professionnelle dédiée à la maintenance des chaudières à bois déchiqueté, **les 20 et 21 janvier 2025**.

Cette formation s'adresse aux techniciens des structures d'ap-pro, agriculteurs souhaitant acquérir ou renforcer leurs compétences dans le fonctionnement, les réglages de premier niveau, le diagnostic et la réparation de chaudières bois déchiqueté.

Encadrée par des formateurs expérimentés de l'association AILE (35), la formation alterne cours théoriques et travaux pratiques sur la chaudière de la MFR de Maltot. Des financements Ociapiat et Vivéa seront mobilisables pour cette formation.

Renseignement sur la formation : Mathieu Gadeau 06 16 45 48 74 - Inscription et suivi administratif : Nadège Aillard 02 33 31 49 01

par Mathieu Gadeau



PROagri
POUR VOUS. AUJOURD'HUI. ET DEMAIN



TRANSMISSION

Préparer la transmission de son exploitation

Construisez votre projet sur des bases solides

- Disposer d'une valeur de cession de votre exploitation
- Repérer la solution de reprise la plus pertinente pour votre exploitation

Flashez pour découvrir



80 % de la prestation financés par le CAS₂E



Contactez votre antenne de proximité

normandie.chambres-agriculture.fr



**CHAMBRES
D'AGRICULTURE**
NORMANDIE



Crédit photo : iStock - Toutes diffusions et reproductions interdites - DIFCOM - © Chambres d'agriculture de Normandie - GM - Oct. 2025



Je respecte le matériel comme
si c'était le mien



CHARTRE DE

BIEN S'ENTENDRE, C'EST



J'avertis en cas de problème
et de casse



Je n'appelle pas à n'importe
quelle heure



Je vérifie l'état
avant et après

Il ne sert à rien de s'énervier,
on reste patient et conciliant.



J'écoute et respecte
les idées des autres



Je rends le matériel propre
et graissé



La CUMA est un espace
de partage

L'ADHÉRENT

BIEN S'ENTRAIDER !

stat du matériel
ès l'utilisation

J'accepte de prendre
des responsabilités


Je note mes quantités
de travail



Je m'organise et
m'inscris

Je respecte mes
engagements
et je paye
mes factures



Le salarié n'est pas un
super-héros

Je participe
aux réunions



Je me comporte
en adhérent,

pas en client



Ce n'est pas la faute du
président si :



ENVIRONNEMENT

La cuma Innov'61 s'est rendue au ForExpo

Ce salon international de la forêt se tient à Mimizan tous les quatre ans.



Ce rendez-vous, s'étend sur 40 hectares d'exposition en plein air et permet de découvrir du matériel forestier venu du monde entier. Il offre également une opportunité précieuse d'échanger directement avec l'ensemble des fournisseurs de la cuma.

Un événement dédié aux matériels (90% des stands), une journée complète est nécessaire pour faire le tour de l'ensemble des stands.

La délégation de la cuma, composée de 2 responsables et 4 chauffeurs, a pu découvrir plusieurs innovations notables.

Découvertes techniques (premières présentations en France) :

Remorque de livraison ALBACH

Cette remorque est déjà en fonctionnement en Allemagne depuis trois ans. Il s'agit d'une remorque de 40 m³, à fond mouvant. Elle est équipée d'une soufflerie hydraulique identique à celle des déchiqueteuses.

Le temps de livraison des plaquettes : 7 minutes pour 40 m³
Tarif estimé : 130 000 à 160 000 €

Un matériel intéressant qui mériterait une démonstration sur site cet hiver.



Le nouveau broyeur rapide compact Vermeer HG 400 TX

Un matériel de petite taille et amovible, il est équipé d'une bande magnétique pour retirer les morceaux de métal. Nous notons la présence de grilles de calibrage et d'un rotor à marteaux fixe afin de produire un produit de type BRF.

Démonstration envisageable en Normandie afin de valoriser des déchets verts, taille de branches ou de bois avec des morceaux de barbelés.



Des astuces pour la cuma

L'installation d'un treuil sur les attelages de déchiqueteuse pour simplifier l'extraction des tracteur en condition climatique difficile.



Nouvelle chaudière Hargassner Smart-Duo 17-30KW

Cette chaudière mixte bois bûche/granulés combine les avantages économiques du bois bûche avec l'autonomie offerte par le granulé en fin de combustion.

Il s'agit d'une technologie autrichienne innovante limitant l'encombrement en chaufferie.

L'investissement est encore élevé, mais c'est une véritable avancée technologique.



Ce fût un voyage d'étude riche en échanges entre l'équipe de chauffeurs passionnés de la cuma et les responsables de la cuma Innov'61.

par Mathieu Gadeau



Le site internet de la filière bois énergie locale

Ce site internet, mis à jour par les animateurs des fédérations des Cuma de Normandie, est accessible à l'adresse suivante : boisenergienormandie.wordpress.com

Il relaie l'actualité de la filière, les informations des cuma départementales spécialisées dans la valorisation du bocage, ainsi que les données sur nos structures locales d'approvisionnement.

Ce support nous permet également de publier les travaux et animations portés par le réseau cuma dans le cadre des programmes d'animation financés par l'ADEME, la Région Normandie, et les départements du Calvados et de la Manche.

L'équipe d'animation est à votre disposition pour vous accompagner dans la valorisation durable de votre bocage :

14 : **Clément Gosselin** 06 28 11 37 77
50 : **Philippe Laffite** 06 11 39 98 92
27 et 76 : **Louise Le Rossignol** 06 32 77 57 78
61 : **Mathieu Gadeau** 06 30 66 81 35



Retour sur l'AG de l'association Haiecoboïs

Le 23 septembre 2025 s'est tenu l'AG de l'association Haiecoboïs.

Une vingtaine d'adhérents était présente. En première partie, ont été présentés les comptes, avec un chiffre d'affaires en recul par rapport à l'année dernière. Cependant, cette baisse du CA ne reflète pas une mauvaise situation économique.

En effet, plus de bois vert a été acheté pour répondre aux demandes futures notamment pour des chaudières non climatiques qui ont l'avantage de fonctionner toute l'année permettant des rentrées financières régulières.

Cette baisse s'explique, d'une part, par la suspension de livraisons de bois pour des problèmes techniques de la chaufferie du Centre aquatique de Valognes (Nord Manche) et l'arrêt de l'activité paillage. Haiecoboïs a également embauché une salariée en plus pour accentuer la réalisation de Plans de Gestion de Haies (PGH) afin d'assurer la durabilité des haies chez chaque adhérent.

Les chiffres principaux pour la saison 2024/2025

- 14 Plans de Gestion des Haies réalisés
- 4 503 tonnes de bois vendus
- 19 plateformes de stockage
- 112 agriculteurs approvisionneurs (sur 250 adhérents)
- Prix d'achat à l'agriculteur: 65 €/t

Haiecoboïs continue de privilégier les circuits courts en n'excédant pas en moyenne 20 km de distance entre la chaufferie, la plateforme de stockage et la haie exploitée.

L'association a réitéré son refus de travailler avec le Label Haie (sans interdire ceux qui voudraient se labelliser) mais se fixe comme objectif que 100 % des adhérents détienne un Plan de Gestion des Haies biomasse (aujourd'hui, 85 agriculteurs ont un PGH au sein de l'association).

par Philippe Laffite

ENVIRONNEMENT



Une autre présence à Terres de Jim

Comme la fédération des cuma Seine Normande, la cuma Haies'nergie et Territoires, accompagnée de la SCIC EDEN, étaient présentes à l'occasion de Terres de Jim, le plus grand événement agricole national en plein air.

Tout au long du week-end, la cuma a présenté sa scierie mobile et son combiné scieur-fendeur. Les nombreuses démonstrations ont permis de montrer concrètement au public comment le bois issu des haies agricoles peut être valorisé collectivement, en bois d'œuvre ou en bois bûche, grâce à du matériel partagé.

La SCIC EDEN était également sur le stand pour présenter ses prestations, échanger avec les visiteurs et promouvoir la gestion durable des haies sur le territoire.

De nombreux contacts ont été pris, des échanges fructueux ont eu lieu, et plusieurs rendez-vous ont été fixés pour de futurs chantiers. Une belle journée de promotion des solutions collectives et de la coopération locale autour du bois agricole.

par Louise Le Rossignol

La boutique cuma

Chères cuma de Normandie, afin de renforcer l'unité de vos équipes et vous faire connaître sur vos territoires, vos fédérations peuvent vous accompagner dans la création de votre identité visuelle.

Le catalogue de produits s'étoffe régulièrement, découvrez la gamme actuelle d'accessoires personnalisables auprès de votre fédération



Valorisation du bois bocager

Dans le cadre du développement des débouchés bois sur le secteur de la Suisse normande, de nouveaux producteurs ont été sollicités par Bois Haienergie 14.



L'intégration de ces nouveaux producteurs a été l'occasion de tester un accompagnement complet à la production de bois.

Ainsi, au-delà de l'achat de plaquettes, Bois Haienergie 14 a proposé un appui global incluant :

- Le cubage des haies et l'identification du linéaire à récolter en fonction des besoins
- Le marquage à la peinture des arbres à conserver
- L'organisation de l'abattage : réalisation d'une tournée pour la pelle d'abattage et transmission d'une fiche chantier au chauffeur
- La gestion du planning de broyage et la ventilation des lieux de livraison pour chaque producteur
- La gestion des surplus de production bois liée à la différence avec le rendement prévisionnel.

Ce nouveau format d'accompagnement a permis aux producteurs de déléguer la mise en œuvre et l'organisation de leur chantier, tout en conservant la valeur ajoutée de leur produit bois, acheté au tarif habituel pratiqué dans la filière locale.

Ce premier test a également permis de collecter des données sur les temps à consacrer à la gestion globale des chantiers, dans l'objectif de déployer à l'avenir ce type d'accompagnement pour les nouveaux producteurs de bois.

par Clément Gosselin



Le rendez-vous annuel des employeurs et salariés **jeudi 11 décembre à 10 heures** à Saint Maurice du Désert dans l'Orne.

Le réseau cuma Normandie organise une journée « Rencontre employeurs-salariés » sur le thème **L'art de travailler ensemble**.

La matinée proposera une approche ludique et participative autour des relations en cuma, inspirée de la vidéo « La paix au hangar ». Échanges, réflexions et témoignages de la cuma du Bocage Ornaïs aideront à clarifier rôles et règles communes.

L'après-midi sera dédiée à quatre ateliers pratiques : gestion du temps, intégration, prévoyance et communication.

Un catalogue de formation pour les cuma de Normandie

Les fédérations des cuma Normandie Ouest et Seine Normande s'associent pour mettre à disposition un tout nouveau catalogue régional de formation.



Objectif : offrir une vision claire et complète des possibilités d'accompagnement, partout sur le territoire pour les responsables et salariés de cuma.

Ce catalogue rassemble l'ensemble des thématiques utiles à la vie d'une cuma : machinisme, filière bois énergie, emploi, communication, outils numériques... Chaque formation est pensée pour répondre aux besoins concrets des responsables, des adhérents et des salariés.

Disponible dès à présent en version papier ou en numérique sur le site internet de la fédération, ce catalogue va servir de référence pour tout élu, adhérent ou salarié souhaitant renforcer ses compétences et découvrir l'ensemble de l'offre proposée à l'échelle régionale.

par Stéphanie Duret



Une organisation bien huilée sur les chantiers d'ensilage

Arrivé en 2014 à la cuma de Préaux, JérémY a vu les chantiers d'ensilage évoluer avec la croissance des cheptels et le renouvellement des générations.

Dans les années 2000, la cuma fonctionnait en 2x8 avec une ensileuse six rangs. Deux équipes se relayaient de 4 h à 22 h.

« C'était pratique, ça permettait d'avancer sans bloquer le travail à la ferme ».

Lors de la fusion avec la cuma de Nocé il y a 5 ans, deux ensileuses huit rangs ont été achetées, capables de travailler sur l'herbe (dont les surfaces croissent chaque année), le maïs grain ou épis. « Cela permet de faciliter la gestion des chantiers à l'automne ».

Les chauffeurs apprécient également la qualité du matériel.

« Les ensileuses sont confortables, et comme elles sont identiques, c'est plus simple pour l'entretien et les réparations », ajoute JérémY.

Aujourd'hui, sept chauffeurs double-actifs s'organisent via un groupe WhatsApp. « On a un bon groupe, une vraie cohésion ». Les chantiers se font du lundi au vendredi, week-end en réserve « Avoir 7 chauffeurs pour se relayer permet une vraie souplesse de planning et d'horaire ».

Pour JeremY, ce système pour la gestion des ensilages est efficace et permet de répondre aux besoins des adhérents « En onze ans, j'ai vu une évolution dans le bon sens. Je le conseille fortement, chez nous, ça fonctionne ».

par Stéphanie Duret

EMPLOI



Devenir responsable de cuma, ça s'apprend !

Chaque année, la fédération des cuma de Normandie propose une formation aux nouveaux responsables.

Objectif : donner à chacun les clés pour s'intégrer rapidement dans son rôle et prendre confiance dans ses missions. Car être administrateur d'une cuma, c'est bien plus que gérer du matériel : c'est porter une stratégie collective, animer un groupe d'adhérents et prendre des décisions.

Pendant deux jours, les animateurs départementaux plongent les participants dans un apprentissage concret mêlant apports pratiques, repères théoriques et temps d'échanges. L'objectif étant de donner à chaque nouveau responsable les clés pour se sentir à l'aise dans son rôle.

Au programme : comprendre les règles statutaires, les droits et obligations, mais aussi travailler sa posture de responsable. Parce qu'une cuma vit d'abord grâce à son collectif, une place est donnée à l'animation de groupe : savoir prendre la parole, fédérer, organiser des réunions efficaces et faciliter la prise de décision.

Des outils numériques viennent enrichir la formation pour améliorer la coordination et la gestion du matériel. L'accent est également mis sur les aspects technico-économiques : calcul du coût de revient, facturation, charges de mécanisation... autant de leviers pour construire des plans d'action adaptés.

« J'ai suivi la formation dès mon élection au bureau, raconte un ancien stagiaire. Je me suis senti moins seul face aux responsabilités, et surtout j'ai appris à prendre du recul. Aujourd'hui, je conduis les réunions avec plus d'aisance et j'ai une meilleure vision économique pour ma cuma. »

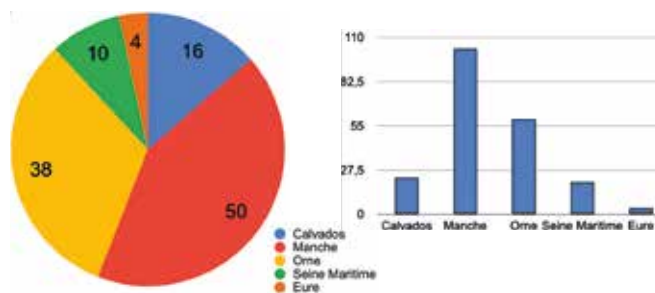
Proposée début 2026 dans chacun des trois départements de Basse-Normandie, cette formation est une étape essentielle pour tout nouveau responsable : l'occasion d'acquérir des outils pratiques et de créer du lien avec d'autres élus.

par Stéphanie Duret

Les chiffres clés de l'emploi Normand en 2025

Aujourd'hui, 118 cuma emploient 209 salariés permanents pour de la conduite, de la mécanique et du secrétariat. en équivalent temps plein, cela représentent 174 salariés

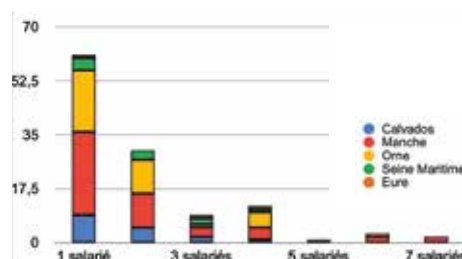
Nombre de cuma employeuses et salariés



En un an, les cuma normandes ont accueilli 38 nouveaux salariés, dont 14 pour des postes nouvellement créés (notamment dans 5 nouvelles cuma). Actuellement, 8 apprentis y sont formés, avec 4 arrivés depuis la dernière rentrée.

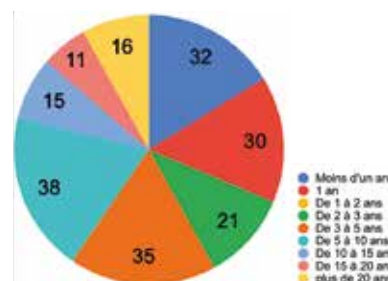
Les cuma ont en moyenne 1.77 salariés par structure.

Répartition du nombre de salariés



Face à la demande croissante des exploitations, les cuma franchissent souvent le cap du 2e ou 3e emploi. Aujourd'hui, 18 cuma emploient plus de 4 salariés, dont 2 dépassent les 7 salariés. Cette croissance impose une réorganisation : création de postes de responsable d'équipe et de secrétariat, avec une définition claire des rôles et un accompagnement des managers.

Ancienneté des salariés



Les cuma font face à un turnover élevé : sur les 38 embauches de l'année, 24 remplacent des départs, et 60 % des salariés ont moins de 5 ans d'ancienneté. Avec un vivier de candidats limité, les délais de recrutement s'allongent, risquant de perturber l'activité. Il devient crucial d'anticiper l'accueil et l'accompagnement des nouveaux pour assurer leur intégration.

Un tiers des salariés ont moins de 2 ans d'ancienneté

par Nelly Tirouflet



L'EXPLOITATION DE DEMAIN COMMENCE AUJOURD'HUI **PRÉPAREZ** **VOTRE TRANSITION AGRICOLE**

Avec Agilor Transition, démarrez votre transition agricole
en finançant le matériel adapté à votre exploitation à des conditions préférentielles.

agilor
financement de matériel

|
by
|



Financements Agilor Transition réservés aux agriculteurs, disponibles par l'intermédiaire des vendeurs ou concessionnaires de matériel agricole agréés Agilor, soumis à conditions et accordés par les Caisses régionales de Crédit Agricole, prêteurs, sous réserve de l'acceptation définitive du dossier. Renseignez-vous auprès de votre Caisse régionale.

06/2024 - 4783 - Édité par Crédit Agricole S.A., agréé en tant qu'établissement de crédit - Siège social : 12, place des États-Unis, 92127 Montrouge Cedex - Capital social : 9 340 726 775 € - 784 608 416 RCS Nanterre. Crédit photo : Getty Images.

MACHINISME



Fosses couvertes, biogaz valorisé : participez au projet BLOCOV

Ce projet recherche des agriculteurs intéressés par la réduction des émissions de méthane et la valorisation du biogaz issu de vos fosses à lisier.

L'objectif : mesurer l'intérêt sur vos exploitations de la couverture passive type Nénuphar ou Benamann.

Les participants pourront réaliser des simulations sur les couvertures de fosses type Nénuphar ou Benamann, en évaluant les impacts sur les émissions de GES et le retour sur investissement, notamment via la production de biogaz.

Un tracteur alimenté au biogaz type T7 sera également testé sur au moins un site, pour acquérir des références : faisabilité, performances et utilisation pratique.

Le projet se déroule en groupes pilotes pour favoriser le partage d'expérience et l'accompagnement technique, mais aussi pour évaluer l'intérêt d'un épurateur mobile et d'un tracteur biogaz en cuma.

Nous recherchons trois groupes pilotes sur la région, idéalement via des cuma ou exploitations proches, pour un démarrage dès le printemps 2026.

INTÉRESSÉ ?

Contactez florian.fremont@cuma.fr • 06 16 45 48 13



En partenariat avec la Chambre d'Agriculture de Région Normandie et Littoral Normand.

par Florian Frémont

Freinage agricole : précisions réglementaires

Depuis le 1^{er} janvier 2025, la mise sur le marché des véhicules agricoles neufs équipés d'un freinage simple ligne hydraulique est interdite.



Cette évolution réglementaire soulevait une interrogation majeure concernant la compatibilité des matériels existants.

Un décret récent apporte désormais une clarification : il est autorisé de raccorder un matériel en simple ligne hydraulique sur un tracteur équipé d'un système double ligne hydraulique. Cette disposition permet la continuité d'usage du parc actuel tout en restant conforme à la réglementation en vigueur.

Le réseau recommande, pour tout nouvel investissement, d'opter pour des tracteurs dotés du double mode de freinage (double hydraulique et pneumatique).

Concernant les remorques et outils tractés, la double ligne pneumatique doit être privilégiée, car elle constitue la référence européenne, gage de sécurité, de compatibilité et de valorisation à la revente. Pour vos tracteurs ayant seulement la simple ligne hydraulique vous pouvez les équiper d'un kit pour être en double ligne pneumatique à partir de 6 000 €.

par Gauthier Savalle



GUIDE DES PRIX DE REVIENT DES MATÉRIELS EN CUMA

EDITION OUEST 2025

Et en ligne sur
www.gprcumaouest.fr



Ecorobotix, un véritable succès !

Après un très grand nombre d'hectares réalisés en prestation complète en 2025, la cuma de La Pratique située au Teilleul dans la Manche rencontre un fort succès avec son activité de robot de désherbage intelligent.

Petit rappel, cette prestation complète consiste à éliminer les rumex dans les champs par un système associant la reconnaissance des adventices par caméra associé à l'intelligence artificielle. De l'avis même des utilisateurs sauf rare exception, ce principe d'origine Suisse "C'est efficace !"

C'est ainsi que Christophe Gorju, président de la cuma de l'Etoile située dans le bocage normand (61) et utilisateur d'Ecorobotix, a émis l'idée de présenter un projet pour une deuxième machine qui serait complémentaire de celle déjà en service.

Pour cela, la cuma Innov'61 basée à La Forêt Auvray (61) qui propose déjà le sursemis en prestation complète, a proposé ses services.

A l'heure actuelle, il demeure plusieurs obstacles à ce projet :

- le prix élevé de la machine malgré un effort proposé par les Ets Verschuren (distributeur) sur l'abonnement au logiciel et une aide NAI qui a baissé.
- la prospection des surfaces susceptibles d'être engagées avec un résultat encore insuffisant.

Cependant, il n'est pas trop tard et pour les cuma désireuses d'adhérer à un projet collectif et efficace.

En clair : le projet de l'Orne recherche des hectares !

Vous pouvez contacter :

Christophe Gorju au 06 72 44 27 27

Denis Ripoche au 06 16 45 48 74

ou votre fédération au 02 33 31 49 01

par Denis Ripoche



Cyclair, le robot en démonstration

Les derniers passages du robot de désherbage mécanique se sont déroulés fin juin sur une parcelle de maïs appartenant au Gaec de l'Être Maitrie située sur la commune de La Sauvagère (61). dans l'Orne.

Quelles sont les conclusions suite au trois passages de robot réalisés ?

- Nous avons pu constater que les passages successifs du robot en désherbage inter-rang, précédé d'un passage de herse étrille en pré-levée, ont donné un résultat satisfaisant. Le maïs est propre sur ces échantillons (cf. photo).
- Le passage en intra-rang associé au binage inter-rang n'a pas pu montrer toutes les capacités du robot, suite à plusieurs bugs informatiques. Un seul passage de pulvérisateur ayant solutionné le problème.
- Le guidage du robot est performant et ce dernier n'a fait aucun dégât dans la parcelle, hormis le passage des roues. Il est à noter que la garde au sol est largement suffisante, même à des stades développés de la plante.
- La conception de l'appareil est sérieuse et évolutive (accessoires interchangeables).

Quels sont les enjeux pour la start-up Cyclair dans le futur ?

- Améliorer le système intra-rang, comme nous l'indique Ugo Jarry qui a mis sa parcelle à disposition.

Pour rappel, le modèle qui sera vraiment opérationnel d'ici 2027 sera basé sur un modèle hybride. Il aura une autonomie de 40h, une largeur de travail de 5m40, qui correspond au maïs, soja, colza et tournesol. Et il aura une capacité de travail d'environ 28 ha/jour.

La société Cyclair devra être en mesure de présenter un prévisionnel de coût qui sera susceptible d'intéresser des cuma. Nous avons déjà constaté que pour rentabiliser ce type de matériel en binage inter-rang les surfaces devront être importantes (environ 1 000 ha par an).

Cependant, comme nous l'a répété Ugo Jarry, et comme nous le constatons tous les jours, la robotisation des exploitations agricoles est un sujet d'actualité (tracteurs, alimentation...). Ceci sans pénaliser la main d'œuvre actuelle, mais plutôt la soulager dans les tâches les plus pénibles.

par Denis Ripoché

Les journées banc moteur

Début septembre, la fédération des cuma Normandie Ouest a organisé une série de rendez-vous pour 86 tracteurs.



Pendant huit journées, 86 tracteurs, ceux des cuma et ceux des adhérents ont été testés dans la Manche, le Calvados, l'Eure et l'Orne.

Les cuma qui accueillaien ces journées sont toutes engagées dans le programme Fabacéé, qui vise à améliorer l'efficacité énergétique dans l'agriculture.

Le prestataire Top Machines 640 a assuré les mesures avec son banc neutre.

Objectif : contrôler la puissance réelle des tracteurs ainsi que la consommation, et identifier des marges de progrès. Les écarts observés atteignent parfois 10 à 15 %, ouvrant la voie à des réglages plus précis, un entretien adapté et, au final, des économies de carburant.

Une opération réussie, qui sera reconduite l'année prochaine. Un grand merci à Yann et Jérémy pour leur professionnalisme et leur bonne humeur.

Exemple comparatif de performance et de consommation de 4 tracteurs John Deere 6R 195 passés au banc en septembre.

1. Performances moteur

Puissance mesurée : homogène entre 177 et 180 ch → tous les moteurs délivrent un niveau équivalent.

Couple maximal : autour de 780 N.m à 1 400 tr/min, identique pour les quatre modèles.

Les versions 2024 atteignent leur puissance à un régime plus bas (1 700 tr/min).

N°	Année	Pmax (cv)	RPM Pmax	débit L/h GNR Pmax	CS Pmax (g/kWh)	Cmax (Nm)	RPM Cmax	CS Cmax (g/kWh)	Débit L/h GNR Cmax
6R 195 n°1	2022	180,1	1 900	38,34	240,4	785	1 400	245,4	32,59
6R 195 n°2	2021	176,8	1 800	36,21	233,8	767	1 400	246,8	32,59
6R 195 n°3	2024	178,8	1 700	36,21	233,6	783	1 400	240,9	32,59
6R 195 n°4	2024	176	1 700	38,34	249,3	787	1 400	234,6	32,59

- Les n°2 et n°3 sont les plus performants à haut régime, avec un rendement spécifique d'environ 233 g/kWh, soit une économie d'environ 2 L/h par rapport aux n°1 et n°4
- Le n°4 présente la consommation la plus élevée (249 g/kWh)
- En traction lourde (1400 tr/min), les n°3 et n°4 sont les plus sobres, avec une consommation spécifique de 234-241 g/kWh, contre 245-247 g/kWh pour les autres.

2. Bilan énergétique global

Type de travail	Modèle le plus économe	Différence moyenne
Travail à la PDF (Pmax)	6R 195 n°3 = 6R 195 n°2	-5 à -6 %
Travail de traction (Cmax)	6R 195 n°4 = 6R 195 n°3	-2 à -3 %

L'ensemble montre une cohérence remarquable des performances entre tracteurs, mais aussi de légères différences d'optimisation moteur.

- Le 6R 195 n°3 (2024) est le plus équilibré : bon rendement à haut régime comme à bas régime.
- Le n°2 (2021) reste très efficace à la PDF, tandis que le n°4 (2024) tire parti d'un bon rendement en traction

En considérant une utilisation annuelle de 700 h (réparties entre PDF, traction et transport), l'écart de 2 L/h entre les plus sobres et les plus gourmands représente environ 1 400 L/an, soit 1 700 € de différence de coût annuel.

En pratique, sur les 6R 195 testés, la puissance utile reste quasiment constante entre 1 600 et 1 900 tr/min. Sur le tracteur n°1, réduire le régime à 1 600 tr/min entraîne une perte de seulement 5 cv sur les 180 ch disponibles, tandis que la consommation peut baisser d'environ 2 L/h à pleine charge.

par Florian Fremont

MACHINISME



Épandage de lisier : le transport dissocié réduit coûts et émissions

Le 18 septembre, la cuma de Vimoutiers et la fédération ont testé une nouvelle méthode d'épandage de lisier dans le cadre du projet AgriQAir de l'ADEME, soutenu par AtmoNormandie.

L'objectif : limiter les pertes d'ammoniac (NH_3), réduire les particules fines (PM10) et optimiser le coût énergétique des chantiers.

Organisation testée chez Alexandre Lefebvre à Crouttes

- Transport dissocié : caisson tampon 40 m³ à proximité des parcelles + tonne d'épandage 12 m³ avec rampe patins 12 m
- Parcelles : prairies vallonnées avec dénivelé jusqu'à 17 %, routes étroites
- Tracteurs : moteurs récents Stage IV/V, 215–230 ch.

Principe du chantier avec transport dissocié

- Le lisier est d'abord rapatrié vers un caisson tampon proche des parcelles.
- Le tracteur qui épand n'a plus à aller chercher le lisier loin, il peut charger directement dans le caisson, ce qui permet un flux quasi continu.
- Résultat : le tracteur qui épand fait moins de trajets à vide, le transport long reste limité au tracteur de ravitaillement qui peut travailler plus efficacement.

Consommation de carburant et coûts

Phase	Volume / Matériel	Distance (km)	Consommation GNR (L)	Coût (€) à 1,2 €/L	CO ₂ émis (kg)
Transport	25 m ³ / 7 chargements	70 km	83,3	99,96	223,3
Épandage	12 m ³ / 15 chargements	7,5 km	22,9	27,48	61,3
Total journée		77,5 km	106,2	127,44	284,6

Ces chiffres montrent que le déplacement sur route est très énergivore, soulignant l'intérêt de limiter les distances et de maximiser le débit de transfert via le caisson tampon.

Ces chiffres montrent que le déplacement sur route est très énergivore, soulignant l'intérêt de limiter les distances et de maximiser le débit de transfert via le caisson tampon.

Impact sur la qualité de l'air

- NH_3 (Ammoniac) : Gaz azoté volatil issu du lisier et fumier, cause des odeurs.
Résultat grâce aux mesures via des tubes Dräger : 1,1 ppm au remplissage → 0,25 ppm 3 h après épandage, moitié moins que la buse traditionnelle grâce à la rampe à patins.
- PM10 : Particules fines $\leq 10 \mu\text{m}$ en suspension, issues de poussières et moteurs, nocives pour les poumons.
Résultat : <1 g/L grâce aux moteurs récents avec filtre à particules (FAP).
- L'optimisation du couple moteur et la réduction des trajets diminuent les émissions des NOx et CO : liés à la consommation de carburant et au régime moteur. CO₂ (Dioxyde de carbone) : Gaz à effet de serre émis lors de la combustion du carburant.



Avantages économiques et pratiques

- Réduction des trajets à vide → moins de carburant.
- Débit d'épandage plus élevé → gain de temps et réduction de la main-d'œuvre.
- Moins de tassement et pertes de lisier → meilleur rendement agronomique.
- Cette technique permet d'optimiser les fenêtres météo en conditions difficiles (pentes et terrain gras).

Conditions clés pour réussir

- Caisson tampon $\geq 3x$ capacité de la tonne de ravitaillement.
- Parcelles situées à <500 m pour éviter les temps morts.
- Tonne de transfert $\geq 2x$ capacité de la tonne d'épandage.
Sur ce chantier, le rythme de ravitaillement (2 x 25 m³/h) s'est révélé légèrement déséquilibré : insuffisant pour certaines parcelles proches et trop rapide pour d'autres, provoquant un risque de débordement du caisson.

Merci à Alexandre Lefebvre d'accompagner la démarche EQAir : mesurer pour comprendre, ajuster et progresser. L'innovation n'est pas tant dans le matériel mais dans l'organisation et la mesure des impacts.

par Frédéric Lavalou

Dixième édition de la Quinzaine de la Transmission-Reprise

Alors que près d'un agriculteur sur deux partira à la retraite d'ici 2030, le renouvellement des générations est un enjeu stratégique pour l'avenir de l'agriculture française.



Du 14 au 28 novembre 2025, les Chambres d'agriculture se mobiliseront à l'occasion de la 10^{ème} édition de la Quinzaine de la Transmission-Reprise.

L'objectif ? Sensibiliser, informer et accompagner les porteurs de projets de transmission et d'installation afin de préserver l'activité agricole, la souveraineté alimentaire et la vitalité des territoires ruraux.

Cet évènement national se déclinera en Normandie, où les Chambres d'agriculture prévoient plusieurs actions à l'attention des futurs cédants.

Anticiper, anticiper, anticiper...

L'anticipation est le maître mot d'un projet de transmission réussi. Bien que les modalités de transmission apparaissent parfois limpides voire « simples », la réalité est souvent bien différente.

Ici, une question fiscale pas assez préparée, ailleurs, une information envers des propriétaires envoyée trop tardivement et les délais peuvent s'allonger, occasionnant du stress, de la frustration chez le futur cédant mais aussi chez le futur repreneur.

Ainsi, les Chambres d'agriculture de Normandie, en partenariat avec la Région Normandie, vont contacter sur les mois d'octobre et novembre, les chefs d'exploitations âgés de plus de 57 ans.

Objectif : leur proposer un échange avec un conseiller spécialisé Transmission pour aborder leur projet de cessation (échéances, étapes, points de vigilance). Ce rendez-vous est pris en charge par la Région Normandie et la Chambre d'agriculture.

Des cafés pour parler Transmission

Deux événements normands sont prévus durant cette quinzaine. Un Café Transmission est prévu le 24/11 à 14h à Alençon, co-organisé avec la Communauté Urbaine d'Alençon. Un autre est organisé le 04/12 à l'antenne de Lisieux. Au programme : présentation de plusieurs sujets concernant la transmission (le foncier, la valeur d'entreprise, la recherche de repreneur) et la possibilité pour les participants d'aller échanger avec les intervenants...sans oublier le café et les petits gâteaux.

A plusieurs pour préparer sa transmission et sa retraite

Au-delà des rendez-vous individuels avec ces conseillers transmission, la Chambre d'agriculture de Région Normandie propose également une formation de 3 jours « **Préparer ma retraite et réussir ma transmission** ». Celle-ci est organisée sur l'ensemble du territoire Normand et aborde les grandes thématiques liées à la transmission de l'entreprise agricole : droits à la retraite et compléments de revenus possibles (MSA), l'évaluation de l'entreprise, le foncier, la fiscalité (notaire, conseiller d'entreprise).

Mais cette formation aborde également une thématique souvent peu anticipée ou préparée : comment bien vivre sa retraite ! Les objectifs, l'organisation de son temps, les besoins... Certains sujets, bien que personnels sont facilement partagés par les participants. C'est même l'occasion pour certains de lever certains tabous.

Sept sessions sont programmées d'ici mars 2026, n'hésitez pas à consulter notre offre de formation sur le site web de la Chambre d'agriculture de Région Normandie.

Des questions, un projet de transmission, contactez nos conseillers spécialisés :

Eure : Arnaud CHAPPEDELAINE : 07 61 71 94 51

Orne : Jeanne LERETRIF : 06 37 00 89 85

Manche : Christelle DURAND : 06 30.44.71.11

Calvados : Perrine GEHIN : 06 81 20 40 36

Seine-Maritime : Françoise GRANDSIRE : 06 73 37 13 77

par la Chambre d'Agriculture de Normandie

ToutAgri au Teilleul dans la Manche

Journées au champ « Optimisation de la gestion des effluents organiques »



Dans le cadre de l'appel à projet "AgriQAir" de l'Ademe, visant à diffuser les connaissances sur les technologies et pratiques de réduction des émissions d'ammoniac (NH_3) et de particules, la Fédération des Cuma Normandie Ouest a participé aux journées organisées par la concession ToutAgri les 2 et 3 septembre derniers, au GAEC du Marignon, adhérent de la cuma de la Pratique.

Ces journées ont permis de présenter différentes techniques en conditions réelles :

- Dynamique du brassage de fosses : Peters
- Epandage de fumier et compost : Perard
- Epandage par rampe à patins avec système sans tonne : SlurryKat
- Injecteur prairie : Vredo
- Injecteur sur tonne : Mauguin
- Injecteur déchaumeur sur automoteur : Agroland / Vredo

Deux ateliers pédagogiques ont mis en avant l'analyse agromique du sol ainsi que les éléments de fertilisation organique apportés, soulignant l'importance de ces pratiques pour l'optimisation des apports en azote.

La fédération des Cuma Normandie a complété ces démonstrations par un focus sur les retours agronomiques et économiques possibles, en s'appuyant sur ses données et son expertise.

par Frédéric Lavalou



PEFC/10-31-1302

L'accent a été mis sur la valorisation des apports organiques et les volumes d'activités réalisables dans le cadre d'une organisation cuma.

À cette occasion, la société Loagri, spécialisée dans la création de contenu audiovisuel, a réalisé une vidéo pour sa chaîne YouTube, qui comptabilise aujourd'hui 49 000 vues : <https://www.youtube.com/watch?v=PpJCw5cOVI8>

N'hésitez pas à ajouter un commentaire sur une nouvelle techno pouvant intéresser nos cuma ?

Un appui décisif dans le dossier Hardy

Dans le dossier des remorques Hardy non homologuées, la fédération des cuma Normandie Ouest s'est vite mobilisée pour soutenir les cuma et agriculteurs concernés.



Afin de soutenir les cuma et agriculteurs concernés, avec l'appui de Jean-François Tapin, président du comité Manche, la fédération a représenté leurs revendications auprès des autorités et préparé le dossier technique.

Son implication constante, notamment dans les échanges avec le Préfet de la Manche, a été saluée et a permis d'obtenir une dérogation ministérielle exceptionnelle, ouvrant la voie à un cadre clair de mise en conformité.

Sur le plan technique, la fédération accompagne les démarches de régularisation : diagnostic des remorques, suivi des adaptations nécessaires et appui aux dossiers. En lien avec les Ets Lenormand, nommés par la DREAL, huit remorques ont déjà été expertisées.

par Frédéric Lavalou

CONTACT



FÉDÉRATION DES CUMA
NORMANDIE OUEST
Avenue de Paris - 50000 Saint-Lô
02 33 06 48 26

www.normandie.cuma.fr

FÉDÉRATION DES CUMA
SEINE NORMANDE
Chemin de la Bretèque - 76230 Bois Guillaume
02 35 61 78 21

INFOCUMA

Journal d'information
des cuma de Normandie

Avenue de Paris - 50000 Saint-Lô
Directeur de la publication : Etienne Fels
Réalisation : FRcuma Ouest
Tirage : 1 560 exemplaires